



คู่มือการปฏิบัติงาน
นักทรัพยากรบุคคล

เทศบาลตำบลพรุพิ
อำเภอบ้านนาสาร จังหวัดสุราษฎร์ธานี

คำนำ

คู่มือการปฏิบัติงานฉบับนี้จัดทำขึ้นเพื่อประกอบการทำงานของนักทรัพยากรบุคคลและบุคคลที่ได้รับมอบหมายในการปฏิบัติงานด้านการบริหารงานบุคคล ที่เป็นประโยชน์ต่อผู้ปฏิบัติงานเป็นอย่างยิ่ง ซึ่งจะสามารถทำให้ผู้ปฏิบัติงานหลักและผู้ปฏิบัติงานร่วมได้รู้ขั้นตอนการปฏิบัติงาน รวมทั้งได้ปรับปรุงขั้นตอนการปฏิบัติงานให้เหมาะสมอยู่ตลอดเวลา และยังสามารถช่วยให้ทราบระยะเวลาที่จำเป็นต่อการปฏิบัติงาน นอกจากนี้การมีคู่มือปฏิบัติงานยังจะช่วยให้ผู้ปฏิบัติงานสามารถปฏิบัติงานทดแทนกันได้ และยังเป็นประโยชน์ต่อการเผยแพร่ให้บุคคลต่างๆ ทราบขั้นตอนการปฏิบัติงานได้อย่างชัดเจนขึ้น

หวังเป็นอย่างยิ่งว่าคู่มือการปฏิบัติงานด้านการบริหารงานบุคคลเล่มนี้ จะเป็นประโยชน์ต่อผู้ปฏิบัติงานและผู้ที่เกี่ยวข้องทุกระดับ ทั้งนี้ หากมีข้อผิดพลาดและข้อเสนอแนะประการใด ขอได้โปรดแจ้งให้งานบริหารงานบุคคล สำนักปลัดตำบลท่าชนะ เพื่อปรับปรุงแก้ไขในโอกาสต่อไป

งานบริหารงานบุคคล

สารบัญ

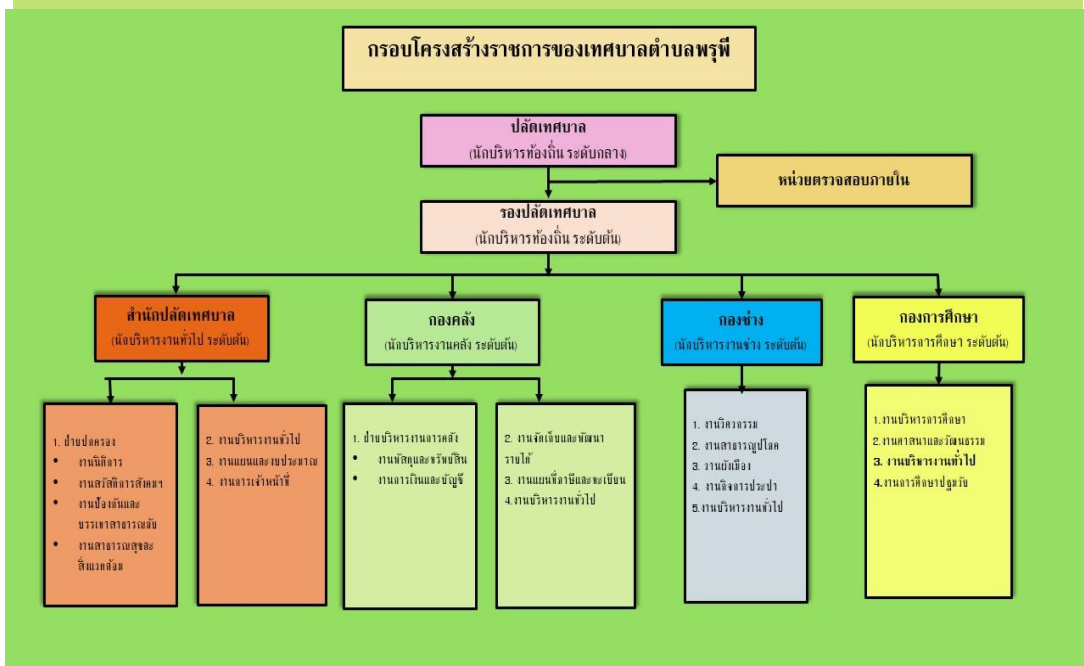
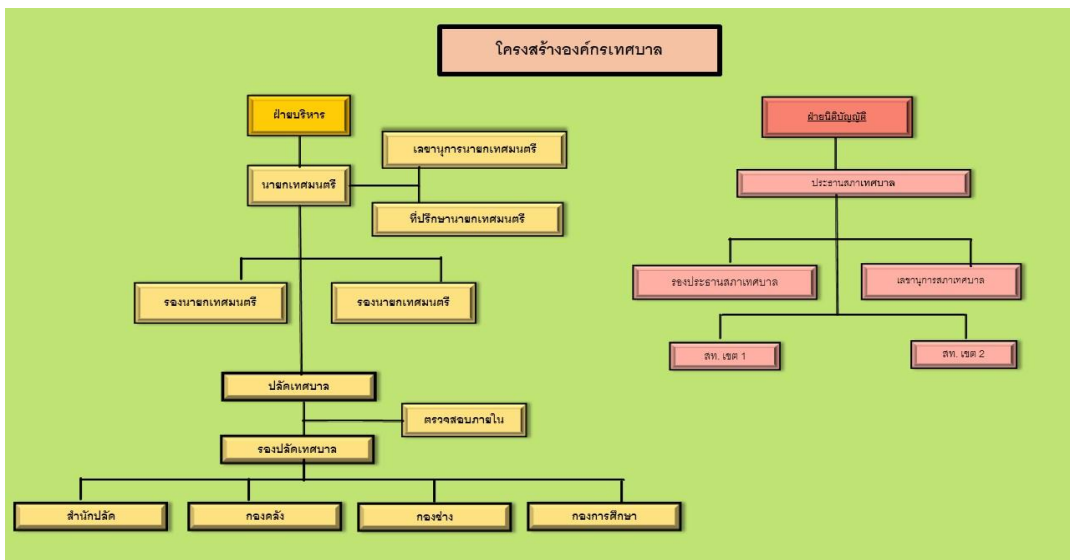
	หน้า
วัตถุประสงค์ของคู่มือการปฏิบัติงาน	๑
โครงสร้างเทศบาลตำบลพรุพี	๒
มาตรฐานกำหนดตำแหน่งนักทรัพยากรบุคคล	๒
การปฏิบัติงานการบรรจุบุคคลเข้ารับราชการ (กรณีขอใช้บัญชีผู้สอบแข่งขันได้)	๔
๑. การทดลองปฏิบัติราชการ	๗
๒. การประเมินผลการปฏิบัติงานพนักงาน	๑๑
๓. การเลื่อนขั้นเงินเดือนพนักงาน	๑๗
๔. การประเมินผลการปฏิบัติงานของพนักงานจ้าง	๓๗
๕. การเลื่อนค่าตอบแทนพนักงานจ้าง	๔๓
๖. การออกบัตรประจำตัวเจ้าหน้าที่ของรัฐ	๔๙

คู่มือการปฏิบัติงานนักรัพยากรบุคคล

วัตถุประสงค์ของคู่มือการปฏิบัติงาน

การจัดทำคู่มือปฏิบัติงาน เพื่อใช้สำหรับเป็นแนวทางการทำงานของกระบวนงานแต่ละประเภทด้านการบริหารงานบุคคล โดยระบุถึงขั้นตอนและรายละเอียดของการดำเนินงานต่างๆ ในความรับผิดชอบตามภาระงานหน้าที่ โดยมีวัตถุประสงค์ดังนี้

๑. เพื่อให้การปฏิบัติงาน ตำแหน่งนักรัพยากรบุคคล ใช้เป็นเกณฑ์มาตรฐานในการทำงาน
๒. เพื่อให้ผู้ปฏิบัติงานใช้เป็นแนวทางในการทำงานและบริหารจัดการลำดับงานให้เป็นไปตามแผนงานที่กำหนด
๓. เพื่อทราบกระบวนกร ขั้นตอนการปฏิบัติงาน วงจรการดำเนินงานและทราบถึงผู้ติดต่อประสานงานกับหน่วยงานอื่น และเป็นส่วนหนึ่งของระบบการบริหารงานอย่างต่อเนื่อง
๔. เพื่อใช้เป็นเครื่องมือสำหรับการฝึกอบรมและการแจ้งรายละเอียด วิธีการปฏิบัติงานให้กับ ผู้ปฏิบัติงาน



มาตรฐานกำหนดตำแหน่งนักทรัพยากรบุคคล

<u>ตำแหน่งประเภท</u>	วิชาการ
<u>ชื่อสายงาน</u>	การเจ้าหน้าที่
<u>หน้าที่และความรับผิดชอบ</u>	

โดยมีลักษณะงานที่ปฏิบัติในด้านต่างๆ ดังนี้

๑. ด้านการปฏิบัติการ

๑.๑ ศึกษา รวบรวม และวิเคราะห์ข้อมูล เพื่อประกอบการวางระบบ การจัดทำมาตรฐานหรือหลักเกณฑ์เกี่ยวกับการบริหารทรัพยากรบุคคลขององค์กรปกครองส่วนท้องถิ่น

๑.๒ ศึกษา รวบรวม ตรวจสอบ และวิเคราะห์ข้อมูลบุคคล จัดทำระบบสารสนเทศ ทะเบียนประวัติ เพื่อให้เป็นปัจจุบันและประกอบการดำเนินงานเกี่ยวกับการบริหารทรัพยากรบุคคล

๑.๓ ศึกษา รวบรวม และวิเคราะห์ข้อมูล เพื่อประกอบการกำหนดความต้องการและความจำเป็นในการพัฒนาทรัพยากรบุคคล การวางแผนทางก้าวหน้าในอาชีพ การจัดหลักสูตร การถ่ายทอดความรู้ ละครการจัดสรรทุนการศึกษา รวมถึงการวางแผนและเสนอแนะนโยบายหรือยุทธศาสตร์การพัฒนาทรัพยากรบุคคลขององค์กรปกครองส่วนท้องถิ่น และแผนการจัดสรรทุนการศึกษาและการฝึกอบรม

๑.๔ ศึกษา รวบรวม และวิเคราะห์ข้อมูลด้านจำแนกตำแหน่งและประเมินผลกำลังคนต่างๆ ที่เกี่ยวข้อง เพื่อไปประกอบการจัดทำโครงสร้างองค์กร โครงสร้างหน้าที่ความรับผิดชอบของแต่ละหน่วยงานและการแบ่งงานภายในให้มีประสิทธิภาพ เป็นธรรม และสอดคล้องตามวัตถุประสงค์ขององค์กรปกครองส่วนท้องถิ่น

๑.๕ ศึกษา รวบรวมข้อมูลและวิเคราะห์งาน เพื่อประกอบการกำหนดตำแหน่ง และการวางแผนอัตรากำลังขององค์กรปกครองส่วนท้องถิ่น

๑.๖ ศึกษา รวบรวมและวิเคราะห์ข้อมูลด้านการจัดทำหน้าที่ความรับผิดชอบ ทักษะ สมรรถนะของตำแหน่งและการกำหนดระดับตำแหน่งให้สอดคล้องตามหน้าที่และความรับผิดชอบ เพื่อความชัดเจนและเหมาะสมในหน้าที่ความรับผิดชอบของแต่ละตำแหน่งงาน

๑.๗ ศึกษา รวบรวม และวิเคราะห์ข้อมูล เพื่อประกอบการวางหลักเกณฑ์การบริหารผลการปฏิบัติงาน และการบริหารค่าตอบแทน

๑.๘ ศึกษา รวบรวม ตรวจสอบข้อมูล ถ้อยคำ ข้อเท็จจริง เพื่อประกอบการดำเนินการทางวินัย การรักษาวินัยและจรรยา

๑.๙ ศึกษา วิเคราะห์ข้อมูล เพื่อพัฒนาระบบพิทักษ์คุณธรรม

๑.๑๐ ดำเนินการเกี่ยวกับกระบวนการสรรหาและเลือกสรร ตั้งแต่การสอบคัดเลือก การคัดเลือก การสอบแข่งขัน การโอน การย้าย การเลื่อนระดับ เป็นต้น เพื่อบรรจุและแต่งตั้งผู้มีความรู้ความสามารถให้ดำรงตำแหน่ง

๑.๑๑ ศึกษา และติดตามเทคโนโลยีองค์ความรู้ใหม่ๆ กฎหมาย และระเบียบต่างๆ ที่เกี่ยวข้องกับงานบริหารทรัพยากรบุคคล เพื่อนำมาประยุกต์ใช้ในการปฏิบัติงานได้อย่างมีประสิทธิภาพสูงสุด

๒. ด้านการวางแผน

วางแผนการทำงานที่รับผิดชอบ ร่วมดำเนินการวางแผนการทำงานของหน่วยงานหรือโครงการ เพื่อให้การดำเนินงานเป็นไปตามเป้าหมายและผลสัมฤทธิ์ที่กำหนด

๓. ด้านการประสานงาน

๓.๑ ประสานการทำงานร่วมกันทั้งภายในและภายนอกทีมงานหรือหน่วยงาน เพื่อให้เกิดความร่วมมือและผลสัมฤทธิ์ตามที่กำหนด

๓.๒ ชี้แจงและให้รายละเอียดเกี่ยวกับข้อมูล ข้อเท็จจริง แก่บุคคลหรือหน่วยงานที่เกี่ยวข้อง เพื่อสร้างความเข้าใจหรือความร่วมมือในการดำเนินงานตามที่ได้รับมอบหมาย

๔. ด้านการบริหาร

๔.๑ ให้คำแนะนำ ชี้แจง ตอบปัญหาเบื้องต้นแก่หน่วยงานที่เกี่ยวข้อง เอกชน ข้าราชการ พนักงาน หรือเจ้าหน้าที่ของรัฐ หรือประชาชนทั่วไป เกี่ยวกับการบริหารและการพัฒนาทรัพยากรบุคคล เพื่อสร้างความเข้าใจและสนับสนุนงานตามภารกิจขององค์กรปกครองส่วนท้องถิ่น

๔.๒ ให้บริการข้อมูลเกี่ยวกับการบริหารและการพัฒนาทรัพยากรบุคคล เพื่อสนับสนุนภาคกิจของบุคคลหรือหน่วยงานและใช้ประกอบการพิจารณากำหนดนโยบาย แผนงาน หลักเกณฑ์และมาตรการต่างๆ

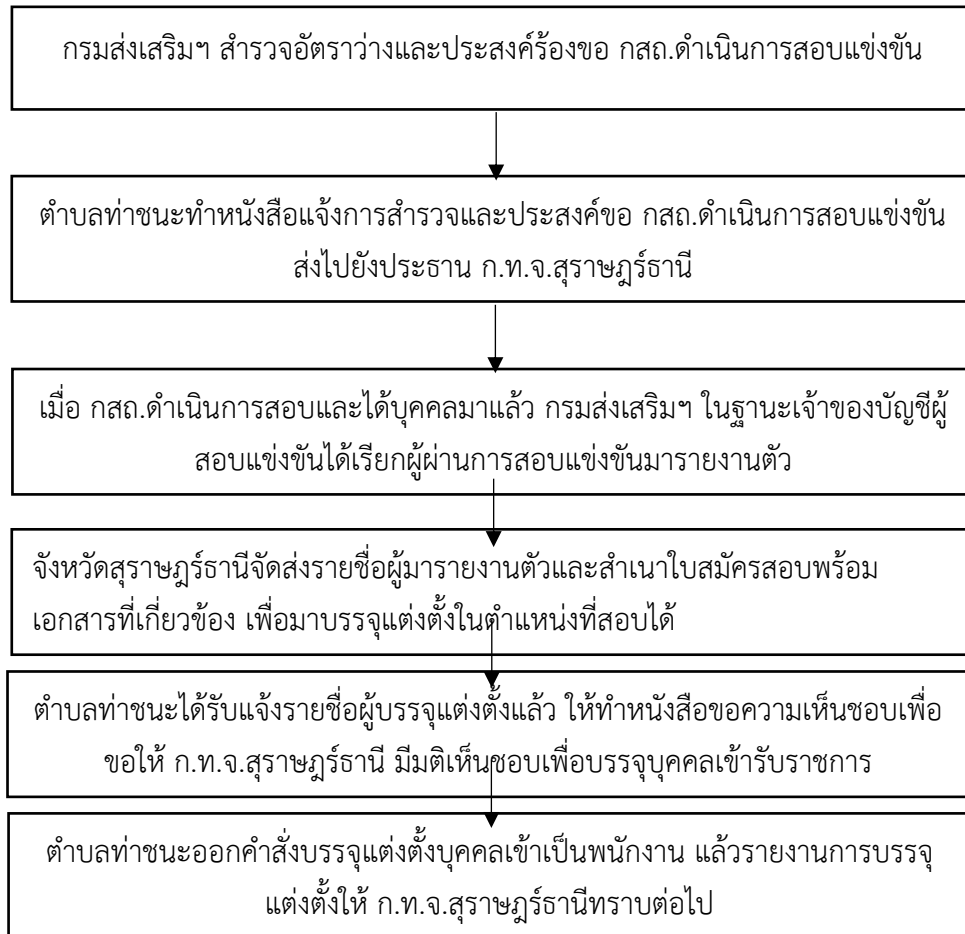
๔.๓ ดำเนินการจัดสวัสดิการและการส่งเสริมสภาพแวดล้อมในการทำงาน เพื่อเพิ่มพูนประสิทธิภาพการปฏิบัติงาน

การบรรจุบุคคลเข้ารับราชการ (กรณีขอใช้บัญชีผู้สอบแข่งขันได้)

โดยมีขั้นตอน ดังนี้

๑. กรมส่งเสริมการปกครองท้องถิ่นมีหนังสือสำรวจความประสงค์ให้ กสท.ดำเนินการสอบแข่งขัน
๒. ตำบลท่าชนะจัดทำหนังสือแจ้งการสำรวจและประสงค์ขอ กสท.ดำเนินการสอบแข่งขัน ส่งไปยังประธาน ก.ท.จ.สุราษฎร์ธานี
๓. เมื่อ กสท.ดำเนินการสอบแข่งขัน กรมส่งเสริมการปกครองท้องถิ่นในฐานะเจ้าของบัญชีผู้สอบแข่งขันได้เรียกผู้สอบแข่งขันมารายงานตัวเพื่อเลือกที่บรรจุแต่งตั้ง
๔. กรมส่งเสริมการปกครองท้องถิ่นแจ้งผ่านสำนักงานส่งเสริมการปกครองท้องถิ่นจังหวัดสุราษฎร์ธานีในการส่งรายชื่อผู้สอบแข่งขันได้ที่ประสงค์จะไปบรรจุแต่งตั้งในตำแหน่งที่องค์กรปกครองส่วนท้องถิ่นร้องขอให้ กสท.ดำเนินการสอบแข่งขัน
๕. ผู้มาบรรจุแต่งตั้งเข้ารับราชการมารายงานตัวที่สำนักงานตำบลท่าชนะพร้อมเอกสารที่เกี่ยวข้องของผู้สมัครสอบ (เอกสารที่กรมส่งเสริมการปกครองท้องถิ่นจัดใส่ซองเอกสารมาให้)
๖. จัดทำบันทึกเสนอต่อนายกองคการบริหารส่วนตำบลท่าชนะ เพื่อขอความเห็นชอบการบรรจุ แต่งตั้ง และส่งหนังสือเสนอต่อ ก.ท.จ. สุราษฎร์ธานี เพื่อขอรับความเห็นชอบ (โดยแนบเอกสารที่เกี่ยวข้องตามที่กรมส่งเสริมการปกครองท้องถิ่นจัดใส่ซองเอกสารมาให้กับผู้มาบรรจุแต่งตั้งเข้ารับราชการ)
๗. เมื่อ ก.ท.จ.สุราษฎร์ธานี มีมติเห็นชอบเพื่อบรรจุบุคคลเข้ารับราชการแล้ว
๘. ตำบลท่าชนะ ดำเนินการดังนี้
 - จัดทำคำสั่งบรรจุและแต่งตั้งผู้สอบแข่งขันได้เป็นพนักงาน
 - บันทึกทะเบียนประวัติข้าราชการบรรจุใหม่ลงแฟ้มประวัติพนักงาน ๑ ฉบับ ไว้ที่ต้นสังกัดที่บรรจุและอีก ๑ ฉบับ เพื่อส่งให้จังหวัดเก็บ โดยข้อมูลต้องตรงกันทั้ง ๒ ฉบับ)
 - ส่งหนังสือรายงานการบรรจุแต่งตั้ง เรียน ประธานกรรมการพนักงานจังหวัดสุราษฎร์ธานี (ก.ท.จ.สุราษฎร์ธานี) (โดยแนบสำเนาคำสั่งบรรจุแต่งตั้ง พร้อมสำเนาทะเบียนประวัติ (ก.พ.๗) ๑ ฉบับ เพื่อไปเก็บในแฟ้มของจังหวัด
๙. งานกรรณการเจ้าหน้าที่จัดทำบันทึกเสนอต่อนายกองคการบริหารส่วนตำบลท่าชนะเพื่อขอตรวจสอบคุณวุฒิการศึกษาผู้มาบรรจุแต่งตั้ง และจัดทำหนังสือเพื่อขอตรวจสอบคุณวุฒิไปยังสถาบันที่ผู้บรรจุแต่งตั้งจบการศึกษา เมื่อสถาบันที่ผู้บรรจุแต่งตั้งจบการศึกษาแจ้งผลตรวจสอบว่าสำเร็จการศึกษาจริง นำผลการตรวจสอบเก็บไว้ในทะเบียนประวัติของข้าราชการผู้นั้น
๑๐. งานกรรณการเจ้าหน้าที่จัดทำบันทึกเสนอต่อนายกองคการบริหารส่วนตำบลท่าชนะเพื่อขอตรวจสอบประวัติอาชญากรรมและจัดทำหนังสือเพื่อขอส่งตัวข้าราชการบรรจุใหม่ไปพิมพ์ ลายนิ้วมือไปยังยังหัวหน้าพิสูจน์หลักฐานจังหวัดสุราษฎร์ธานี สถานีตำรวจภูธรสุราษฎร์ธานี (ส่งไปตรวจสอบยังกองทะเบียนประวัติอาชญากรรมสำนักงานตำรวจแห่งชาติ) เมื่อได้ผลพิมพ์ลายนิ้วมือจากสถานีตำรวจ จัดเก็บผลพิมพ์ลายนิ้วมือ (สำเนา) ไว้ในทะเบียนประวัติของข้าราชการบรรจุใหม่ผู้นั้น

แผนผังขั้นตอนการบรรจุบุคคลเข้ารับราชการ
(กรณีร้องขอให้ กสท.ดำเนินการสอบแข่งขัน)





คำสั่งเทศบาลตำบลพรุพี

ที่...../๒๕๖๑

เรื่อง บรรจุและแต่งตั้งผู้สอบแข่งขันได้เป็นพนักงาน

อาศัยอำนาจตามความในมาตรา ๑๕ ประกอบกับมาตรา ๒๔ แห่งพระราชบัญญัติระเบียบ
บริหารงานบุคคลส่วนท้องถิ่น พ.ศ.๒๕๔๒ ประกาศคณะกรรมการกลางพนักงาน เรื่อง มาตรฐานทั่วไปเกี่ยวกับ
หลักเกณฑ์และเงื่อนไขการสอบแข่งขัน พ.ศ.๒๕๖๐ ลงวันที่ ๒๘ มิถุนายน ๒๕๖๐ และประกาศคณะกรรมการ
พนักงานจังหวัดสุราษฎร์ธานี เรื่อง หลักเกณฑ์และเงื่อนไขเกี่ยวกับการบริหารงานบุคคลของพนักงานจังหวัดสุ
ราษฎร์ธานี ลงวันที่ ๒ ธันวาคม ๒๕๔๕ ประกอบกับมติคณะกรรมการพนักงานจังหวัดสุราษฎร์ธานี ในการประชุม
ครั้งที่...../..... เมื่อวันที่.....เดือน.....พ.ศ..... จึงให้บรรจุผู้สอบแข่งขันได้เข้ารับ
ราชการเป็นพนักงานและแต่งตั้งให้ดำรงตำแหน่ง จำนวน.....ราย

โดยให้ได้รับเงินเดือนในอัตราของตำแหน่งที่ได้รับแต่งตั้งและให้ทดลองปฏิบัติหน้าที่ราชการใน
ตำแหน่งดังกล่าวมีกำหนด ๖ เดือน ดังบัญชีรายละเอียดแนบท้ายนี้

ทั้งนี้ ตั้งแต่วันที่.....เดือน ตุลาคม พ.ศ.๒๕๖๑ เป็นต้นไป

สั่ง ณ วันที่.....เดือน ตุลาคม พ.ศ.๒๕๖๑

(.....)

นายกเทศมนตรีตำบลพรุพี

การทดลองปฏิบัติราชการ

ตามประกาศคณะกรรมการพนักงานจังหวัดสุราษฎร์ธานี เรื่อง หลักเกณฑ์และเงื่อนไขเกี่ยวกับการบริหารงานบุคคล ลงวันที่ ๒ ธันวาคม ๒๕๔๕

ข้อ ๑๒๔ ผู้ใดได้รับการบรรจุเข้ารับราชการเป็นพนักงาน ให้มีการทดลองหน้าที่ราชการของพนักงาน โดยให้มีระยะเวลาไม่น้อยกว่า ๖ เดือน แต่ไม่เกิน ๙ เดือน และประเมินผลการทดลองปฏิบัติหน้าที่ราชการต้องดำเนินการในรูปคณะกรรมการ และในกรณีที่ไม่ผ่านการประเมินไม่ควรให้รับราชการต่อไปก็ให้ผู้ผู้นั้นออกจากราชการได้ โดยได้รับความเห็นชอบจาก ก.ท.จ.

ข้อ ๑๒๗ กำหนดรายการประเมินผลการทดลองปฏิบัติหน้าที่ราชการได้ตามความเหมาะสม แต่อย่างน้อยต้องประกอบด้วยความรู้ที่ใช้ในการปฏิบัติหน้าที่ ความสามารถในการปฏิบัติงาน ปริมาณงาน คุณภาพของงาน ความอดุสาหะ ความรับผิดชอบ ความสามารถในการปฏิบัติงานร่วมกับผู้อื่น ความสนใจที่จะพัฒนาตนเอง คุณธรรม การปฏิบัติตนตามกรอบของจรรยาบรรณและการรักษาวินัย ความประพฤติ การปฏิบัติตามกฎหมายระเบียบแบบแผนและข้อบังคับของทางราชการ

ข้อ ๑๓๐ ให้นายกองคการบริหารส่วนตำบลท่าชนะ แต่งตั้งคณะกรรมการประเมินผลการทดลองปฏิบัติหน้าที่ราชการ ประกอบด้วยประธานกรรมการและกรรมการอีกสองคน ซึ่งอย่างน้อยต้องแต่งตั้งจากผู้มีหน้าที่ดูแลการทดลองปฏิบัติหน้าที่ราชการหนึ่งคน พนักงานผู้เกี่ยวข้องกับการปฏิบัติหน้าที่ราชการอีกหนึ่งคน

ข้อ ๑๓๑ ให้คณะกรรมการทำหน้าที่ประเมินผลการทดลองปฏิบัติหน้าที่ราชการของผู้ทดลองปฏิบัติหน้าที่ราชการตามรายการประเมิน วิธีการประเมิน และมาตรฐานหรือเกณฑ์การประเมินที่กำหนดไว้ ทำการประเมินผลสองครั้ง โดยประเมินครั้งแรกเมื่อทดลองปฏิบัติหน้าที่ราชการมาแล้วเป็นเวลาสามเดือนและประเมินครั้งที่สองเมื่อทดลองปฏิบัติหน้าที่ราชการครบหกเดือน

โดยมีขั้นตอน ดังนี้

๑. แต่งตั้งคณะกรรมการประเมินผลการทดลองปฏิบัติหน้าที่ราชการ ประกอบด้วย

- ปลัดองค์การบริหารส่วนตำบล เป็นประธานกรรมการ
- หัวหน้าสำนัก/ผู้อำนวยการกองที่พนักงานผู้นั้นสังกัด เป็นกรรมการ
- นักทรัพยากรบุคคล/เจ้าหน้าที่ที่ได้รับมอบหมาย เป็น กรรมการ

๒. จัดทำแบบประเมินตามหัวข้อที่กำหนด เพื่อให้คณะกรรมการประเมินผลการทดลองปฏิบัติหน้าที่ราชการเป็นผู้ประเมิน เมื่อผลการประเมินผ่านการทดลองปฏิบัติราชการ

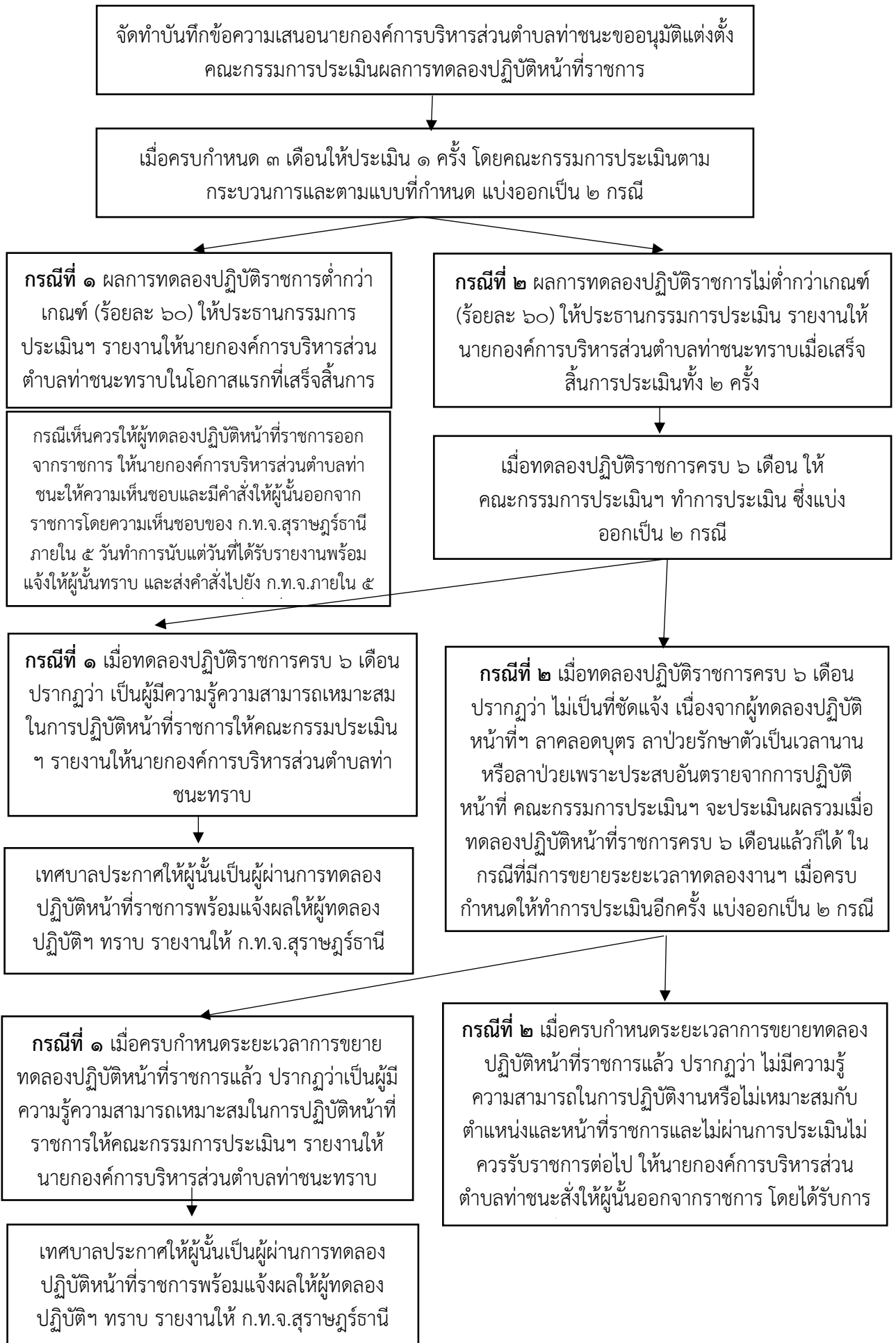
๓. ออกคำสั่งให้พ้นการทดลองปฏิบัติหน้าที่ราชการของพนักงานผู้นั้น

๔. จัดทำหนังสือส่งรายงาน ก.ท.จ.สุราษฎร์ธานี ทราบ เรื่อง การพ้นทดลองการปฏิบัติหน้าที่ราชการ โดยแนบเอกสารดังนี้

- สำเนาคำสั่งแต่งตั้งคณะกรรมการ
- แบบประเมินผลการทดลองปฏิบัติราชการ
- สำเนาคำสั่งให้พ้นการทดลองปฏิบัติราชการ

๕. ลงรายการในทะเบียนประวัติ (พ้นทดลองปฏิบัติราชการ)

แผนผังขั้นตอนการทดลองปฏิบัติหน้าที่ราชการ





คำสั่งเทศบาลตำบลพรุพี

ที่...../ ๒๕๖๑

เรื่อง แต่งตั้งคณะกรรมการประเมินผลการทดลองปฏิบัติหน้าที่ราชการ

ตามคำสั่งตำบลท่าชนะ ที่...../๒๕๖๑ ลงวันที่ ๑ ตุลาคม ๒๕๖๑ ได้บรรจุและแต่งตั้ง
..... เป็นพนักงาน ตำแหน่ง เจ้าพนักงานธุรการปฏิบัติงาน สังกัดสำนักปลัด
ตำบลท่าชนะ โดยให้เริ่มทดลองปฏิบัติหน้าที่ราชการตั้งแต่วันที่ ๑ ตุลาคม ๒๕๖๑ นั้น

อาศัยอำนาจตามความในมาตรา ๑๕ และมาตรา ๒๓ แห่งพระราชบัญญัติระเบียบบริหารงาน
บุคคลส่วนท้องถิ่น พ.ศ.๒๕๔๒ ประกอบด้วย ข้อ ๑๒๔ และ ๑๓๐ ของประกาศคณะกรรมการพนักงานจังหวัด
สุราษฎร์ธานี เรื่อง หลักเกณฑ์และเงื่อนไขเกี่ยวกับการบริหารงานบุคคล ลงวันที่ ๒ ธันวาคม ๒๕๔๕ จึงแต่งตั้ง
คณะกรรมการประเมินผลการทดลองปฏิบัติหน้าที่ราชการ ดังนี้

- | | |
|--|---------------|
| ๑. ปลัด | ประธานกรรมการ |
| ๒. หัวหน้าสำนักปลัด | กรรมการ |
| ๓. นักทรัพยากรบุคคลหรือเจ้าหน้าที่ที่ได้รับมอบหมาย | กรรมการ |

ให้มีหน้าที่ประเมินผลการทดลองปฏิบัติหน้าที่ราชการของผู้ทดลองปฏิบัติหน้าที่ราชการตาม
รายการประเมิน วิธีการประเมิน และมาตรฐานหรือเกณฑ์ประเมินตามหลักเกณฑ์ของประกาศคณะกรรมการ
พนักงานจังหวัดสุราษฎร์ธานี

ทั้งนี้ ตั้งแต่วันที่.....เดือน ธันวาคม พ.ศ. ๒๕๖๑

สั่ง ณ วันที่.....เดือน ธันวาคม พ.ศ.๒๕๖๑

(.....)

นายกเทศมนตรีตำบลพรุพี



ประกาศเทศบาลตำบลพรุพี
เรื่อง ให้พนักงานพ้นจากการทดลองปฏิบัติหน้าที่ราชการ

ตามคำสั่งตำบลท่าชนะ ที่...../๒๕๖๒ ลงวันที่ ๑ ตุลาคม ๒๕๖๑ เรื่อง บรรจุและแต่งตั้ง
ผู้สอบแข่งขันได้เป็นพนักงาน ราย..... วุฒิการศึกษา.....สาขา
..... ให้ดำรงตำแหน่งเจ้าพนักงานธุรการปฏิบัติงาน (ตำแหน่งเลขที่ ๐๙-๒-๐๑-
๔๑๐๑-๐๐๑) งานธุรการ สำนักปลัด โดยให้ทดลองปฏิบัติหน้าที่ราชการในตำแหน่งที่ได้รับแต่งตั้ง เป็น
ระยะเวลา ๖ เดือน ตั้งแต่วันที่ ๑ ตุลาคม ๒๕๖๑ ถึงวันที่ ๓๑ มีนาคม ๒๕๖๒ นั้น

อาศัยอำนาจตามความในมาตรา ๑๕ และมาตรา ๒๓ แห่งพระราชบัญญัติระเบียบบริหารงาน
บุคคลส่วนท้องถิ่น พ.ศ. ๒๕๔๒ ประกอบกับประกาศคณะกรรมการพนักงานจังหวัดสุราษฎร์ธานี
เรื่อง หลักเกณฑ์และเงื่อนไขเกี่ยวกับการบริหารงานบุคคล ข้อ ๑๓๔ ลงวันที่ ๒ ธันวาคม ๒๕๔๕
จึงให้พนักงานสามัญดังกล่าวพ้นจากการทดลองปฏิบัติหน้าที่ราชการ ตั้งแต่วันที่ ๑ เมษายน ๒๕๖๒ เป็นต้นไป

จึงประกาศมาเพื่อทราบโดยทั่วกัน

ประกาศ ณ วันที่.....เดือน เมษายน พ.ศ. ๒๕๖๒

(.....)

นายกเทศมนตรีตำบลพรุพี

การประเมินผลการปฏิบัติงาน พนักงาน

ประกาศคณะกรรมการพนักงานจังหวัดสุราษฎร์ธานี เรื่อง หลักเกณฑ์และวิธีการประเมินผลการปฏิบัติงานของพนักงาน ลงวันที่ ๓๐ ธันวาคม ๒๕๕๘ โดยให้ใช้บังคับตั้งแต่วันที่ ๑ มกราคม ๒๕๕๙ เป็นต้นไป

ข้อ ๕ การประเมินผลการปฏิบัติงาน ให้ผู้บังคับบัญชาที่มีหน้าที่ประเมินผลการปฏิบัติงานของผู้ใต้บังคับบัญชา เพื่อประกอบการพิจารณาในเรื่องต่างๆ ตามหลักเกณฑ์และวิธีการว่าด้วยการนั้น ได้แก่ การเลื่อนขั้นเงินเดือน และค่าตอบแทนอื่นๆ การให้เงินรางวัลประจำปี การพัฒนาและการแก้ไขการปฏิบัติงาน การแต่งตั้งข้าราชการ การให้ออกจากราชการ การให้รางวัลจูงใจ และการบริหารงานบุคคลเรื่องอื่นๆ เพื่อเป็นการเสริมสร้างแรงจูงใจให้ผู้ใต้บังคับบัญชาปฏิบัติตนให้เหมาะสมกับการเป็นข้าราชการ และปฏิบัติราชการมีประสิทธิภาพและเกิดประสิทธิผล

ข้อ ๗ การประเมินผลการปฏิบัติงาน ให้ประเมินอย่างน้อยสององค์ประกอบ ได้แก่ ผลสัมฤทธิ์ของงาน และพฤติกรรมการปฏิบัติงาน โดยผลสัมฤทธิ์ของงานจะต้องมีสัดส่วนคะแนนไม่น้อยกว่าร้อยละ ๗๐

ผลสัมฤทธิ์ของงาน ให้ประเมินจากปริมาณผลงาน คุณภาพของงาน ความรวดเร็ว หรือตรงตามเวลาที่กำหนด หรือความประหยัด หรือความคุ้มค่าของการใช้ทรัพยากร

พฤติกรรมการปฏิบัติราชการ ให้ประเมินจากสมรรถนะหลักตามที่ ก.ท.กำหนด และสมรรถนะตามสายงานตามมาตรฐานกำหนดตำแหน่งที่ ก.ท.กำหนด อย่างน้อย ๓ สมรรถนะ

ข้อ ๘ ให้ประเมินผลการปฏิบัติงานของพนักงานปีละ ๒ ครั้ง ตามรอบปีงบประมาณ

ครั้งที่ ๑ ระหว่างวันที่ ๑ ตุลาคม ถึง ๓๑ มีนาคม ของปีถัดไป

ครั้งที่ ๒ ระหว่างวันที่ ๑ เมษายน ถึง ๓๐ กันยายน ของปีเดียวกัน

ข้อ ๙ ในแต่ละรอบการประเมิน ให้เทศบาลนำผลคะแนนการประเมินผลการปฏิบัติงานมาจัดกลุ่มตามผลคะแนน แบ่งเป็น ๕ ระดับ

ระดับดีเด่น ต้องมีช่วงคะแนนประเมินตั้งแต่ร้อยละ ๙๐ ขึ้นไป

ระดับดีมาก ต้องมีช่วงคะแนนประเมินตั้งแต่ร้อยละ ๘๐ แต่ไม่ถึงร้อยละ ๙๐

ระดับดี ต้องมีช่วงคะแนนประเมินตั้งแต่ร้อยละ ๗๐ แต่ไม่ถึงร้อยละ ๘๐

ระดับพอใช้ ต้องมีช่วงคะแนนประเมินตั้งแต่ร้อยละ ๖๐ แต่ไม่ถึงร้อยละ ๗๐

ระดับต้องปรับปรุง ต้องมีช่วงคะแนนประเมินต่ำกว่าร้อยละ ๖๐

ข้อ ๑๐ ผู้บังคับบัญชาตามข้อ ๕ เป็นผู้ประเมินผลการปฏิบัติงานพนักงาน

ปลัด สำหรับรองปลัด ผู้อำนวยการสำนัก กอง หรือส่วนราชการที่เรียกชื่ออย่างอื่นที่มีฐานะเทียบเท่าสำนักหรือกอง

ผู้อำนวยการสำนัก กอง หรือส่วนราชการที่เรียกชื่ออย่างอื่นที่มีฐานะเทียบเท่าสำนักหรือกอง สำหรับพนักงานที่อยู่ใต้บังคับบัญชา

โดยมีขั้นตอน ดังนี้

๑. ก่อนเริ่มรอบประเมินหรือในช่วงรอบประเมิน ตำบลท่าชนะประกาศหลักเกณฑ์และวิธีการประเมินผลการปฏิบัติราชการของพนักงานให้ทราบโดยทั่วกัน (ทำบันทึกข้อความแจ้งเวียนให้พนักงานทราบด้วย)

๒. บันทึกข้อตกลงร่วมกันเกี่ยวกับโครงการ/งาน/กิจกรรมที่จะนำมาประเมิน น้ำหนัก เป้าหมาย (หลักฐานบ่งชี้ความสำเร็จอย่างเป็นรูปธรรมและเหมาะสมกับลักษณะงาน)

๓. ผู้มีอำนาจหน้าที่ประเมินและผู้จัดการประเมิน กำหนดตำแหน่งที่ประเมินต้องมีสมรรถนะใด ระดับใด ให้เป็นไปตามมาตรฐานกำหนดตำแหน่ง พร้อมกำหนดน้ำหนักสมรรถนะ

๔. ผู้มีอำนาจหน้าที่ประเมินและผู้จัดการประเมิน ลงนามรับทราบข้อตกลงการปฏิบัติงานรายบุคคล

๕. ผู้จัดการประเมิน ปฏิบัติงานให้เกิดผลงานตามที่จัดทำข้อตกลงไว้กับผู้บังคับบัญชา (ผู้ประเมิน)

๖. ผู้บังคับบัญชา (ผู้มีอำนาจหน้าที่ประเมิน) ติดตามผลการปฏิบัติงานของผู้จัดการประเมินเป็นระยะ ให้คำปรึกษา แนะนำ และพัฒนาผู้จัดการประเมิน เพื่อให้สามารถปฏิบัติงานได้บรรลุเป้าหมายและสมรรถนะตามข้อตกลงที่กำหนดไว้

๗. เมื่อสิ้นรอบประเมิน ผู้บังคับบัญชา (ผู้มีอำนาจหน้าที่ประเมิน) ดำเนินการประเมินผลการปฏิบัติงานของพนักงาน (ผู้จัดการประเมิน) ตามข้อตกลงที่ได้ทำไว้เมื่อต้นรอบการประเมิน

๘. ให้ผู้บังคับบัญชา(ผู้มีอำนาจหน้าที่ประเมิน) แจ้งผลการประเมินแก่พนักงาน (ผู้จัดการประเมิน) เป็นรายบุคคล โดยให้ผู้จัดการประเมินลงลายมือชื่อรับทราบผลการประเมิน กรณีผู้จัดการประเมินไม่ยอมลงลายมือชื่อรับทราบผลการประเมิน ให้ข้าราชการหรือพนักงานส่วนท้องถิ่นอย่างน้อย ๑ คน ในสังกัดองค์กรปกครองส่วนท้องถิ่นเดียวกัน ลงลายมือชื่อเป็นพยานว่าได้แจ้งผลการประเมินดังกล่าวแล้วด้วย

๙. งานการเจ้าหน้าที่รวบรวมแบบประเมินการปฏิบัติงานของทุกกอง เพื่อนำเสนอต่อคณะกรรมการกลั่นกรองการประเมินผลการปฏิบัติงานของพนักงานต่อไป

๑๐. จัดทำบันทึกข้อความเสนอต่อนายกองค์การบริหารส่วนตำบลท่าชนะ เพื่อขออนุมัติแต่งตั้งคณะกรรมการกลั่นกรองการประเมินผลการปฏิบัติงานของพนักงาน ประกอบด้วย ปลัด เป็นประธานกรรมการ หัวหน้าส่วนราชการไม่น้อยกว่า ๒ คน เป็นกรรมการ ผู้รับผิดชอบงานการเจ้าหน้าที่ เป็นเลขานุการ

๑๑. จัดทำบันทึกแจ้งคณะกรรมการกลั่นกรองฯ พิจารณากำหนดวันประชุมคณะกรรมการกลั่นกรองการประเมินผลการปฏิบัติงานของพนักงาน

๑๒. คณะกรรมการกลั่นกรองฯ ประชุมให้คำปรึกษาและพิจารณากลั่นกรองผลการประเมินในภาพรวม รวมถึงพิจารณาให้ความเห็น ตามวันเวลาที่กำหนด (พร้อมบันทึกรายงานการประชุม)

๑๓. คณะกรรมการกลั่นกรองฯ แจ้งผลการประเมินให้แก่ผู้จัดการประเมินรับทราบพร้อมลงลายมือชื่อรับทราบผลการประเมิน

๑๔. งานการเจ้าหน้าที่รวบรวมแบบและผลการประเมิน เสนอต่อนายกองค์การบริหารส่วนตำบลท่าชนะ พิจารณาผลการ ประเมินพร้อมลงนามในแบบประเมิน

๑๕. งานการเจ้าหน้าที่จัดลำดับผลการประเมินเรียงลำดับจากผู้ที่มีผลการประเมินระดับดีเด่น ดีมาก ดี พอใช้ และระดับปรับปรุงไว้ให้ชัดเจน พร้อมจัดทำประกาศรายชื่อผู้มีผลการประเมิน “ดีเด่น” เสนอต่อนายกองค์การบริหารส่วนตำบลท่าชนะลงนาม และปิดประกาศในที่เปิดเผยให้ทราบโดยทั่วกัน

๑๖. การเก็บแบบประเมินผลการปฏิบัติงาน ให้สำนัก/กอง เก็บสำเนาแบบประเมินของข้าราชการหรือพนักงานส่วนท้องถิ่นในสังกัดไว้ที่สำนัก/กอง อย่างน้อย ๒ รอบการประเมิน และให้สำนักงานปลัด/งานการเจ้าหน้าที่จัดเก็บต้นฉบับแบบประเมินไว้ในแฟ้มประวัติ

๑๗. จัดเก็บผลการประเมินและหลักฐานแสดงความสำเร็จของงาน และพฤติกรรมการทำงาน (สมรรถนะ) ของข้าราชการหรือพนักงานส่วนท้องถิ่นไว้ เพื่อใช้ประกอบการบริหารงานบุคคลในเรื่องอื่นๆ

แผนผังขั้นตอนการประเมินผลการปฏิบัติงานพนักงาน





ประกาศเทศบาลตำบลพรุพี
เรื่อง หลักเกณฑ์และวิธีการประเมินผลการปฏิบัติงานของพนักงาน

โดยที่คณะกรรมการกลางพนักงาน (ก.ท.) ได้กำหนดมาตรฐานทั่วไปเกี่ยวกับหลักเกณฑ์และวิธีการประเมินผลการปฏิบัติงานของพนักงาน พ.ศ.๒๕๕๘ กำหนดให้ประกาศหลักเกณฑ์และวิธีการประเมินผลการปฏิบัติงานให้พนักงานในสังกัดทราบโดยทั่วกัน ก่อนเริ่มรอบการประเมินหรือในช่วงเริ่มรอบการประเมิน

ดังนั้น ตำบลท่าชนะจึงประกาศหลักเกณฑ์และวิธีการประเมินผลการปฏิบัติราชการของพนักงาน สำหรับรอบการประเมินประจำปีงบประมาณ พ.ศ.๒๕๖๒ ครั้งที่ ๑ (๑ ตุลาคม ๒๕๖๑ - ๓๑ มีนาคม ๒๕๖๒) ดังนี้

๑. การประเมินผลการปฏิบัติงานของพนักงาน ให้คำนึงถึงระบบบริหารผลงาน (Performance Management) โดยมีองค์ประกอบการประเมินและสัดส่วนคะแนน แบ่งเป็น ๒ ส่วน ได้แก่

๑.๑ ผลสัมฤทธิ์ของงาน (ไม่น้อยกว่าร้อยละ ๗๐) โดยประเมินผลจากปริมาณผลงาน คุณภาพของงาน ความรวดเร็วหรือความตรงต่อเวลา และความประหยัดหรือความคุ้มค่า

๑.๒ พฤติกรรมการปฏิบัติราชการ (ร้อยละ ๓๐) ประกอบด้วย การประเมินสมรรถนะหลัก สมรรถนะประจำผู้บริหาร และสมรรถนะประจำสายงาน

๒. หลักเกณฑ์และวิธีการประเมินผลสัมฤทธิ์ของงาน และพฤติกรรมการปฏิบัติราชการหรือสมรรถนะ ให้เป็นไปตามหลักการของมาตรฐานทั่วไปที่ ก.ท. กำหนด ได้แก่

๒.๑ การประเมินผลสัมฤทธิ์ของงาน เป็นการจัดทำข้อตกลงระหว่างผู้ประเมินกับผู้รับการประเมิน เกี่ยวกับการมอบหมายโครงการ/งาน/กิจกรรมในการปฏิบัติราชการ โดยการกำหนดตัวชี้วัดผลการปฏิบัติงาน และค่าเป้าหมาย

๒.๒ พฤติกรรมการปฏิบัติราชการหรือสมรรถนะ เป็นการระบุจำนวนสมรรถนะที่ใช้ในการประเมินผลการปฏิบัติราชการ ประกอบด้วย สมรรถนะหลัก ๕ ด้าน สมรรถนะประจำสายงาน ๓ ด้าน และสมรรถนะประจำบริหาร ๔ ด้าน

๓. ระดับผลการประเมิน ในการประเมินผลการปฏิบัติราชการของตำบลท่าชนะให้จัดกลุ่มคะแนนผลการประเมิน เป็น ๕ ระดับ ได้แก่ ดีเด่น ดีมาก ดี พอใช้ และต้องปรับปรุง โดยมีเกณฑ์คะแนนแต่ละระดับให้เป็นไปตามที่ ก.ท. กำหนดโดยอนุโลม

๔. แบบประเมินผลการปฏิบัติงาน ให้นำแบบประเมินผลการปฏิบัติงานของพนักงานส่วนท้องถิ่นตามที่ ก.ท. กำหนดโดยอนุโลม

ประกาศ ณ วันที่.....เดือน ตุลาคม พ.ศ.๒๕๖๑

(.....)

นายกเทศมนตรีตำบลพรุพี



คำสั่งเทศบาลตำบลพรุพี
ที่ / ๒๕๖๒

เรื่อง แต่งตั้งคณะกรรมการกลั่นกรองการประเมินผลการปฏิบัติงานของพนักงาน
ประจำปีงบประมาณ พ.ศ. ๒๕๖๒

อาศัยอำนาจตามประกาศคณะกรรมการพนักงานจังหวัดสุราษฎร์ธานี เรื่อง หลักเกณฑ์และ
วิธีการประเมินผลการปฏิบัติงานของพนักงาน พ.ศ.๒๕๕๘ ข้อ ๑๓ ให้นายกองค้การบริหารส่วนตำบลท่าชนะ
แต่งตั้งคณะกรรมการกลั่นกรองการประเมินผลการปฏิบัติงานของพนักงาน ประกอบด้วย ปลัด เป็นประธาน
กรรมการ และหัวหน้าส่วนราชการไม่น้อยกว่า ๒ คน เป็นกรรมการ และให้พนักงานที่รับผิดชอบงาน
เจ้าหน้าที่ของ อบต. เป็นเลขานุการ ตำบลท่าชนะจึงแต่งตั้งคณะกรรมการกลั่นกรองการประเมินผลการ
ปฏิบัติงานของพนักงาน ประจำปีงบประมาณ พ.ศ. ๒๕๖๒ ประกอบด้วย

- | | |
|--|---------------|
| ๑. ปลัด | ประธานกรรมการ |
| ๒. ผู้อำนวยการกองคลัง | กรรมการ |
| ๓. ผู้อำนวยการกองช่าง | กรรมการ |
| ๔. นักทรัพยากรบุคคลหรือบุคคลที่รับผิดชอบงานเจ้าหน้าที่ | เลขานุการ |

ให้คณะกรรมการฯ มีหน้าที่ให้คำปรึกษาและพิจารณาเสนอความเห็นเกี่ยวกับมาตรฐานและ
ความเป็นธรรมในการใช้ดุลยพินิจของผู้บังคับบัญชาหรือผู้ประเมินในการประเมินผลการปฏิบัติงานของ
พนักงานทุกประเภทตำแหน่งและระดับ ก่อนที่จะเสนอผลการประเมินต่อนายกองค้การบริหารส่วนตำบลท่า
ชนะตำบลเจ้าพระยาต่อไป

ทั้งนี้ ตั้งแต่บัดนี้เป็นต้นไป

สั่ง ณ วันที่.....เดือน มีนาคม พ.ศ. ๒๕๖๒

(.....)

นายกเทศมนตรีตำบลพรุพี



ประกาศเทศบาลตำบลพรุพี
เรื่อง การประเมินผลการปฏิบัติงานของพนักงาน
ครั้งที่ ๑ (๑ ตุลาคม ๒๕๖๑ – ๓๑ มีนาคม ๒๕๖๒) ประจำปีงบประมาณ พ.ศ.๒๕๖๒

อาศัยอำนาจตามประกาศคณะกรรมการพนักงานจังหวัดสุราษฎร์ธานี เรื่อง หลักเกณฑ์และเงื่อนไขเกี่ยวกับการบริหารงานบุคคล ลงวันที่ ๒ ธันวาคม ๒๕๔๕ ส่วนที่ ๕ การประเมินประสิทธิภาพและประสิทธิผลการปฏิบัติงาน ข้อ ๓๓๔ ให้นำระบบเปิดมาใช้ในการพิจารณาเลื่อนขั้นเงินเดือนตามมติคณะรัฐมนตรีที่กำหนดสำหรับข้าราชการพลเรือน และประกาศคณะกรรมการพนักงานจังหวัดสุราษฎร์ธานี เรื่อง หลักเกณฑ์และวิธีการประเมินผลการปฏิบัติงานของพนักงาน ข้อ ๑๑(๗) ให้นายกองค้การบริหารส่วนตำบลท่าชนะ หรือผู้บังคับบัญชาที่ได้รับมอบหมายประกาศรายชื่อพนักงานผู้มีผลการปฏิบัติงานอยู่ในระดับดีเด่นในที่เปิดเผยให้ทราบโดยทั่วกัน เพื่อเป็นการยกย่องชมเชยและสร้างแรงจูงใจให้พัฒนาผลการปฏิบัติงานในรอบการประเมินต่อไปให้ดียิ่งขึ้น

เพื่อให้เป็นไปตามประกาศดังกล่าวข้างต้น ตำบลท่าชนะจึงประกาศรายชื่อพนักงานผู้มีผลการปฏิบัติงานอยู่ในระดับดีเด่น ครั้งที่ ๑ (๑ ตุลาคม ๒๕๖๑ – ๓๑ มีนาคม ๒๕๖๒) ดังนี้

ลำดับ ที่	ชื่อ - สกุล	ตำแหน่ง	ร้อยละ ผลการประเมิน
๑ <u>สำนักปลัด</u>	นักบริหารงานท้องถิ่น (รองปลัด ระดับต้น)	๙๑.๐
๒	นักวิเคราะห์นโยบายและแผนชำนาญการ	๙๑.๔
๓	นักพัฒนาชุมชนชำนาญการ	๙๒.๔

จึงประกาศมาให้ทราบโดยทั่วกัน

ประกาศ ณ วันที่.....เดือน เมษายน พ.ศ.๒๕๖๒

(.....)

นายกเทศมนตรีตำบลพรุพี

การเลื่อนขึ้นเงินเดือนพนักงาน

ประกาศคณะกรรมการพนักงานจังหวัดสุราษฎร์ธานี เรื่อง หลักเกณฑ์และเงื่อนไขในการเลื่อนขึ้นเงินเดือนพนักงาน พ.ศ.๒๕๕๘ ลงวันที่ ๓๐ ธันวาคม ๒๕๕๘ โดยให้ใช้บังคับตั้งแต่วันที่ ๑ มกราคม ๒๕๕๙ เป็นต้นไป

ข้อ ๕ ให้ผู้บังคับบัญชาประเมินผลการปฏิบัติงานของพนักงานปีละสองครั้ง ตามหลักเกณฑ์และวิธีการประเมินผลการปฏิบัติงานของพนักงาน พ.ศ.๒๕๕๘

ข้อ ๖ การเลื่อนขึ้นเงินเดือนพนักงานให้เลื่อนปีละสองครั้ง

ครั้งที่ ๑ เป็นการเลื่อนขึ้นเงินเดือนสำหรับการปฏิบัติราชการในครึ่งปีแรก โดยให้เลื่อนในวันที่ ๑ เมษายนของปีที่ได้เลื่อน

ครั้งที่ ๒ เป็นการเลื่อนขึ้นเงินเดือนสำหรับการปฏิบัติราชการในครึ่งปีหลัง โดยให้เลื่อนในวันที่ ๑ ตุลาคมของปีถัดไป

ข้อ ๑๔ ให้นายกองคการบริหารส่วนตำบลท่าชนะแต่งตั้งคณะกรรมการพิจารณาเลื่อนขึ้นเงินเดือนพนักงาน เพื่อทำหน้าที่พิจารณาและเสนอความเห็นเกี่ยวกับการเลื่อนขึ้นเงินเดือนของพนักงานทุกประเภท ตำแหน่งและระดับตำแหน่ง ตามหลักเกณฑ์ที่กำหนดไว้ในประกาศนี้ ประกอบด้วย ประธานกรรมการ และหัวหน้าส่วนราชการ ไม่น้อยกว่า ๓ คน เป็นกรรมการ และให้พนักงานที่รับผิดชอบงานการเจ้าหน้าที่ของเทศบาลเป็นเลขานุการ

โดยมีขั้นตอน ดังนี้

๑. เริ่มรอบการประเมิน จัดทำประกาศกำหนดหลักเกณฑ์และเงื่อนไขการพิจารณาการเลื่อนขึ้นเงินเดือนของพนักงาน

๒. เริ่มรอบการประเมิน จัดทำประกาศกำหนดจำนวนครั้งการลาและการมาทำงานสายของพนักงาน พนักงานครู และพนักงานจ้าง เพื่อประกอบการพิจารณาการเลื่อนขึ้นเงินเดือน/เลื่อนเงินเดือน และค่าตอบแทน

๓. จัดทำบันทึกเสนอต่อนายกองคการบริหารส่วนตำบลท่าชนะฯ เพื่อขออนุมัติแต่งตั้งคณะกรรมการพิจารณาการเลื่อนขึ้นเงินเดือนพนักงาน

๔. จัดทำคำสั่งแต่งตั้งคณะกรรมการพิจารณาการเลื่อนขึ้นเงินเดือนพนักงาน ประกอบด้วย

- รองนายกองคการบริหารส่วนตำบลท่าชนะหรือผู้ที่นายกองคการบริหารส่วนตำบลท่าชนะ

มอบหมายเป็น ประธานกรรมการ

- หัวหน้าส่วนราชการ ไม่น้อยกว่า ๓ คน เป็น กรรมการ

- ผู้รับผิดชอบงานการเจ้าหน้าที่ เป็น เลขานุการ

๕. งานการเจ้าหน้าที่สรุปผลการขาด ลา มาสายของพนักงานแต่ละคน เพื่อนำมาประกอบการพิจารณาการเลื่อนขึ้นเงินเดือน

๖. ผู้บังคับบัญชาชั้นต้นนำผลการประเมินผลการปฏิบัติงานมาเป็นหลักในการพิจารณาเลื่อนขึ้นเงินเดือนครั้งที่ ๑ และครั้งที่ ๒ โดยพิจารณาประกอบกับข้อมูลการลา พุทธิกรรมการมาทำงาน การรักษาวินัย การปฏิบัติตนเหมาะสมกับการเป็นข้าราชการ แล้วรายงานผลการพิจารณาเสนอต่อผู้บังคับบัญชาเหนือขึ้นไปตามลำดับต้นถึงนายกองคการบริหารส่วนตำบลท่าชนะ

๗. จัดทำบันทึกแจ้งคณะกรรมการฯ พิจารณากำหนดวันประชุมคณะกรรมการพิจารณาการเลื่อนขึ้นเงินเดือนพนักงาน

๘. คณะกรรมการพิจารณาการเลื่อนขั้นเงินเดือนประชุมตามวันและเวลาที่กำหนด เพื่อพิจารณาการเลื่อนขั้นเงินเดือนพนักงาน โดยเป็นไปตามหลักเกณฑ์การเลื่อนขั้นเงินเดือน (พร้อมบันทึกรายงานการประชุม)

๙. การจัดสรรโควตาและวงเงินการเลื่อนขั้นเงินเดือน โดยแบ่งกลุ่มพนักงาน

- กลุ่มผู้ดำรงตำแหน่งประเภททั่วไป (ระดับปฏิบัติงาน ระดับชำนาญงาน และระดับอาวุโส) กลุ่มผู้ดำรงตำแหน่งประเภทวิชาการ (ระดับปฏิบัติการ ระดับชำนาญการ และระดับชำนาญการพิเศษ) กลุ่มผู้ดำรงตำแหน่งประเภทอำนวยการท้องถิ่น (ระดับต้น และระดับกลาง) กลุ่มผู้ดำรงตำแหน่งประเภทบริหารท้องถิ่น (ระดับต้น และระดับกลาง)

- กลุ่มดำรงตำแหน่งประเภทวิชาการ (ระดับเชี่ยวชาญ) กลุ่มผู้ดำรงตำแหน่งประเภทอำนวยการท้องถิ่น (ระดับสูง) กลุ่มผู้ดำรงตำแหน่งประเภทบริหารท้องถิ่น (ระดับสูง) และศึกษานิเทศก์ที่ไม่มีวิทยฐานะรับเงินเดือนในอันดับ คศ.๔ และ คศ.๕

๑๐. กำหนดอัตราเงินเดือน ณ ๑ มีนาคม หรือ ๑ กันยายน ตามบัญชีถือจ่ายเงินเดือน เพื่อคำนวณวงเงินที่ใช้เลื่อนเงินเดือน

ครั้งที่ ๑ โควตาร้อยละ ๑๕ ของจำนวนข้าราชการที่ครองตำแหน่งอยู่ ณ ๑ มีนาคม หากคำนวณแล้วมีเศษถึงครึ่งให้ปัดขึ้นเป็นจำนวนเต็ม

วิธีการคิด จำนวนข้าราชการทั้งหมด X ๑๕% =คน

นำยอดเงินเดือนรวมทั้งหมด X ๖% =บาท

เงินที่ใช้เลื่อนขั้น ณ ๑ เม.ย.ของปี (ครั้งที่ ๑) = บาท

ครั้งที่ ๒ ฐานอัตราเงินเดือนร้อยละ ๖ ของอัตราเงินเดือนของข้าราชการที่ครองตำแหน่งอยู่ ณ ๑ กันยายน

วิธีการคิด ยอดเงินเดือนปัจจุบันรวมทั้งสิ้น =บาท

วงเงินร้อยละ ๖ =บาท

หัก เงินที่ใช้เลื่อนขั้น ณ ๑ เม.ย.ของปี (ครั้งที่ ๑) =บาท

เหลือยอดเงินที่ใช้เลื่อน ณ ๑ ต.ค. (ครั้งที่ ๒) =บาท

๑๑. คณะกรรมการพิจารณาการเลื่อนขั้นเงินเดือน สรุปรายงานแต่ละคนได้เลื่อนขั้นเงินเดือนเท่าไร พร้อมสรุปความเห็น/ข้อเสนอแนะ แล้วเสนอนายกองค์การบริหารส่วนตำบลท่าชนะตำบล เพื่อพิจารณาและออกคำสั่งเลื่อน ปีละ ๒ ครั้ง ครั้งที่ ๑ (๑ เมษายน) ครั้งที่ ๒ (๑ ตุลาคม)

๑๒. งานการเจ้าหน้าที่จัดทำเอกสารประกอบ ดังนี้ -

- ออกคำสั่งเลื่อนขั้นเงินเดือนให้พนักงาน และบัญชีรายชื่อพนักงานที่ได้รับการเลื่อนขั้นเงินเดือน ในวันที่ ๑ เมษายน และวันที่ ๑ ตุลาคม

- จัดทำแบบ ๑ (พิเศษ) บัญชีรายชื่อพนักงาน ผู้สมควรได้เลื่อนขั้นเงินเดือน ๑.๐ ชั้น

- จัดทำแบบ ๑ บัญชีรายชื่อพนักงาน ผู้สมควรได้เลื่อนขั้นเงินเดือน ๐.๕ ชั้น

- จัดทำแบบ ๒ บัญชีรายชื่อพนักงาน ผู้ไม่สมควรหรือไม่อาจเลื่อนขั้นเงินเดือน (ถ้ามี)

- จัดทำแบบ ๕/๑ บัญชีแสดงจำนวนพนักงานผู้ครองตำแหน่ง ณ วันที่ ๑ มีนาคม และวันที่ ๑

ตุลาคม

- จัดทำแบบ ๕/๒ บัญชีแสดงจำนวนพนักงานผู้ครองตำแหน่ง ณ วันที่ ๑ มีนาคม และวันที่ ๑

ตุลาคม

- จัดทำหนังสือรายงานประธานคณะกรรมการพนักงานจังหวัดสุราษฎร์ธานีเพื่อพิจารณา

แผนผังขั้นตอนการเลื่อนขึ้นเงินเดือนพนักงาน





ประกาศเทศบาลตำบลพรุพี

เรื่อง การกำหนดหลักเกณฑ์และเงื่อนไขการพิจารณาการเลื่อนขั้นเงินเดือนของพนักงาน
และการเลื่อนเงินเดือนของพนักงานครู ประจำปีงบประมาณ พ.ศ.๒๕๖๒

อาศัยอำนาจตามประกาศคณะกรรมการพนักงานจังหวัดสุราษฎร์ธานี เรื่อง หลักเกณฑ์และ
เงื่อนไขในการเลื่อนขั้นเงินเดือนพนักงาน พ.ศ.๒๕๕๘ ข้อ ๘ และข้อ ๙ พนักงานซึ่งจะได้รับการพิจารณาเลื่อน
ขั้นเงินเดือนในแต่ละครั้งต้องอยู่ในหลักเกณฑ์ตามประกาศ ดังนั้น เพื่อให้การพิจารณาการเลื่อนขั้นเงินเดือน
พนักงานของตำบลท่าชนะ เป็นไปด้วยความเรียบร้อย และเป็นไปตามประกาศข้างต้น ตำบลท่าชนะจึงประกาศ
กำหนดหลักเกณฑ์การเลื่อนขั้นเงินเดือนพนักงานและพนักงานครู ดังนี้

๑. ผู้ที่จะได้รับการพิจารณาเลื่อนขั้นเงินเดือนครั้งขึ้น

- (๑) การประเมินผลการปฏิบัติงานอยู่ในระดับพอใช้จนถึงระดับดีมาก (๖๐-๙๐%)
- (๒) ในครั้งปีที่แล้วมา ได้ปฏิบัติงานตามหน้าที่ของตนด้วยความสามารถและด้วยความ
อุสาหะจนเกิดผลดีหรือก้าวหน้าแก่ราชการ
- (๓) ในครั้งปีที่แล้วมาต้องไม่ถูกสั่งลงโทษทางวินัยที่หนักกว่าโทษภาคทัณฑ์หรือไม่ถูกศาล
พิพากษาในคดีอาญาให้ลงโทษในความผิดที่เกี่ยวกับการปฏิบัติหน้าที่ราชการ หรือความผิดที่ทำให้เสื่อมเสีย
เกียรติศักดิ์ของตำแหน่งหน้าที่ราชการของตน ซึ่งมีใช้ความผิดที่ได้กระทำโดยประมาทหรือความผิดลหุโทษ
- (๔) ในครั้งปีที่แล้วมาต้องไม่ถูกพักราชการเกินกว่า ๒ เดือน
- (๕) ในครั้งปีที่แล้วมาไม่ขาดราชการโดยไม่มีเหตุผลอันสมควร
- (๖) ในครั้งปีที่แล้วมาต้องได้รับการบรรจุเข้ารับราชการมาแล้วไม่น้อยกว่า ๔ เดือนหรือ
ได้ปฏิบัติราชการมาแล้วไม่น้อยกว่า ๔ เดือนก่อนถึงแก่ความตาย
- (๗) ในครั้งปีที่แล้วมาสำหรับผู้ได้รับอนุญาตให้ไปศึกษา ฝึกอบรม ดูงานหรือปฏิบัติการ
วิจัยในประเทศหรือต่างประเทศ ต้องมีเวลาปฏิบัติราชการไม่น้อยกว่า ๔ เดือน
- (๘) ในครั้งปีที่แล้วมาสำหรับผู้ได้รับอนุญาตให้ลาติดตามคู่สมรสไปปฏิบัติราชการหรือ
ปฏิบัติงานในต่างประเทศ ต้องมีเวลาปฏิบัติราชการไม่น้อยกว่า ๔ เดือน
- (๙) ในครั้งปีที่แล้วมาต้องไม่ลาจกเกินกว่า ๑๐ วันทำการ หรือมาทำงานสายเกินกว่า ๒๐
ครั้ง ตามที่นายกองค์การบริหารส่วนตำบลท่าชนะได้กำหนดเป็นหนังสือไว้ก่อนแล้ว
- (๑๐) ในครั้งปีที่แล้วมาต้องมีเวลาปฏิบัติราชการ ๖ เดือน โดยมีวันลาป่วยไม่เกิน ๒๓ วัน
ทำการ แต่ไม่รวมถึงวันลาตาม (๖) (๗) และวันลา ดังต่อไปนี้
 - ก. ลาอุปสมบทหรือลาไปประกอบพิธีฮัจย์ ณ เมืองเมกกะ ประเทศซาอุดีอาระเบีย
เฉพาะวันลาที่มีสิทธิได้รับเงินเดือนระหว่างลาตามกฎหมายว่าด้วยการจ่าย
เงินเดือน
 - ข. ลาคลอดบุตรไม่เกิน ๙๐ วัน

ค. ลาป่วยซึ่งจำเป็นต้องรักษาตัวเป็นเวลานานไม่ว่าคราวเดียวหรือหลายคราวรวมกัน ไม่เกิน ๖๐ วันทำการ

ง. ลาป่วยเพราะประสบอันตรายในขณะที่ปฏิบัติราชการตามหน้าที่หรือในขณะที่เดินทางไปหรือกลับจากปฏิบัติราชการตามหน้าที่

จ. ลาพักผ่อน

ฉ. ลาเข้ารับการตรวจเลือกหรือเข้ารับการเตรียมพล

ช. ลาไปปฏิบัติงานในองค์การระหว่างประเทศ

ซ. ลาไปช่วยเหลือภริยาที่คลอดบุตร เฉพาะวันลาที่มีสิทธิได้รับเงินเดือนระหว่างลา ตามกฎหมายว่าด้วยการจ่ายเงินเดือน

ฌ. ลาไปฟื้นฟูสมรรถภาพด้านอาชีพ

การนับวันลาไม่เกิน ๒๓ วัน สำหรับวันลาป่วยที่ให้นับเฉพาะวันทำการ

๒. ผู้ที่จะได้รับการพิจารณาเลื่อนขั้นเงินเดือนหนึ่งขั้น

ผู้ที่ได้รับการพิจารณาเลื่อนขั้นเงินเดือน ๑ ขั้นในแต่ละครั้ง ต้องอยู่ในหลักเกณฑ์ที่จะได้รับการพิจารณาเลื่อนขั้นเงินเดือน ๐.๕ ขั้น และอยู่ในหลักเกณฑ์ประการใดประการหนึ่งหรือหลายประการ ดังต่อไปนี้ด้วย

(๑) การประเมินผลการปฏิบัติงานอยู่ในระดับดีเด่น (ตั้งแต่ร้อยละ ๘๐ ขึ้นไป)

(๒) ปฏิบัติงานตามหน้าที่ได้ผลดีเด่น มีประสิทธิภาพและประสิทธิผล อันก่อให้เกิดประโยชน์และผลดียิ่งต่อทางราชการและสังคมจนถึงเป็นตัวอย่างที่ดีได้

(๓) ปฏิบัติงานโดยมีความคิดริเริ่มในเรื่องใดเรื่องหนึ่ง หรือได้ค้นคว้าหรือประดิษฐ์สิ่งใดสิ่งหนึ่งซึ่งเป็นประโยชน์ต่อทางราชการเป็นพิเศษและทางราชการได้ดำเนินการตามความคิดริเริ่มหรือได้รับรองให้ใช้การค้นคว้าหรือสิ่งประดิษฐ์นั้น

(๔) ปฏิบัติงานตามหน้าที่ที่มีสถานการณ์ตราบาตร้าเสี่ยงอันตรายมาก หรือมีการต่อสู้ที่เสี่ยงต่อความปลอดภัยของชีวิตเป็นกรณีพิเศษ

(๕) ปฏิบัติงานที่มีภาระหน้าที่หนักเกินกว่าระดับตำแหน่งงานเกิดประโยชน์ต่อทางราชการเป็นพิเศษและปฏิบัติงานในตำแหน่งหน้าที่ของตนเป็นผลดีด้วย

(๖) ปฏิบัติงานตามตำแหน่งหน้าที่ด้วยความตรากตร้าเหน็ดเหนื่อย ยากลำบากเป็นพิเศษและงานนั้นได้ผลดียิ่งเป็นประโยชน์ต่อทางราชการและสังคม

(๗) ปฏิบัติงานที่ได้รับมอบหมายให้กระทำการกิจกรรมอย่างใดอย่างหนึ่งจนสำเร็จเป็นผลดียิ่งแก่ประเทศชาติ

๓. ผู้ที่ไม่มีสิทธิได้รับการพิจารณาเลื่อนขั้นเงินเดือนในแต่ละครั้ง

(๑) การประเมินผลการปฏิบัติงานอยู่ในระดับต้องปรับปรุง (ต่ำกว่า ๖๐%)

(๒) ในครั้งปีที่ผ่านมาถูกสั่งลงโทษทางวินัยที่หนักกว่าโทษภาคทัณฑ์หรือถูกศาลพิพากษาในคดีอาญาให้ลงโทษในความผิดที่เกี่ยวกับการปฏิบัติหน้าที่ราชการหรือความผิดที่ทำให้เสื่อมเสียเกียรติศักดิ์ของตำแหน่งหน้าที่ราชการของตน

(๓) ในครั้งปีที่ผ่านมาถูกพักราชการเกินกว่า ๒ เดือน

(๔) ในครั้งปีที่ผ่านมาขาดราชการโดยไม่มีเหตุผลอันสมควร

(๕) ในครั้งปีที่ผ่านมาได้รับการบรรจุเข้ารับราชการน้อยกว่า ๔ เดือนหรือได้ปฏิบัติราชการมาแล้วน้อยกว่า ๔ เดือนก่อนถึงแก่ความตาย

(๖) ในครั้งปีที่ผ่านมาสำหรับผู้ได้รับอนุญาตให้ไปศึกษา ฝึกอบรม ดูงานหรือปฏิบัติการวิจัยในประเทศหรือต่างประเทศ มีเวลาปฏิบัติราชการน้อยกว่า ๔ เดือน

(๗) ในครึ่งปีที่ผ่านมาสำหรับผู้ได้รับอนุญาตให้ลาติดตามคู่สมรสไปปฏิบัติราชการหรือปฏิบัติงานในต่างประเทศ มีเวลาปฏิบัติราชการน้อยกว่า ๔ เดือน

(๘) ในครึ่งปีที่ผ่านมา ลาเกินกว่า ๑๐ วันทำการ หรือมาทำงานสายเกินกว่า ๒๐ วันทำการ ตามที่นายกองค้การบริหารส่วนตำบลท่าชนะตำบลเจ้าพระยาได้กำหนดหนังสือไว้ก่อนแล้ว

(๙) ในครึ่งปีที่ผ่านมาใช้เวลาปฏิบัติราชการน้อยกว่าหกเดือน โดยมีวันลาเกินกว่า ๒๓ วันทำการ แต่ไม่รวมถึงวันลาตาม ก-ณ

ในครึ่งปีที่ผ่านมา หากพนักงานและพนักงานครูได้ลาหรือมาทำงานสายเกินกว่าที่กำหนดไว้ให้ผู้บังคับบัญชาควรพิจารณาประเมินให้อยู่ในเกณฑ์ต่ำกว่ามาตรฐาน อันจะทำให้ผู้นั้นไม่สามารถได้รับการเลื่อนขั้นเงินเดือน/เลื่อนเงินเดือนและเงินรางวัลประจำปี และให้ผู้บังคับบัญชารายงานต่อนายกองค้การบริหารส่วนตำบลท่าชนะ เพื่อแต่งตั้งคณะกรรมการสอบสวนทางวินัย ฐานหย่อนความรู้ความสามารถในการปฏิบัติหน้าที่ราชการ

จึงประกาศมาให้ทราบโดยทั่วกัน

ประกาศ ณ วันที่.....เดือน ตุลาคม พ.ศ.๒๕๖๑

(.....)

นายกเทศมนตรีตำบลพรุพี



คำสั่งเทศบาลตำบลพรุพี

ที่...../ ๒๕๖๒

เรื่อง แต่งตั้งคณะกรรมการพิจารณาการเลื่อนขึ้นเงินเดือนพนักงาน

ประจำปีงบประมาณ พ.ศ. ๒๕๖๒

อาศัยอำนาจตามประกาศคณะกรรมการพนักงานจังหวัดสุราษฎร์ธานี เรื่อง หลักเกณฑ์และเงื่อนไขเกี่ยวกับการเลื่อนขึ้นเงินเดือนพนักงาน พ.ศ.๒๕๕๘ ข้อ ๑๔ ให้นายกองค้การบริหารส่วนตำบลท่าชนะ แต่งตั้งคณะกรรมการพิจารณาเลื่อนขึ้นเงินเดือนพนักงาน เพื่อทำหน้าที่พิจารณาและเสนอความเห็นเกี่ยวกับการเลื่อนขึ้นเงินเดือนของพนักงานทุกประเภทและระดับตำแหน่ง ประกอบด้วย ประธานกรรมการ และหัวหน้าส่วนราชการ ไม่น้อยกว่า ๓ คน เป็นกรรมการ และให้พนักงานที่รับผิดชอบงานการเจ้าหน้าที่ของเป็นเลขานุการ

เพื่อให้การพิจารณาการเลื่อนขึ้นเงินเดือนของพนักงาน เป็นไปตามหลักเกณฑ์ เกิดความโปร่งใสและยุติธรรม ตำบลท่าชนะจึงแต่งตั้งคณะกรรมการพิจารณาการเลื่อนขึ้นเงินเดือนพนักงาน ประจำปีงบประมาณ พ.ศ. ๒๕๖๒ ประกอบด้วย

- | | |
|---|---------------|
| ๑. รองนายกองค้การบริหารส่วนตำบลท่าชนะ | ประธานกรรมการ |
| ๒. รองปลัดตำบลท่าชนะ | กรรมการ |
| ๓. ผู้อำนวยการกองช่าง | กรรมการ |
| ๔. หัวหน้าสำนักปลัด | กรรมการ |
| ๕. นักทรัพยากรบุคคลหรือเจ้าหน้าที่ที่รับผิดชอบงานการเจ้าหน้าที่ | เลขานุการ |

ทั้งนี้ ตั้งแต่บัดนี้เป็นต้นไป

สั่ง ณ วันที่.....เดือน มีนาคม พ.ศ. ๒๕๖๒

(.....)

นายกเทศมนตรีตำบลพรุพี



คำสั่งเทศบาลตำบลพรุพี
ที่...../ ๒๕๖๒
เรื่อง การเลื่อนขึ้นเงินเดือนพนักงาน (ครั้งที่ ๑)

อาศัยอำนาจตามความมาตรา ๑๕ และมาตรา ๒๓ วรรคท้าย แห่งพระราชบัญญัติระเบียบ
บริหารงานบุคคลส่วนท้องถิ่น พ.ศ.๒๕๔๒ ประกอบกับข้อ ๖ ของประกาศคณะกรรมการพนักงานจังหวัดสุ
ราษฎร์ธานี เรื่อง หลักเกณฑ์และเงื่อนไขในการเลื่อนขึ้นเงินเดือนพนักงาน พ.ศ.๒๕๕๘ ลงวันที่ ๓๐ ธันวาคม
๒๕๕๘ จึงให้เลื่อนขึ้นเงินเดือนพนักงาน ครั้งที่ ๑ ประจำปีงบประมาณ พ.ศ.๒๕๖๒ จำนวนคน
รายละเอียดตามบัญชีแนบท้ายคำสั่งนี้

ทั้งนี้ ตั้งแต่วันที่ ๑ เดือน เมษายน พ.ศ. ๒๕๖๒ เป็นต้นไป

สั่ง ณ วันที่.....เดือน เมษายน พ.ศ. ๒๕๖๒

(.....)

นายกเทศมนตรีตำบลพรุพี

บัญชีรายชื่อพนักงานที่ได้รับการเลื่อนขั้นเงินเดือน ในวันที่ ๑ เมษายน ๒๕๖๒
 แนบท้ายคำสั่งเทศบาลตำบลพรุพี ที่...../๒๕๖๒ ลงวันที่.....เมษายน ๒๕๖๒

ลำดับ ที่	ชื่อ-ตำแหน่ง	ตำแหน่งเลขที่	เงินเดือน ๑ เม.ย. ๖๑		เงินเดือน ๑ ต.ค. ๖๑		เงินเดือน ๑ เม.ย. ๖๒		หมายเหตุ
			ระดับ	ขั้น	ระดับ	ขั้น	ระดับ	ขั้น	
									ครึ่งขั้น ตามข้อ ๘ ของประกาศ ก.ท.จ.สุราษฎร์ธานี เรื่อง หลักเกณฑ์ และเงื่อนไขในการ เลื่อนขั้นเงินเดือน พ.ศ.๒๕๕๘ สว ๓๐ จ.ค.๕๘
	<u>สำนักปลัด</u>								หนึ่งขั้น ตามข้อ ๙ ของประกาศ ก.ท.จ.สุราษฎร์ธานี เรื่อง หลักเกณฑ์ และเงื่อนไขในการ เลื่อนขั้นเงินเดือน พ.ศ.๒๕๕๘ สว ๓๐ จ.ค.๕๘
	<u>กองคลัง</u>								ครึ่งขั้น ตามข้อ ๘ ของประกาศ ก.ท.จ.สุราษฎร์ธานี เรื่อง หลักเกณฑ์ และเงื่อนไขในการ เลื่อนขั้นเงินเดือน พ.ศ.๒๕๕๘ สว ๓๐ จ.ค.๕๘
	<u>กองช่าง</u>								ครึ่งขั้น ตามข้อ ๘

									ของประกาศ ก.ท.จ.สุราษฎร์ธานี เรื่อง หลักเกณฑ์ และเงื่อนไขในการ เลื่อนขั้นเงินเดือน พ.ศ.๒๕๕๘ ลว ๓๐ ธ.ค.๕๘
--	--	--	--	--	--	--	--	--	--

ลงชื่อ.....

(.....)

นายกเทศมนตรีตำบลพรุพี

ปกปิด

แบบ ๑ (พิเศษ)

บัญชีรายชื่อพนักงาน ผู้สมควรได้เลื่อนขั้นเงินเดือน ๑.๐ ชั้น

ในการพิจารณาเลื่อนขั้นเงินเดือน ในวันที่ ๑ เมษายน ๒๕๖๒

กลุ่มผู้ดำรงตำแหน่งประเภททั่วไป (ระดับปฏิบัติงาน ระดับชำนาญงาน และระดับอาวุโส) กลุ่มผู้ดำรงตำแหน่งประเภทวิชาการ (ระดับปฏิบัติการ ระดับชำนาญการ และระดับชำนาญการพิเศษ)

กลุ่มผู้ดำรงตำแหน่งประเภทอำนวยการท้องถิ่น (ระดับต้น และระดับกลาง) กลุ่มผู้ดำรงตำแหน่งประเภทบริหารท้องถิ่น (ระดับต้น และระดับกลาง)

ตำบลพรุพี อำเภอบ้านนาสาร จังหวัดสุราษฎร์ธานี จำนวน.....คน

ลำดับ ที่	ชื่อ-สกุล	ตำแหน่ง	เลื่อนระดับ เมื่อ วัน เดือน ปี	อายุ ตัว	อายุ ราชการ	เงินเดือนที่ขอเลื่อน ณ ๑ เม.ย. ๖๑		เงินเดือนที่ขอเลื่อน ณ ๑ ต.ค. ๖๑		เงินเดือนที่ขอเลื่อน ณ ๑ เม.ย. ๖๒		จำนวนเงินที่ใช้ เลื่อนขั้น เงินเดือน ณ ๑ เม.ย. ๖๒	หมายเหตุ
						ระดับ	ขั้น	ระดับ	ขั้น	ระดับ	ขั้น		
								รวมเงินทั้งสิ้น		รวมเงินทั้งสิ้น			

หมายเหตุ ให้รวมเงินทุกแผ่นและรวมยอดทั้งสิ้นแผ่นสุดท้าย

(ลงชื่อ).....

(.....)

ตำแหน่ง ปลัดเทศบาลตำบลพรุพี

ลงชื่อ.....

(.....)

ตำแหน่ง นายกเทศมนตรีตำบลพรุพี

(ลงชื่อ).....

(.....)

๑. ตำแหน่ง หัวหน้าสำนักปลัด

ลงชื่อ.....

(.....)

ตำแหน่ง ปลัดเทศบาลตำบลพรุพี

ปกปิด

แบบ ๕/๒

บัญชีแสดงจำนวนพนักงานผู้ครองตำแหน่ง ณ วันที่ ๑ มีนาคม ๒๕๖๒
สำหรับคำนวณเลื่อนขั้นเงินเดือน ๐.๕ ขั้น ๑ ขั้น ไม่เกินร้อยละ ๑๕
เพื่อพิจารณาเลื่อนขั้นเงินเดือน ครั้งที่ ๑ ณ วันที่ ๑ เมษายน ๒๕๖๒

กลุ่มระดับ	รวม (คน)	ผู้สมควรได้รับการ เลื่อนขั้น ๐.๕ ขั้น	ผู้สมควรได้รับการ เลื่อนขั้น ๑.๐ ขั้น	หมายเหตุ
- กลุ่มผู้ดำรงตำแหน่งประเภททั่วไป (ระดับปฏิบัติงาน)				
- กลุ่มผู้ดำรงตำแหน่งประเภทวิชาการ (ระดับชำนาญการ)				
- กลุ่มผู้ดำรงตำแหน่งประเภทอำนวยการท้องถิ่น (ระดับต้น)				
- กลุ่มผู้ดำรงตำแหน่งประเภทบริหารท้องถิ่น (ระดับต้น)				
รวม				

(ลงชื่อ).....

ลงชื่อ.....

(.....)

ตำแหน่ง หัวหน้าสำนักปลัด

(.....)

ตำแหน่ง ปลัดเทศบาลตำบลพรุพี



คำสั่งเทศบาลตำบลพรุพี
ที่...../ ๒๕๖๒
เรื่อง การเลื่อนขึ้นเงินเดือนพนักงาน (ครั้งที่ ๒)

อาศัยอำนาจตามความมาตรา ๑๕ และมาตรา ๒๓ วรรคท้าย แห่งพระราชบัญญัติระเบียบบริหารงานบุคคลส่วนท้องถิ่น พ.ศ.๒๕๔๒ ประกอบกับข้อ ๖ ของประกาศคณะกรรมการพนักงานจังหวัดสุราษฎร์ธานี เรื่อง หลักเกณฑ์และเงื่อนไขในการเลื่อนขึ้นเงินเดือนพนักงาน พ.ศ.๒๕๕๘ ลงวันที่ ๓๐ ธันวาคม ๒๕๕๘ จึงให้เลื่อนขึ้นเงินเดือนพนักงาน ครั้งที่ ๒ ประจำปีงบประมาณ พ.ศ.๒๕๖๒ จำนวนคน รายละเอียดตามบัญชีแนบท้ายคำสั่งนี้

ทั้งนี้ ตั้งแต่วันที่ ๑ เดือน ตุลาคม พ.ศ. ๒๕๖๒ เป็นต้นไป

สั่ง ณ วันที่.....เดือน ตุลาคม พ.ศ. ๒๕๖๒

(.....)

นายกเทศมนตรีตำบลพรุพี

บัญชีรายชื่อพนักงานที่ได้รับการเลื่อนขั้นเงินเดือน ในวันที่ ๑ ตุลาคม ๒๕๖๒
 แนนท้ายคำสั่งเทศบาลตำบลพรุพี ที่...../๒๕๖๒ ลงวันที่.....ตุลาคม ๒๕๖๒

ลำดับ ที่	ชื่อ-ตำแหน่ง	ตำแหน่งเลขที่	เงินเดือน ๑ ต.ค. ๖๑		เงินเดือน ๑ เม.ย. ๖๒		เงินเดือน ๑ ต.ค. ๖๒		หมายเหตุ
			ระดับ	ขั้น	ระดับ	ขั้น	ระดับ	ขั้น	
									ครึ่งขั้น ตามข้อ ๘ ของประกาศ ก.ท. จ.สุราษฎร์ธานี เรื่อง หลักเกณฑ์ และเงื่อนไขในการ เลื่อนขั้นเงินเดือน พ.ศ.๒๕๕๘ สว ๓๐ จ.ค.๕๘
	<u>สำนักปลัด</u>								หนึ่งขั้น ตามข้อ ๙ ของประกาศ ก.ท. จ.สุราษฎร์ธานี เรื่อง หลักเกณฑ์ และเงื่อนไขในการ เลื่อนขั้นเงินเดือน พ.ศ.๒๕๕๘ สว ๓๐ จ.ค.๕๘
	<u>กองคลัง</u>								ครึ่งขั้น ตามข้อ ๘ ของประกาศ ก.ท. จ.สุราษฎร์ธานี เรื่อง หลักเกณฑ์ และเงื่อนไขในการ เลื่อนขั้นเงินเดือน พ.ศ.๒๕๕๘ สว ๓๐ จ.ค.๕๘

	<u>กองช่าง</u>								ครึ่งขึ้น ตามข้อ ๘ ของประกาศ ก.ท. จ.สุราษฎร์ธานี เรื่อง หลักเกณฑ์ และเงื่อนไขในการ เลื่อนขึ้นเงินเดือน พ.ศ.๒๕๕๘ ลว ๓๐ ธ.ค.๕๘
--	----------------	--	--	--	--	--	--	--	---

ลงชื่อ.....

(.....)

ตำแหน่ง นายกเทศมนตรีตำบลพรุพี

บัญชีรายชื่อพนักงาน ผู้สมควรได้เลื่อนขั้นเงินเดือน ๑.๐ ชั้น
 ในการพิจารณาเลื่อนขั้นเงินเดือน ในวันที่ ๑ ตุลาคม ๒๕๖๒
 กลุ่มผู้ดำรงตำแหน่งประเภททั่วไป (ระดับปฏิบัติงาน ระดับชำนาญงาน และระดับอาวุโส) กลุ่มผู้ดำรงตำแหน่งประเภท
 วิชาการ (ระดับปฏิบัติการ ระดับชำนาญการ และระดับชำนาญการพิเศษ)
 กลุ่มผู้ดำรงตำแหน่งประเภทอำนวยการท้องถิ่น (ระดับต้น และระดับกลาง) กลุ่มผู้ดำรงตำแหน่งประเภทบริหารท้องถิ่น
 (ระดับต้น และระดับกลาง)
 ตำบลพรุพี อำเภอบ้านนาสาร จังหวัดสุราษฎร์ธานี จำนวน.....คน

ลำดับ ที่	ชื่อ-สกุล	ตำแหน่ง	เลื่อนระดับ เมื่อ วัน เดือน ปี	อายุ ตัว	อายุ ราชการ	เงินเดือนที่ขอเลื่อน ณ ๑ เม.ย. ๖๑		เงินเดือนที่ขอ ณ ๑ ต.ค. ๖๑	
						ระดับ	ขั้น	ระดับ	ขั้น

รวมเงินทั้งสิ้น

หมายเหตุ ให้รวมเงินทุกแผ่นและรวมยอดทั้งสิ้นแผ่นสุดท้าย

(ลงชื่อ).....

ลงชื่อ.....

(.....)

(.....)

ตำแหน่ง ปลัดเทศบาลตำบลพรุพี

ตำแหน่ง นายกเทศมนตรีตำบลพรุพี

บัญชีรายชื่อพนักงาน ผู้สมควรได้เลื่อนขั้นเงินเดือน ๐.๕ ชั้น
 ในการพิจารณาเลื่อนขั้นเงินเดือน ในวันที่ ๑ ตุลาคม ๒๕๖๒
 กลุ่มผู้ดำรงตำแหน่งประเภททั่วไป (ระดับปฏิบัติงาน ระดับชำนาญงาน และระดับอาวุโส) กลุ่มผู้ดำรงตำแหน่งประเภท
 วิชาการ (ระดับปฏิบัติการ ระดับชำนาญการ และระดับชำนาญการพิเศษ)

	ปฏิบัติงาน	ชำนาญงาน	อาวุโส	ปฏิบัติการ	ชำนาญการ	ชำนาญการพิเศษ	เชี่ยวชาญ	ต้น	กลาง	สูง
ปลัด/รองปลัด										
สำนักปลัด										
กองคลัง										
กองช่าง										
รวม										

(ลงชื่อ).....
 ลงชื่อ.....
 (.....)
 (.....)
 ตำแหน่ง หัวหน้าสำนักปลัด

ตำแหน่ง ปลัดเทศบาลตำบลพรุพี

ปกปิด

แบบ ๕/๒

บัญชีแสดงจำนวนพนักงานผู้ครองตำแหน่ง ณ วันที่ ๑ กันยายน ๒๕๖๒
 สำหรับคำนวณเลื่อนขั้นเงินเดือน ๐.๕ ขั้น ๑ ขั้น ไม่เกินร้อยละ ๑๕
 เพื่อพิจารณาเลื่อนขั้นเงินเดือน ครั้งที่ ๒ ณ วันที่ ๑ ตุลาคม ๒๕๖๒

กลุ่มระดับ	รวม (คน)	ผู้สมควรได้รับการเลื่อนขั้น ๐.๕ ขั้น	ผู้สมควรได้รับการเลื่อนขั้น ๑.๐ ขั้น	หมายเหตุ
- กลุ่มผู้ดำรงตำแหน่งประเภททั่วไป (ระดับปฏิบัติงาน)				
- กลุ่มผู้ดำรงตำแหน่งประเภทวิชาการ (ระดับชำนาญการ)				
- กลุ่มผู้ดำรงตำแหน่งประเภทอำนวยการท้องถิ่น (ระดับต้น)				
- กลุ่มผู้ดำรงตำแหน่งประเภทบริหารท้องถิ่น (ระดับต้น)				
รวม				

(ลงชื่อ).....

ลงชื่อ.....

(.....)

ตำแหน่ง หัวหน้าสำนักปลัด

(.....)

ตำแหน่ง ปลัดองค์การบริหารตำบลท่าชนะ

การประเมินผลการปฏิบัติงาน พนักงานจ้าง

ประกาศคณะกรรมการพนักงานจ้างจังหวัดสุราษฎร์ธานี เรื่อง หลักเกณฑ์และเงื่อนไขเกี่ยวกับพนักงานจ้าง
ลงวันที่ ๖ กรกฎาคม ๒๕๕๗ หมวด ๕ การประเมินผลการปฏิบัติงาน

ข้อ ๔๐ ให้มีการประเมินผลการปฏิบัติงานของพนักงานจ้างตามภารกิจและพนักงานจ้างทั่วไป ปีละ ๒
ครั้ง ตามปีงบประมาณ

ครั้งที่ ๑ ประเมินผลในช่วงการปฏิบัติงาน วันที่ ๑ ตุลาคม ถึง ๓๑ มีนาคม

ครั้งที่ ๒ ประเมินผลในช่วงการปฏิบัติงาน วันที่ ๑ เมษายน ถึง ๓๐ กันยายน

และตามประกาศคณะกรรมการพนักงานจ้างจังหวัดสุราษฎร์ธานี เรื่อง หลักเกณฑ์และเงื่อนไขเกี่ยวกับ
พนักงานจ้าง (ฉบับที่ ๖) ลงวันที่ ๕ มกราคม ๒๕๖๐

ข้อ ๓๙ การประเมินผลการปฏิบัติงานของพนักงานจ้างตามภารกิจและพนักงานจ้างทั่วไปให้ประเมิน
จากผลงานและคุณลักษณะในการปฏิบัติงานของพนักงานจ้างผู้นั้น โดยมุ่งเน้นผลสัมฤทธิ์ของงานและพฤติกรรม
ในการปฏิบัติงาน โดยกำหนดให้มีสัดส่วนของผลสัมฤทธิ์ของงานไม่น้อยกว่าร้อยละ ๘๐

(๑) การประเมินผลสัมฤทธิ์ของงาน ให้พิจารณาจากองค์ประกอบ ดังนี้

(ก) ปริมาณผลงาน

- (ข) คุณภาพผลงาน
- (ค) ความรวดเร็วหรือความตรงต่อเวลา
- (ง) การใช้ทรัพยากรอย่างคุ้มค่า

(๒) การประเมินพฤติกรรมการปฏิบัติงาน ให้กำหนดสมรรถนะที่เกี่ยวข้องกับการปฏิบัติงานที่ส่งผลต่อความสำเร็จของงาน และระบุพฤติกรรมบ่งชี้ที่พึงประสงค์ของแต่ละสมรรถนะแล้วให้ประเมินพฤติกรรมที่แสดงออกในการปฏิบัติงานจริงของพนักงานจ้างเปรียบเทียบกับสมรรถนะและพฤติกรรมบ่งชี้ที่กำหนด โดยให้นำสมรรถนะของพนักงานที่คณะกรรมการกลางพนักงานกำหนดมาใช้สำหรับการประเมินพนักงานจ้างโดยอนุโลม ดังนี้

- พนักงานจ้างทั่วไป ให้ประเมินสมรรถนะหลัก ๕ สมรรถนะ โดยกำหนดระดับสมรรถนะที่คาดหวัง/ต้องการ ในระดับ ๑
- พนักงานจ้างตามภารกิจ ไม่รวมถึงพนักงานจ้างตามภารกิจสำหรับผู้มีทักษะ ให้ประเมินสมรรถนะหลัก ๕ สมรรถนะ และสมรรถนะประจำสายงานอย่างน้อย ๓ สมรรถนะ เช่นเดียวกับพนักงานในลักษณะงานเดียวกัน โดยกำหนดระดับสมรรถนะที่คาดหวัง/ต้องการ ในระดับปฏิบัติงานหรือระดับปฏิบัติการแล้วแต่กรณี
- พนักงานจ้างตามภารกิจสำหรับผู้มีทักษะ ให้ประเมินสมรรถนะหลัก ๕ สมรรถนะ โดยกำหนดระดับสมรรถนะที่คาดหวัง/ต้องการ ในระดับ ๒

ในแต่ละรอบการประเมินให้นำผลคะแนนการประเมินผลการปฏิบัติงานของพนักงานจ้างมาจัดกลุ่มตามผลคะแนนเป็น ๕ ระดับ คือ ดีเด่น ดีมาก ดี พอใช้ ปรับปรุง

- ดีเด่น ตั้งแต่ร้อยละ ๙๕ ถึง ๑๐๐ คะแนน
- ดีมาก ตั้งแต่ร้อยละ ๘๕ แต่ไม่ถึงร้อยละ ๙๕ คะแนน
- ดี ตั้งแต่ร้อยละ ๗๕ แต่ไม่ถึงร้อยละ ๘๕ คะแนน
- พอใช้ ตั้งแต่ร้อยละ ๖๕ แต่ไม่ถึงร้อยละ ๗๕ คะแนน
- ปรับปรุง น้อยกว่าร้อยละ ๖๕ คะแนน

แบบประเมินผลการปฏิบัติงานของพนักงานจ้างตามภารกิจและพนักงานจ้างทั่วไป อาจพิจารณาใช้ตามแบบแนบท้ายประกาศนี้ หรืออาจปรับใช้ตามความเหมาะสมของลักษณะงานและวิธีที่เลือกใช้ในการประเมินผลการปฏิบัติงานของพนักงานจ้างก็ได้ ทั้งนี้ การประเมินดังกล่าวต้องครอบคลุมงาน/ภารกิจที่ได้รับมอบหมาย ความสำเร็จของงาน ผลผลิตที่คาดหวังจากการปฏิบัติงาน และตัวชี้วัดผลการปฏิบัติงาน และพฤติกรรมการปฏิบัติงานตามที่กำหนดไว้ในวรรคหนึ่ง

- (๑) การประเมินผลการปฏิบัติงานของพนักงานจ้างตามภารกิจและพนักงานจ้างทั่วไป ให้ดำเนินการตามวิธีการดังต่อไปนี้
 - (ก) ช่วงเริ่มรอบการประเมิน ให้กำหนดหลักเกณฑ์และวิธีการประเมินผลการปฏิบัติงานของพนักงานจ้าง จากนั้นให้ผู้บังคับบัญชาชั้นต้นซึ่งเป็นผู้ประเมิน และพนักงานจ้างแต่ละคนร่วมกันวางแผนและกำหนดเป้าหมายการปฏิบัติงานเพื่อให้บรรลุเป้าหมายและ/หรือความสำเร็จของงาน ซึ่งพนักงานจ้างผู้นั้นต้องรับผิดชอบในรอบการประเมินนั้น โดยกำหนดดัชนีชี้วัดหรือหลักฐานบ่งชี้ความสำเร็จของงานอย่างเป็นรูปธรรม รวมทั้งระบุพฤติกรรมในการทำงานที่คาดหวัง
 - (ข) ในระหว่างรอบการประเมิน ให้ผู้บังคับบัญชาชั้นต้นซึ่งเป็นผู้ประเมินติดตามความก้าวหน้าในการปฏิบัติงานตามแผนการปฏิบัติงานตาม (ก) รวมทั้งคอยให้คำแนะนำและช่วยเหลือในการแก้ไขปัญหาในการปฏิบัติงาน เพื่อให้พนักงานจ้างสามารถปฏิบัติงานให้บรรลุเป้าหมายและผลสำเร็จของงานที่กำหนด

(ค) เมื่อครบรอบประเมิน ให้ผู้บังคับบัญชาชั้นต้นซึ่งเป็นผู้ประเมินและส่วนราชการต้นสังกัดพนักงานจ้างดำเนินการ ดังนี้

- (๑) ประเมินผลการปฏิบัติงานของพนักงานจ้างตามหลักเกณฑ์และวิธีการที่กำหนด
- (๒) จัดส่งบัญชีรายชื่อให้ส่วนราชการต้นสังกัดเพื่อจัดทำบัญชีรายชื่อพนักงานจ้างตามลำดับคะแนนผลการประเมิน
- (๓) ส่วนราชการเสนอบัญชีรายชื่อพนักงานจ้างตามลำดับคะแนนผลการประเมินให้คณะกรรมการกลั่นกรองการประเมินผลการปฏิบัติงาน พิจารณามาตรฐานฯ ความโปร่งใส และเป็นธรรมของการประเมิน ก่อนที่จะเสนอผลการประเมินต่อนายกองค์การบริหารส่วนตำบลท่าชนะเพื่อนำไปใช้ในการเลื่อนอัตราค่าตอบแทน

ข้อ ๔๑ ให้นายกองค์การบริหารส่วนตำบลท่าชนะแต่งตั้งคณะกรรมการกลั่นกรองการประเมินผลการปฏิบัติงาน ประกอบด้วย

- (๑) ปลัด เป็นประธาน
- (๒) หัวหน้าส่วนราชการ หรือรองปลัด ไม่น้อยกว่า ๒ คน เป็นกรรมการ
- (๓) ข้าราชการหรือพนักงานส่วนท้องถิ่นที่รับผิดชอบงานการเจ้าหน้าที่ เป็นเลขานุการ

โดยมีขั้นตอน ดังนี้

๑. ช่วงเริ่มรอบการประเมิน ตำบลท่าชนะประกาศหลักเกณฑ์และวิธีการประเมินผลการปฏิบัติราชการของพนักงานจ้างให้ทราบโดยทั่วกัน (ทำบันทึกข้อความแจ้งเวียนให้พนักงานจ้างทราบด้วย)

๒. ผู้บังคับบัญชาชั้นต้นร่วมกับพนักงานจ้าง (ผู้รับการประเมิน) ร่วมกันวางแผนและกำหนดเป้าหมายการปฏิบัติงาน พร้อมจัดทำบันทึกข้อตกลงร่วมกันเกี่ยวกับโครงการ/งาน/กิจกรรมที่จะนำมาประเมิน นำหนักเป้าหมาย (หลักฐานบ่งชี้ความสำเร็จอย่างเป็นรูปธรรม)

๓. ผู้บังคับบัญชาชั้นต้นและพนักงานจ้าง (ผู้รับการประเมิน) ลงนามรับทราบข้อตกลงการปฏิบัติงานรายบุคคล

๔. พนักงานจ้าง (ผู้รับการประเมิน) ปฏิบัติงานให้เกิดผลงานตามที่จัดทำข้อตกลงไว้กับผู้บังคับบัญชาชั้นต้น (ผู้ประเมิน)

๕. ผู้บังคับบัญชาชั้นต้น ติดตามผลการปฏิบัติงานของผู้รับการประเมินเป็นระยะ ให้คำปรึกษาและช่วยเหลือ เพื่อให้สามารถปฏิบัติงานได้บรรลุเป้าหมายและผลสำเร็จงานที่กำหนด

๖. เมื่อสิ้นรอบประเมิน ผู้บังคับบัญชาชั้นต้นดำเนินการประเมินผลการปฏิบัติงานของพนักงานจ้าง (ผู้รับการประเมิน) ตามข้อตกลงที่ได้ทำไว้เมื่อต้นรอบการประเมิน

๗. งานการเจ้าหน้าที่รวบรวมแบบประเมินการปฏิบัติงานของทุกกอง เพื่อนำเสนอต่อคณะกรรมการกลั่นกรองการประเมินผลการปฏิบัติงานพนักงานจ้างต่อไป

๘. จัดทำบันทึกข้อความเสนอนายกองค์การบริหารส่วนตำบลท่าชนะ เพื่อขออนุมัติแต่งตั้งคณะกรรมการกลั่นกรองการประเมินผลการปฏิบัติงานพนักงานจ้าง ประกอบด้วย ปลัด เป็นประธานกรรมการ หัวหน้าส่วนราชการหรือรองปลัด ไม่น้อยกว่า ๒ คน เป็นกรรมการ ผู้รับผิดชอบงานการเจ้าหน้าที่ เป็นเลขานุการ

๙. จัดทำบันทึกแจ้งคณะกรรมการกลั่นกรองฯ พิจารณากำหนดวันประชุมคณะกรรมการกลั่นกรองการประเมินผลการปฏิบัติงานพนักงานจ้าง

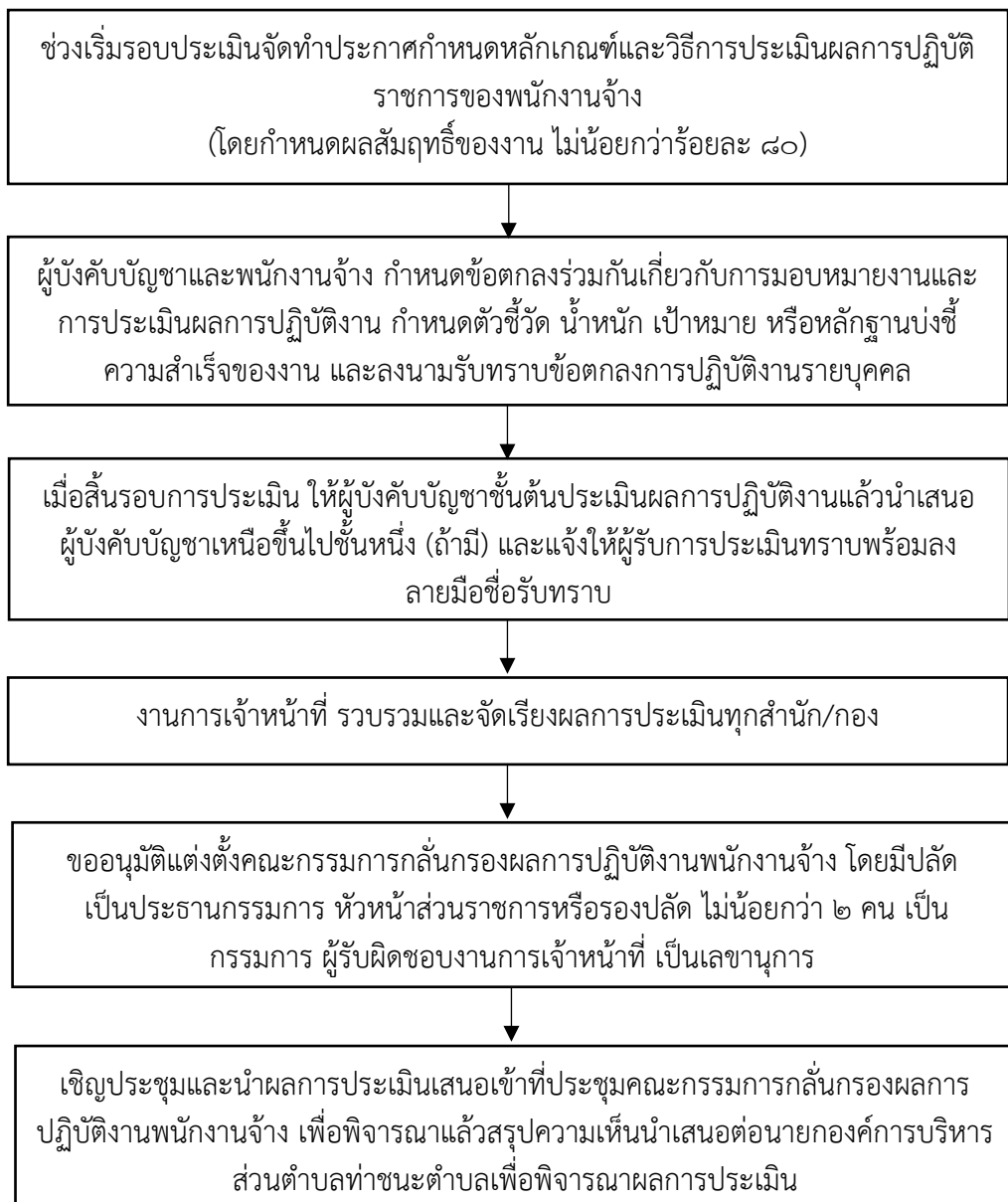
๑๐. คณะกรรมการกลั่นกรองฯ ประชุมให้คำปรึกษาและพิจารณากลั่นกรองผลการประเมินในภาพรวมรวมทั้งพิจารณาเสนอความเห็น ตามวันเวลาที่กำหนด (พร้อมบันทึกรายงานการประชุม)

๑๑. คณะกรรมการกลั่นกรองฯ แจ้งผลการประเมินให้แก่ผู้รับการประเมินรับทราบพร้อมลงรายชื่อรับทราบผลการประเมิน

๑๔. งานการเจ้าหน้าที่รวบรวมแบบและผลการประเมิน เสนอต่อนายกองค์การบริหารส่วนตำบลท่า
ชนะ พิจารณาผลการ ประเมินพร้อมลงนามในแบบประเมิน

๑๗. จัดเก็บผลการประเมินและหลักฐานแสดงความสำเร็จของงาน และพฤติกรรมกาปฏิบัติงาน
(สมรรถนะ) ของพนักงานจ้างไว้ เพื่อใช้ประกอบการบริหารงานบุคคลในเรื่องอื่นๆ

แผนผังขั้นตอนการประเมินผลการปฏิบัติงานพนักงานจ้าง



↓

เมื่อประเมินผลการปฏิบัติงานครบทั้ง ๒ ครั้ง เสนอผลการพิจารณาของคณะกรรมการ
กลั่นกรองการประเมินผลการปฏิบัติงานต่อคณะกรรมการพิจารณาการเลื่อน
ค่าตอบแทนพนักงานจ้างต่อไป



ประกาศเทศบาลตำบลพรุพี
เรื่อง หลักเกณฑ์และวิธีการประเมินผลการปฏิบัติงานของพนักงานจ้าง

ด้วยประกาศคณะกรรมการพนักงานจังหวัดสุราษฎร์ธานี (ก.ท.จังหวัด) เรื่อง หลักเกณฑ์และเงื่อนไขเกี่ยวกับพนักงานจ้าง (ฉบับที่ ๖) ลงวันที่ ๕ มกราคม ๒๕๖๐ ข้อ ๓๙ การประเมินผลการปฏิบัติงานของพนักงานจ้างตามภารกิจและพนักงานจ้างทั่วไปให้ประเมินจากผลงานและคุณลักษณะในการปฏิบัติงานของพนักงานจ้างผู้นั้น

ดังนั้น ตำบลท่าชนะจึงประกาศหลักเกณฑ์และวิธีการประเมินผลปฏิบัติราชการของพนักงานจ้าง สำหรับรอบการประเมิน ประจำปีงบประมาณ พ.ศ.๒๕๖๑ (๑ ตุลาคม ๒๕๖๑ - ๓๐ กันยายน ๒๕๖๒) ดังนี้

๑. การประเมินผลการปฏิบัติงานของพนักงานจ้าง มีองค์ประกอบการประเมินและสัดส่วนคะแนน แบ่งเป็น ๒ ส่วน ได้แก่

๑.๑ ผลสัมฤทธิ์ของงาน (ไม่น้อยกว่าร้อยละ ๘๐) โดยประเมินผลจากปริมาณผลงาน คุณภาพของงาน ความรวดเร็วหรือความตรงต่อเวลา และความประหยัดหรือความคุ้มค่า

๑.๒ พฤติกรรมการปฏิบัติราชการ (ร้อยละ ๒๐) โดยให้นำสมรรถนะของพนักงานที่คณะกรรมการกลางพนักงานกำหนดมาใช้สำหรับการประเมินพนักงานจ้างโดยอนุโลม

๒. หลักเกณฑ์และวิธีการประเมินผลสัมฤทธิ์ของงาน และพฤติกรรมการปฏิบัติงานหรือสมรรถนะ ให้เป็นไปตามหลักการของมาตรฐานทั่วไปที่ ก.ท. กำหนด ได้แก่

๒.๑ การประเมินผลสัมฤทธิ์ของงาน เป็นการจัดทำข้อตกลงระหว่างผู้ประเมินกับผู้รับการประเมิน เกี่ยวกับการมอบหมายโครงการ/งาน/กิจกรรมในการปฏิบัติงาน โดยการกำหนดตัวชี้วัดผลการปฏิบัติงาน และค่าเป้าหมาย

๒.๒ พฤติกรรมการปฏิบัติงานหรือสมรรถนะ เป็นการระบุจำนวนสมรรถนะที่ใช้ในการประเมินผลการปฏิบัติราชการ ประกอบด้วย พนักงานจ้างทั่วไป ให้ประเมินสมรรถนะหลัก ๕ สมรรถนะ โดยกำหนดระดับสมรรถนะที่คาดหวัง/ต้องการ ในระดับ ๑ และพนักงานจ้างตามภารกิจ ให้ประเมินสมรรถนะหลัก ๕ สมรรถนะ และสมรรถนะประจำสายงานอย่างน้อย ๓ สมรรถนะ เช่นเดียวกับพนักงานในลักษณะงานเดียวกัน โดยกำหนดระดับสมรรถนะที่คาดหวัง/ต้องการ ในระดับปฏิบัติงาน หรือระดับปฏิบัติการแล้วแต่กรณี

๓. ระดับผลการประเมิน ในการประเมินผลการปฏิบัติงานของพนักงานจ้าง ให้จัดกลุ่มคะแนนผลการประเมิน เป็น ๕ ระดับ ได้แก่ ดีเด่น (ตั้งแต่ร้อยละ ๙๕ ถึง ๑๐๐ คะแนน) ดีมาก (ตั้งแต่ร้อยละ ๘๕ แต่ไม่ถึงร้อยละ ๙๕ คะแนน) ดี (ตั้งแต่ร้อยละ ๗๕ แต่ไม่ถึงร้อยละ ๘๕ คะแนน) พอใช้ (ตั้งแต่ร้อยละ ๖๕ แต่ไม่ถึงร้อยละ ๗๕ คะแนน) และปรับปรุง (น้อยกว่าร้อยละ ๖๕ คะแนน)

ประกาศ ณ วันที่.....เดือน ตุลาคม พ.ศ.๒๕๖๑



.....)
จลพฐพี

คำสั่งเทศบาลตำบลพฐพี

ที่...../๒๕๖๒

เรื่อง แต่งตั้งคณะกรรมการกลั่นกรองการประเมินผลการปฏิบัติงานของพนักงานจ้าง
ประจำปีงบประมาณ พ.ศ.๒๕๖๒

อาศัยอำนาจตามประกาศคณะกรรมการพนักงานจังหวัดสุราษฎร์ธานี เรื่อง หลักเกณฑ์และเงื่อนไขเกี่ยวกับพนักงานจ้างของเทศบาล (ฉบับที่ ๖) ลงวันที่ ๕ มกราคม ๒๕๖๐ ข้อ ๔๑ ให้นายกองคการบริหารส่วนตำบลท่าชนะแต่งตั้งคณะกรรมการกลั่นกรองการประเมินผลการปฏิบัติงาน ประกอบด้วย ปลัดเป็นประธานกรรมการ หัวหน้าส่วนราชการหรือรองปลัด ไม่น้อยกว่า ๒ คน เป็นกรรมการ และให้พนักงานที่รับผิดชอบงานการเจ้าหน้าที่ เป็นเลขานุการ ตำบลท่าชนะจึงแต่งตั้งคณะกรรมการกลั่นกรองการประเมินผลการปฏิบัติงานของพนักงานจ้าง ประจำปีงบประมาณ พ.ศ.๒๕๖๒ ประกอบด้วย

- | | |
|---|---------------|
| ๑. ปลัด | ประธานกรรมการ |
| ๒. รองปลัด | กรรมการ |
| ๓. หัวหน้าสำนักปลัด | กรรมการ |
| ๔. นักทรัพยากรบุคคลหรือบุคคลที่รับผิดชอบงานการเจ้าหน้าที่ | เลขานุการ |

ให้คณะกรรมการกลั่นกรองการประเมินผลการปฏิบัติงาน มีหน้าที่ในการกลั่นกรองการประเมินผลการปฏิบัติงาน เพื่อทำหน้าที่กลั่นกรองการประเมินผลการปฏิบัติงาน และพิจารณาเสนอความเห็นเพื่อให้เกิดความเป็นธรรมจากการใช้ดุลพินิจของผู้บังคับบัญชาหรือผู้ประเมินในการประเมินผลการปฏิบัติงาน ก่อนที่จะเสนอผลการประเมินต่อนายกองคการบริหารส่วนตำบลท่าชนะ

ทั้งนี้ ตั้งแต่บัดนี้เป็นต้นไป

สั่ง ณ วันที่.....เดือน มีนาคม พ.ศ. ๒๕๖๒

(.....)

นายกเทศมนตรีตำบลพรุพี

การเลื่อนค่าตอบแทนของพนักงานจ้าง

ประกาศคณะกรรมการพนักงานจังหวัดสุราษฎร์ธานี เรื่อง หลักเกณฑ์และเงื่อนไขเกี่ยวกับพนักงานจ้าง (ฉบับที่ ๓) ลงวันที่ ๑๔ สิงหาคม ๒๕๕๗

ข้อ ๒๙ หลักเกณฑ์การเลื่อนค่าตอบแทนประจำปี ให้พนักงานจ้างเว้นแต่พนักงานจ้างทั่วไป ได้รับการพิจารณาเลื่อนค่าตอบแทนตามผลการปฏิบัติงาน ดังนี้

- (๑) ต้องมีระยะเวลาในการปฏิบัติงานในรอบปีที่แล้วมาในตำแหน่งที่จะเลื่อนค่าตอบแทนไม่น้อยกว่า ๘ เดือน (๑ ตุลาคม ถึง ๓๐ กันยายน) เพื่อจูงใจให้พนักงานจ้างปฏิบัติงานของตนได้อย่างมีประสิทธิภาพและประสิทธิผลดี ในวันที่ ๑ ตุลาคม ของทุกปี
- (๒) พิจารณาเลื่อนค่าตอบแทนพนักงานจ้างที่มีผลการปฏิบัติงานไม่ต่ำกว่าระดับดีได้ไม่เกินอัตรา ร้อยละ ๖ ของฐานค่าตอบแทน ตามผลการปฏิบัติงาน

ทั้งนี้ ควบคุมวงเงินงบประมาณการเลื่อนค่าตอบแทนในวงเงินไม่เกินร้อยละ ๔ ของอัตราค่าตอบแทนพนักงานจ้าง ณ วันที่ ๑ กันยายน

และประกาศคณะกรรมการพนักงานจังหวัดสุราษฎร์ธานี เรื่อง หลักเกณฑ์และเงื่อนไขเกี่ยวกับพนักงานจ้าง (ฉบับที่ ๖) ลงวันที่ ๕ มกราคม ๒๕๖๐

ข้อ ๓๑ ให้จัดทำคำสั่งเลื่อนค่าตอบแทนของพนักงานจ้างตามการประเมินผลการปฏิบัติงานในข้อ ๒๙ โดยพนักงานจ้างซึ่งจะได้รับการพิจารณาเลื่อนค่าตอบแทนในรอบปีที่แล้วมาจะต้องอยู่ในหลักเกณฑ์ดังต่อไปนี้

- (๑) ได้ปฏิบัติงานตามหน้าที่ของตนด้วยความสามารถ และด้วยความอุตสาหะจนเกิดผลดีหรือความก้าวหน้าแก่ราชการโดยมีการประเมินผลการปฏิบัติงานไม่ต่ำกว่าระดับดี
- (๒) ต้องไม่ถูกลงโทษทางวินัยที่หนักกว่าโทษภาคทัณฑ์ หรือไม่ถูกศาลพิพากษาในคดีอาญาให้ลงโทษในความผิดที่เกี่ยวกับการปฏิบัติหน้าที่ราชการ หรือความผิดที่ทำให้เสื่อมเสียเกียรติศักดิ์ของตำแหน่งหน้าที่ของตน ซึ่งมีใช้ความผิดที่ได้กระทำโดยประมาทหรือความผิดลหุโทษ
- (๓) ต้องไม่ขาดราชการโดยไม่มีเหตุผลอันสมควร

- (๔) ต้องไม่ลา หรือมาทำงานสายเกินจำนวนครั้งที่นายกองค้การบริหารส่วนตำบลท่าชนะ กำหนดเป็นหนังสือไว้ก่อนแล้ว โดยคำนึงถึงลักษณะงานและสภาพท้องถิ่นเป็นที่ตั้งของแต่ละส่วนราชการหรือหน่วยงาน
- (๕) ต้องมีเวลาปฏิบัติงานไม่น้อยกว่าแปดเดือน โดยมีวันลาในแต่ละครั้งของการประเมินผลการปฏิบัติงานตามข้อ ๔๐ ไม่เกินยี่สิบสามวัน
 - (ก) ลาอุปสมบท หรือลาไปประกอบพิธีฮัจย์ ณ เมืองเมกกะ ประเทศซาอุดีอาระเบีย ไม่เกิน ๑๒๐ วัน
 - (ข) ลาคลอดบุตรไม่เกินเก้าสิบวัน
 - (ค) ลาป่วยซึ่งจำเป็นต้องรักษาตัวเป็นเวลานานไม่ว่าคราวเดียวหรือหลายคราวรวมกันไม่เกินหกสิบวันทำการ
 - (ง) ลาป่วยเพราะประสบอันตรายในขณะปฏิบัติงานตามหน้าที่หรือในขณะที่เดินทางไปหรือกลับจากการปฏิบัติงานตามหน้าที่
 - (จ) ลาพักผ่อน
 - (ฉ) ลาเข้ารับการตรวจคัดเลือกเข้ารับราชการทหาร เข้ารับการระดมพล เข้ารับการฝึกวิชาทหาร เข้ารับการทดลองความพร้อมพร้อม

ข้อ ๓๑ วรรคสาม ให้นายกองค้การบริหารส่วนตำบลท่าชนะแต่งตั้งคณะกรรมการพิจารณาเลื่อนค่าตอบแทนพนักงานจ้าง เพื่อทำหน้าที่พิจารณาและเสนอความเห็นเกี่ยวกับการเลื่อนค่าตอบแทนของพนักงานจ้างที่ผ่านการประเมินผลการปฏิบัติงานไม่ต่ำกว่าระดับดี ประกอบด้วย ประธานกรรมการและหัวหน้าส่วนราชการหรือรองปลัด ไม่น้อยกว่า ๓ คนเป็นกรรมการ และให้ข้าราชการที่รับผิดชอบงานการเจ้าหน้าที่ เป็นเลขานุการ

โดยมีขั้นตอน ดังนี้

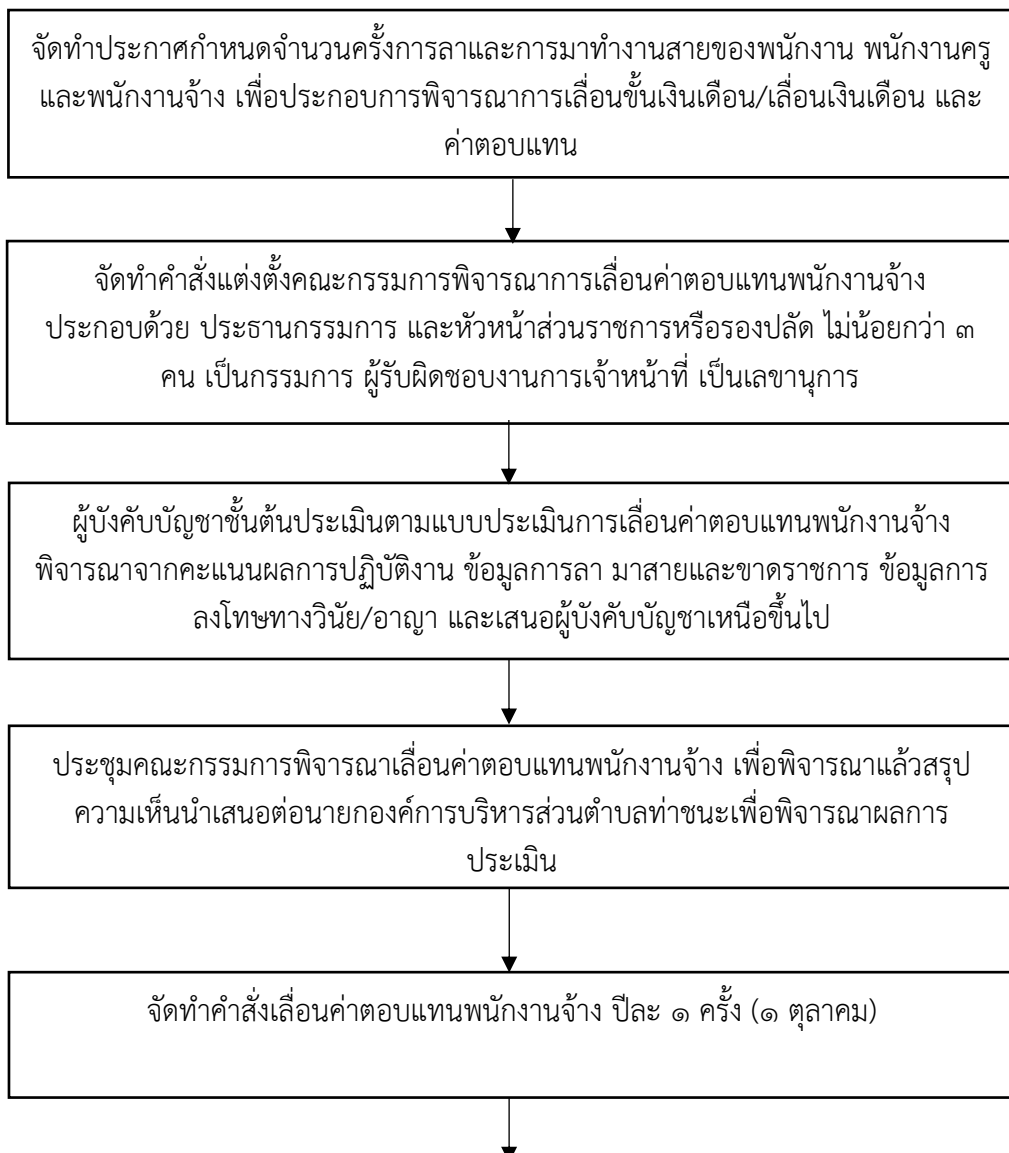
๑. เริ่มรอบการประเมิน จัดทำประกาศกำหนดจำนวนครั้งการลาและการมาทำงานสายของพนักงานจ้าง และพนักงานจ้าง เพื่อประกอบการพิจารณาการเลื่อนขึ้นเงินเดือน/เลื่อนเงินเดือน และค่าตอบแทน
๒. จัดทำบันทึกเสนอต่อนายกองค้การบริหารส่วนตำบลท่าชนะ เพื่อขออนุมัติแต่งตั้งคณะกรรมการพิจารณาการเลื่อนค่าตอบแทนพนักงานจ้าง
๓. จัดทำคำสั่งแต่งตั้งคณะกรรมการพิจารณาการเลื่อนขึ้นเงินเดือนพนักงานจ้าง ประกอบด้วย
 - รองนายกองค้การบริหารส่วนตำบลท่าชนะหรือผู้ที่นายกองค้การบริหารส่วนตำบลท่าชนะมอบหมายเป็น ประธานกรรมการ
 - หัวหน้าส่วนราชการ ไม่น้อยกว่า ๓ คน เป็น กรรมการ
 - ผู้รับผิดชอบงานการเจ้าหน้าที่ เป็น เลขานุการ
๔. งานการเจ้าหน้าที่สรุปผลการขาด ลา มาสายของพนักงานจ้างแต่ละคน เพื่อนำมาประกอบการพิจารณาการเลื่อนค่าตอบแทน
๕. ผู้บังคับบัญชาชั้นต้นนำผลการประเมินผลการปฏิบัติงานของพนักงานจ้างแต่ละคนมาเป็นหลักในการพิจารณาเลื่อนค่าตอบแทนประจำปี โดยพิจารณาประกอบกับข้อมูลการลา มาสายและขาดราชการ ข้อมูลการลงโทษทางวินัย/อาญา แล้วรายงานผลการพิจารณาเสนอต่อผู้บังคับบัญชาเหนือขึ้นไปตามลำดับตจนถึงนายกองค้การบริหารส่วนตำบลท่าชนะ
๖. จัดทำบันทึกแจ้งคณะกรรมการฯ พิจารณากำหนดวันประชุมคณะกรรมการพิจารณาการเลื่อนค่าตอบแทนพนักงานจ้าง
๗. คณะกรรมการพิจารณาการเลื่อนค่าตอบแทนประชุมตามวันและเวลาที่กำหนด เพื่อพิจารณาการเลื่อนค่าตอบแทนพนักงานจ้าง โดยเป็นไปตามหลักเกณฑ์ (พร้อมบันทึกรายงานการประชุม)

๘. คณะกรรมการพิจารณาการเลื่อนค่าตอบแทนพนักงานจ้าง ประชุมกำหนดร้อยละของการเลื่อนค่าตอบแทน และกำหนดวงเงินในการเลื่อนค่าตอบแทน ร้อยละ ๔ ของฐานค่าตอบแทน ณ ๑ กันยายนของปีที่ประเมิน พร้อมสรุปความเห็น/ข้อเสนอแนะ แล้วเสนอนายกองคการบริหารส่วนตำบลท่าชนะ เพื่อพิจารณาและออกคำสั่งเลื่อนค่าตอบแทน ปีละ ๑ ครั้ง (๑ ตุลาคม)

๙. งานการเจ้าหน้าที่จัดทำคำสั่งเลื่อนค่าตอบแทนพนักงานจ้าง ในวันที่ ๑ ตุลาคม

๑๐. จัดทำหนังสือรายงานประธานคณะกรรมการพนักงานจ้างจังหวัดสุราษฎร์ธานีเพื่อพิจารณา

แผนผังขั้นตอนการเลื่อนค่าตอบแทนพนักงานจ้าง



จัดทำหนังสือส่งพร้อมคำสั่งเลื่อนค่าตอบแทนพนักงานจ้างและเอกสารประกอบเสนอต่อ
ก.ท.จ.สุราษฎร์ธานีพิจารณาให้ความเห็นชอบต่อไป

แจ้งการเลื่อนค่าตอบแทนให้พนักงานจ้างทราบ และบันทึกคำสั่งการเลื่อนค่าตอบแทน
ในแฟ้มประวัติพนักงานจ้าง



คำสั่งเทศบาลตำบลพรุพี
ที่...../๒๕๖๒

เรื่อง แต่งตั้งคณะกรรมการพิจารณาการเลื่อนค่าตอบแทนของพนักงานจ้าง
ประจำปีงบประมาณ พ.ศ.๒๕๖๒

อาศัยอำนาจตามประกาศคณะกรรมการพนักงานจังหวัดสุราษฎร์ธานี เรื่อง หลักเกณฑ์และเงื่อนไขเกี่ยวกับพนักงานจ้างของเทศบาล (ฉบับที่ ๖) ลงวันที่ ๕ มกราคม ๒๕๖๐ ข้อ ๓๑ ให้นายกองคการ
บริหารส่วนตำบลท่าชนะแต่งตั้งคณะกรรมการพิจารณาเลื่อนค่าตอบแทนพนักงานจ้าง ประกอบด้วย ประธาน
กรรมการ และหัวหน้าส่วนราชการหรือรองปลัด ไม่น้อยกว่า ๓ คน เป็นกรรมการ และให้พนักงานที่รับผิดชอบ
งานการเจ้าหน้าที่ เป็นเลขานุการ ตำบลท่าชนะจึงแต่งตั้งคณะกรรมการพิจารณาเลื่อนค่าตอบแทนพนักงานจ้าง
ประจำปีงบประมาณ พ.ศ.๒๕๖๒ ประกอบด้วย

- | | |
|---|---------------|
| ๑. นายกองคการบริหารส่วนตำบลท่าชนะ | ประธานกรรมการ |
| ๒. รองปลัด | กรรมการ |
| ๓. ผู้อำนวยการกองคลัง | กรรมการ |
| ๔. หัวหน้าสำนักปลัด | กรรมการ |
| ๕. นักทรัพยากรบุคคลหรือบุคคลที่รับผิดชอบงานการเจ้าหน้าที่ | เลขานุการ |

ให้คณะกรรมการพิจารณาการเลื่อนค่าตอบแทนของพนักงานจ้าง ทำหน้าที่พิจารณาและเสนอ
ความเห็นเกี่ยวกับการเลื่อนค่าตอบแทนของพนักงานจ้างที่ผ่านการประเมินผลการปฏิบัติงานไม่ต่ำกว่าระดับดี

ทั้งนี้ ตั้งแต่บัดนี้เป็นต้นไป

สั่ง ณ วันที่.....เดือน กันยายน พ.ศ. ๒๕๖๒

(.....)

นายกเทศมนตรีตำบลพรุพี



คำสั่งเทศบาลตำบลพรุพี

ที่...../๒๕๖๒

เรื่อง การเลื่อนค่าตอบแทนพนักงานจ้างตามภารกิจ ประจำปีงบประมาณ พ.ศ. ๒๕๖๒

อาศัยอำนาจตามความในมาตรา ๑๕ และมาตรา ๒๕ แห่งพระราชบัญญัติระเบียบบริหารงานบุคคลส่วนท้องถิ่น พ.ศ.๒๕๔๒ ประกอบกับประกาศคณะกรรมการพนักงานจังหวัดสุราษฎร์ธานี เรื่อง หลักเกณฑ์และเงื่อนไขเกี่ยวกับการบริหารงานบุคคลสำหรับพนักงานจ้าง (ฉบับที่ ๓) ลงวันที่ ๑๙ สิงหาคม ๒๕๕๗ ข้อ ๒๙ และประกาศคณะกรรมการพนักงานจังหวัดสุราษฎร์ธานี เรื่อง หลักเกณฑ์และเงื่อนไขเกี่ยวกับพนักงานจ้าง (ฉบับที่ ๖) ลงวันที่ ๕ มกราคม ๒๕๖๐ ข้อ ๓๑ จึงเลื่อนค่าตอบแทนพนักงานจ้างตามภารกิจตามการประเมินผลการปฏิบัติงาน จำนวน.....ราย รายละเอียดตามบัญชีแนบท้ายคำสั่งนี้

ทั้งนี้ ตั้งแต่วันที่ ๑ เดือน ตุลาคม พ.ศ. ๒๕๖๒ เป็นต้นไป

สั่ง ณ วันที่.....เดือน ตุลาคม พ.ศ. ๒๕๖๒

(.....)

นายกเทศมนตรีตำบลพรุพี

บัญชีรายละเอียดการเลื่อนค่าตอบแทนพนักงานจ้างตามภารกิจ ประจำปีงบประมาณ พ.ศ.๒๕๖๒
แนบท้ายคำสั่งเทศบาลตำบลพรุพี ที่...../๒๕๖๒ ลงวันที่.....ตุลาคม ๒๕๖๒

ลำดับ ที่	ชื่อ-สกุล	ตำแหน่ง	อัตราค่าตอบแทน			ร้อยละที่ใช้ เลื่อน ค่าตอบแทน	ค่าครองชีพ	รวมเงินทั้งสิ้น	หมายเหตุ
			ณ ๑ ก.ย. ๖๒	อัตราเมื่อเลื่อน ค่าตอบแทน	จำนวนเงินที่ใช้เลื่อน ค่าตอบแทน				
	<u>สำนักปลัด</u>								
	<u>กองคลัง</u>								
	<u>กองช่าง</u>								

หมายเหตุ : ๑. การพิจารณาเลื่อนค่าตอบแทนพนักงานจ้างที่มีผลการปฏิบัติงานไม่ต่ำกว่าระดับดีไม่เกินอัตราร้อยละ ๖ ของฐานค่าตอบแทน ตามผลการปฏิบัติงาน

๒. การควบคุมวงเงินงบประมาณการเลื่อนค่าตอบแทนในวงเงินไม่เกินร้อยละ ๔ ของอัตราค่าตอบแทนพนักงานจ้าง ณ ๑ กันยายน ๒๕๖๒ ดังนี้

- ฐานเงินเดือน ณ วันที่ ๓๐ กันยายน ๒๕๖๒ = (.....+.....+.....+.....) × ๔%
= × ๔% =

- รวมเงินที่ใช้ปรับขึ้น ณ ๑ ตุลาคม ๒๕๖๒ = (.....+.....+.....+.....) =บาท

(ลงชื่อ).....

(.....)

ตำแหน่ง ปลัดเทศบาลตำบลพรุพี

(ลงชื่อ).....

(.....)

ตำแหน่ง นายกเทศมนตรีตำบลพรุพี

การออกบัตรประจำตัวเจ้าหน้าที่ของรัฐ

ตามกฎกระทรวง (พ.ศ.๒๕๕๒) ออกตามความในพระราชบัญญัติบัตรประจำตัวเจ้าหน้าที่ของรัฐ พ.ศ. ๒๕๕๒

ข้อ ๑ ในการข้อมีบัตรประจำตัวเจ้าหน้าที่ของรัฐ ให้เจ้าหน้าที่ของรัฐทำคำข้อมีบัตรประจำตัวยื่นตัวบุคคลดังต่อไปนี้

(๔) สมาชิกสภาท้องถิ่นหรือผู้บริหารท้องถิ่นตามกฎหมายว่าด้วยองค์การบริหารส่วนจังหวัด ให้ยื่นต่อผู้ว่าราชการจังหวัด

(๖) ข้าราชการหรือพนักงานขององค์กรปกครองส่วนท้องถิ่นตามกฎหมายว่าด้วยองค์การบริหารส่วนจังหวัด กฎหมายว่าด้วยสภาตำบลและองค์การบริหารส่วนตำบล และกฎหมายว่าด้วยระเบียบบริหารราชการยื่นคำขอต่อผู้บังคับบัญชาเหนือตน

ข้อ ๔ บัตรประจำตัวเจ้าหน้าที่ของรัฐ และเจ้าหน้าที่ของรัฐผู้รับบำเหน็จบำนาญให้มี ๒ ชนิด ดังนี้

(๑) บัตรประจำตัวที่ไม่ได้ออกด้วยระบบคอมพิวเตอร์ ทำด้วยกระดาษแข็งสีขาว และมีขนาดและลักษณะ ดังนี้

(ก) บัตรประจำตัวเจ้าหน้าที่ของรัฐ ให้เป็นไปตามแบบที่ ๑ ก ทำกฎกระทรวงนี้

(ข) บัตรประจำตัวเจ้าหน้าที่ของรัฐผู้รับบำเหน็จบำนาญ ให้เป็นไปตามแบบที่ ๒ ก ทำกฎกระทรวง

การข้อมีบัตรประจำตัวตาม (๑) ให้แนบรูปถ่ายจำนวนสองใบพร้อมคำขอ โดยรูปถ่ายดังกล่าวให้ใช้รูปที่ถ่ายไว้ไม่เกินหกเดือนก่อนวันยื่นคำข้อมีบัตรประจำตัว ขนาด ๒.๕x๓.๐ เซนติเมตร ครึ่งตัว หน้าตรง ไม่สวมหมวกและแว่นตาสีเข้ม แต่งเครื่องแบบปฏิบัติราชการ เครื่องแบบพิธีการ เครื่องแบบเจ้าหน้าที่ของรัฐซึ่งตนสังกัดชุดสากล หรือชุดไทยพระราชทาน เว้นแต่ข้าราชการในสังกัดกระทรวงกลาโหม รูปถ่ายให้เป็นไปตามที่กระทรวงกลาโหมกำหนด

(๒) บัตรประจำตัวที่ออกด้วยระบบคอมพิวเตอร์ ทำด้วยพลาสติกสีเทาเงิน ด้านหน้ามีแถบแม่เหล็กด้านหลังมีลายปูพื้นรูปครุฑขนาด ๑ เซนติเมตร สีเทาดำเข้มกว่าพื้นบัตรเล็กน้อยเพื่อให้ตัวอักษรในรายการบัตรชัดเจน และมีขนาดและลักษณะ ดังนี้

(ก) บัตรประจำตัวเจ้าหน้าที่ของรัฐ ให้เป็นไปตามแบบที่ ๑ ข ทำกฎกระทรวงนี้

(ข) บัตรประจำตัวเจ้าหน้าที่ของรัฐผู้รับบำเหน็จบำนาญ ให้เป็นไปตามแบบที่ ๒ ข ทำกฎกระทรวง

ลักษณะของรูปถ่ายในบัตรประจำตัว และการแต่งกายของผู้ข้อมีบัตรในรูปถ่ายในบัตรประจำตัวที่ออกด้วยระบบคอมพิวเตอร์ ให้เป็นไปตามวรรคสองของ (๑)

ขั้นตอนการออกบัตรประจำตัวเจ้าหน้าที่ของรัฐ ดังนี้

๑. การยื่นคำข้อมีบัตรประจำตัวเจ้าหน้าที่ของรัฐ

๑.๑ การยื่นคำข้อมีบัตรประจำตัวใหม่ให้ยื่นภายใน ๓๐ วัน กรณีดังนี้

- บัตรหาย ถูกทำลาย หรือชำรุดในสาระสำคัญ
- บัตรประจำตัวหมดอายุ
- การเปลี่ยนชื่อตัวหรือชื่อสกุล
- เปลี่ยนตำแหน่งหรือย้ายสังกัด

๑.๒ ให้กรอกแบบคำข้อมีบัตรประจำตัวเจ้าหน้าที่ของรัฐให้ถูกต้องตรงกับประเภทเจ้าหน้าที่ของรัฐ เช่น ประเภทพนักงาน ประเภทข้าราชการครูและบุคลากรทางการศึกษา เป็นต้น

๑.๓ ให้ลงลายมือชื่อผู้มีบัตร ลายมือชื่อได้กรอกรูปให้ครบถ้วน และควรเป็นลายมือชื่อแบบเดียวกัน

๑.๔ หมูโลहितให้เขียนเป็นภาษาไทย เช่น หมูโลहित เอ โอ เป็นต้น

๑.๕ กรณีกรอกตำแหน่งสำหรับข้าราชการครูและบุคลากรทางการศึกษาที่ไม่มีวิทยฐานะ ในช่องตำแหน่งให้ระบุชื่อตำแหน่ง เช่น ตำแหน่งครู ศึกษานิเทศก์ เป็นต้น สำหรับข้าราชการครูและบุคลากรทางการศึกษาที่มีวิทยฐานะ ในช่องตำแหน่งให้ระบุเฉพาะวิทยฐานะ เช่น ตำแหน่ง ครูชำนาญการ ครูชำนาญการพิเศษ เป็นต้น

๑.๖ การกรอกคำนำหน้านามว่า ดร. ไม่สามารถนำมาใช้เป็นคำนำหน้านามในการขอมีบัตรประจำตัวเจ้าหน้าที่ของรัฐได้ (อ้างอิงหนังสือสำนักนายกรัฐมนตรี ที่ นร ๐๑๐๖/๗๔๕ ลงวันที่ ๔ พฤษภาคม ๒๕๕๒)

๑.๗ สำหรับข้าราชการบำนาญการกรอกตำแหน่งให้กรอกตำแหน่งตามประกาศเกษียณหรือตำแหน่งตามคำสั่งให้ออกจากราชการ มิใช่กรอกตำแหน่งว่า “ข้าราชการบำนาญ” เช่น ตำแหน่งตามประกาศเกษียณอายุราชการ คือ ตำแหน่งครู ให้กรอกว่าตำแหน่ง “ครู” ตามด้วยวิทยฐานะ (ถ้ามี)

๒. เอกสารหลักฐานที่ใช้ในการขอมีบัตรประจำตัวเจ้าหน้าที่ของรัฐ

๒.๑ แบบคำขอมีบัตรประจำตัวเจ้าหน้าที่ของรัฐ จำนวน ๑ ฉบับ

๒.๒ แบบสำเนาทะเบียนบ้านหรือสำเนาบัตรประจำตัวประชาชน (อย่างใดอย่างหนึ่ง) จำนวน ๑ ฉบับ

๒.๓ รูปถ่าย (ถ่ายไว้ไม่เกิน ๖ เดือน) จำนวน ๒ รูป ขนาด ๒.๕X๓ ซม. ครึ่งตัว หน้าตรง ไม่สวมหมวกไม่สวมแว่นตาสีเข้ม แต่งเครื่องแบบปฏิบัติราชการ เครื่องแบบพิธีการ เครื่องแบบเจ้าหน้าที่ของรัฐซึ่งตนสังกัด ชุดสากลหรือชุดไทยพระราชทาน การประดับเครื่องหมายให้ตรงกับชั้นหรือระดับปัจจุบันในวันที่ยื่นคำขอมีบัตร

๒.๓ แบบสำเนาบัตรเก่าทุกครั้งที่ยื่นคำขอมีบัตรประจำตัวใหม่

๒.๔ กรณีบัตรสูญหายแนบใบแจ้งความของสถานีตำรวจ

๒.๕ กรณีย้ายสถานศึกษาและได้รับแต่งตั้งให้ดำรงตำแหน่งใหม่ เปลี่ยนตำแหน่ง และเลื่อนวิทยฐานะ ให้แนบสำเนาคำสั่งแต่งตั้ง เปลี่ยนตำแหน่ง และเลื่อนวิทยฐานะ

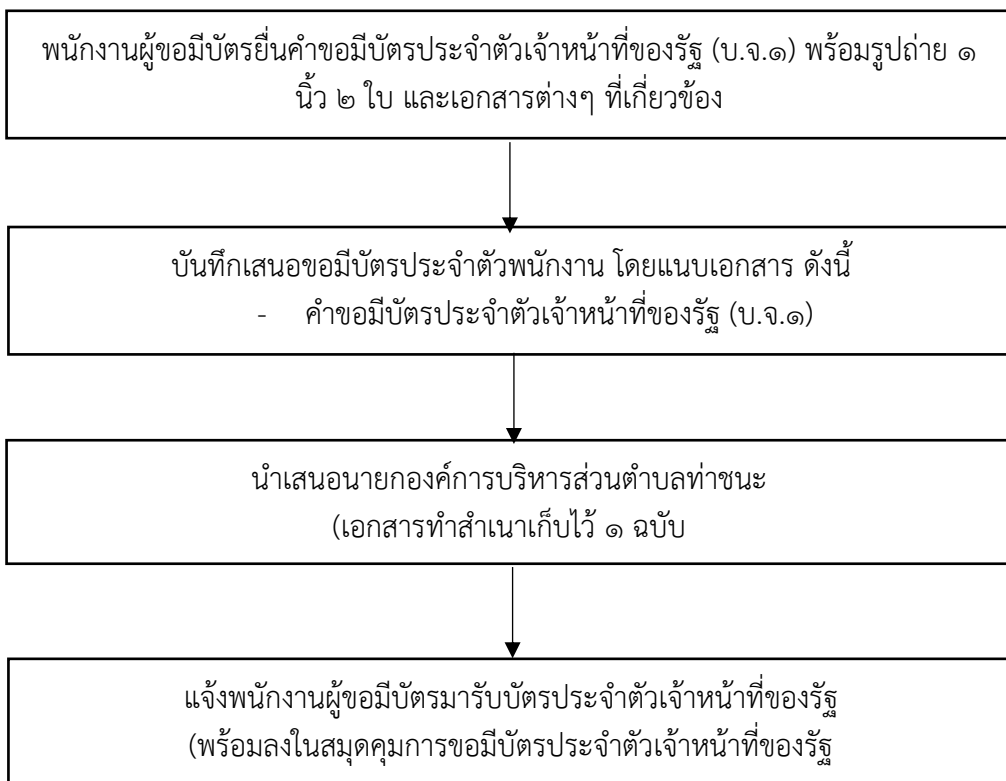
๒.๖ กรณีครูผู้ช่วยบรรจุใหม่ให้แนบสำเนาคำสั่งบรรจุและแต่งตั้งผู้ได้รับการคัดเลือก

๒.๗ กรณีเปลี่ยนชื่อ ชื่อสกุล เปลี่ยนคำนำหน้านาม เปลี่ยนยศให้แนบเอกสารที่ได้รับอนุญาตให้เปลี่ยนชื่อ ชื่อสกุล เปลี่ยนคำนำหน้านาม คำสั่งแต่งตั้งยศจากกระทรวงกลาโหม แล้วแต่กรณี

๒.๘ กรณีบัตรชำรุด ให้แนบบัตรที่ชำรุดหากไม่สามารถส่งบัตรที่ชำรุดได้ให้บันทึกแจ้งสาเหตุการชำรุด

๒.๙ ข้าราชการบำนาญและลูกจ้างประจำผู้รับบำเหน็จรายเดือน หากเป็นการขอมีบัตรครั้งแรกให้แนบประกาศเกษียณหรือคำสั่งให้ออกจากราชการหรือหนังสือส่งจ่ายบำนาญจากกรมบัญชีกลาง

แผนผังขั้นตอนการขอมีบัตรประจำตัวเจ้าหน้าที่ของรัฐ



* ให้คงคำนำหน้านามตามกฎหมายและระเบียบของทางราชการ เช่น นาย/นาง/นางสาว/ยศ



เลขประจำตัวประชาชนของผู้ถือบัตร.....

ชื่อ-สกุล.....

ตำแหน่ง.....

(.....)

ลายมือชื่อ
หมุ่โลหิต โอ

นายกองค์การบริหารส่วนตำบลท่าชนะ
ผู้ออกบัตร

บัตรประจำตัวเจ้าหน้าที่ของรัฐ

พนักงาน

เลขที่...../๒๕๖๖

เทศบาลตำบลพรุพี อำเภอบ้านนาสาร จังหวัดสุราษฎร์ธานี