



ประกาศเทศบาลตำบลพรุฬห์

เรื่อง แผนการดำเนินงานเทศบาลตำบลพรุฬห์ ประจำปีงบประมาณ พ.ศ. ๒๕๖๖

.....

เทศบาลตำบลพรุฬห์ ได้ดำเนินการจัดทำแผนการดำเนินงาน ประจำปีงบประมาณ พ.ศ. ๒๕๖๖ โดยอาศัยกรอบยุทธศาสตร์การพัฒนา และแผนพัฒนาท้องถิ่น ตามเทศบัญญัติงบประมาณ รายจ่ายประจำปีงบประมาณ พ.ศ. ๒๕๖๖ และจากการประสานแผนระหว่างหน่วยงานต่างๆ ที่เข้ามา ดำเนินการในพื้นที่เทศบาลตำบลพรุฬห์ ทั้งนี้ได้ผ่านกระบวนการพิจารณาให้ความเห็นชอบของ คณะกรรมการพัฒนาท้องถิ่นเทศบาลตำบลพรุฬห์ เมื่อวันที่ ๒๖ ตุลาคม ๒๕๖๕ เป็นที่เรียบร้อยแล้ว

ดังนั้น เพื่อให้เป็นไปตามระเบียบกระทรวงมหาดไทยว่าด้วยการจัดทำแผนพัฒนาขององค์กร ปกครองส่วนท้องถิ่น พ.ศ.๒๕๔๘ หมวด ๕ ข้อ ๒๖(๒) และที่แก้ไขเพิ่มเติมถึง (ฉบับที่ ๓) พ.ศ.๒๕๖๑ ข้อ ๒๗ แผนการดำเนินงานให้จัดทำให้แล้วเสร็จภายในสามสิบวันนับแต่วันที่ประกาศใช้งบประมาณ รายจ่ายประจำปี งบประมาณรายจ่ายเพิ่มเติม งบประมาณจากเงินสะสม จึงขอประกาศใช้แผนการ ดำเนินงานของเทศบาลตำบลพรุฬห์ ประจำปีงบประมาณ พ.ศ. ๒๕๖๖ เพื่อประชาชนทราบโดยทั่วกัน

ประกาศ ณ วันที่ ๒๗ เดือนตุลาคม พ.ศ.๒๕๖๕

(นายสมคิด ดำฉวาง)

นายกเทศมนตรีตำบลพรุฬห์



แผนการดำเนินงาน

ประจำปีงบประมาณ ๒๕๖๖

งานวิเคราะห์นโยบายและแผน

เทศบาลตำบลพรุพี

อำเภอบ้านนาสาร จังหวัดสุราษฎร์ธานี

www.Phruphi.go.th

คำนำ

ระเบียบกระทรวงมหาดไทยว่าด้วยการจัดทำแผนพัฒนาขององค์กรปกครองส่วนท้องถิ่น พ.ศ.๒๕๔๘ และระเบียบกระทรวงมหาดไทยว่าด้วยการจัดทำแผนพัฒนาขององค์กรปกครองส่วนท้องถิ่น แก้ไขเพิ่มเติมถึง (ฉบับที่ ๓) พ.ศ.๒๕๖๑ “ข้อ ๑๗ แผนการดำเนินงานให้จัดทำให้แล้วเสร็จภายในสามสิบวันนับแต่วันที่ประกาศใช้ งบประมาณรายจ่ายประจำปี งบประมาณรายจ่ายเพิ่มเติม งบประมาณจากเงินสะสม” ได้กำหนดให้องค์กรปกครองส่วนท้องถิ่น ดำเนินการจัดทำแผนพัฒนาท้องถิ่น เพื่อนำไปใช้ในการบริหารจัดการและเป็นกรอบในการจัดทำงบประมาณรายจ่ายประจำปี ซึ่งในส่วนของแผนงาน/โครงการตามแผนพัฒนาท้องถิ่น ที่ได้นำมาจัดทำ งบประมาณรายจ่ายประจำปีนั้น จะต้องมีการจัดทำแผนการดำเนินงานเพื่อให้เกิดความเหมาะสมและสร้างสมดุล ต่องบประมาณที่จะก่อให้เกิดประสิทธิภาพในการสร้างผลประโยชน์ให้มากที่สุด

เทศบาลตำบลพรุฬห์ จึงได้จัดทำแผนการดำเนินงาน ประจำปีงบประมาณ ๒๕๖๖ เพื่อให้สามารถบรรลุวัตถุประสงค์ให้เป็นไปตามนโยบายและแนวทางยุทธศาสตร์ตามแผนพัฒนาฯ ที่ได้วางไว้ และหวังว่าจะสามารถตอบสนองผลประโยชน์ให้แก่ประชาชนได้เป็นอย่างดี

งานวิเคราะห์นโยบายและแผน
เทศบาลตำบลพรุฬห์

สารบัญ

เรื่อง

หน้า

ส่วนที่ ๑ บทนำ

บทนำ

๑

วัตถุประสงค์ของแผนการดำเนินงาน

๒

ขั้นตอนการจัดทำแผนการดำเนินงาน

๒

ประโยชน์ของแผนการดำเนินงาน

๒

ส่วนที่ ๒ บัญชีโครงการ/กิจกรรม

บัญชีสรุปจำนวนโครงการ/กิจกรรม (ผด. ๑)

๔ - ๒๐

บัญชีโครงการ/กิจกรรม/งบประมาณ (ผด. ๒)

๒๑ - ๘๖

บัญชีครุภัณฑ์/วัสดุ/งบประมาณ (ผด.๒/๑)

๘๗ - ๑๑๒

ส่วนที่ ๑

บทนำ

ตามระเบียบกระทรวงมหาดไทย ว่าด้วยการจัดทำและประสานพัฒนาขององค์กรปกครองส่วนท้องถิ่น พ.ศ. ๒๕๔๘ และระเบียบกระทรวงมหาดไทย ว่าด้วยการจัดทำแผนพัฒนาขององค์กรปกครองส่วนท้องถิ่น (ฉบับที่ ๒) พ.ศ. ๒๕๕๙ กำหนดให้องค์กรปกครองส่วนท้องถิ่น ดำเนินการจัดทำแผนการดำเนินงานตามหมวด ๕ ข้อ ๒๗ การจัดทำแผนการดำเนินงานให้ดำเนินการตามระเบียบนี้ โดยมีขั้นตอนดำเนินการ ดังนี้ (๑) คณะกรรมการสนับสนุนการจัดทำแผนพัฒนาท้องถิ่นรวบรวมแผนงาน โครงการพัฒนาขององค์กรปกครองส่วนท้องถิ่น หน่วยราชการส่วนกลาง ส่วนภูมิภาค รัฐวิสาหกิจและหน่วยงานอื่นๆ ที่ดำเนินการในพื้นที่ขององค์กรปกครองส่วนท้องถิ่น แล้วจัดทำร่างแผนการดำเนินงาน เสนอคณะกรรมการพัฒนาท้องถิ่น (๒) คณะกรรมการพัฒนาท้องถิ่นพิจารณาร่างแผนการดำเนินงาน แล้วเสนอผู้บริหารท้องถิ่นประกาศเป็นแผนการดำเนินงาน ทั้งนี้ ให้ปิดประกาศแผนการดำเนินงานภายในสิบห้าวันนับแต่วันที่ประกาศ เพื่อให้ประชาชนในท้องถิ่นทราบโดยทั่วกันและต้องปิดประกาศไว้อย่างน้อยสามสิบวัน และระเบียบกระทรวงมหาดไทย ว่าด้วยการจัดทำแผนพัฒนาขององค์กรปกครองส่วนท้องถิ่น (ฉบับที่ ๒) พ.ศ. ๒๕๕๙ ข้อ ๑๒ “ข้อ ๑๗ แผนการดำเนินงานให้จัดทำให้แล้วเสร็จภายในสามสิบวันนับแต่วันที่ประกาศใช้งบประมาณรายจ่ายประจำปี งบประมาณรายจ่ายเพิ่มเติม งบประมาณจากเงินสะสม หรือได้รับแจ้งแผนงานและโครงการจากหน่วยราชการส่วนกลาง ส่วนภูมิภาค รัฐวิสาหกิจหรือหน่วยงานอื่นๆ ที่ต้องดำเนินการในพื้นที่องค์กรปกครองส่วนท้องถิ่นในปีงบประมาณนั้น การขยายเวลาการจัดทำและการแก้ไขแผนการดำเนินงานเป็นอำนาจของผู้บริหารท้องถิ่น”

เทศบาลตำบลพรุพี ได้จัดทำแผนพัฒนาท้องถิ่น (พ.ศ.๒๕๖๖ - ๒๕๗๐) ซึ่งเป็นแผนพัฒนาที่ผ่านกระบวนการประชาคมรวบรวมปัญหาต่างๆ ที่เกิดขึ้นในท้องถิ่นและความต้องการของประชาชนตลอดจนนำโครงการต่างๆ ที่ประชาชนประสงค์ให้เทศบาลตำบลพรุพีดำเนินการพิจารณาจัดทำแผน ซึ่งสามารถแก้ไขปัญหาและตอบสนองต่อความต้องการของประชาชนแต่ละหมู่บ้านได้เป็นอย่างดี ทำให้การพัฒนาเป็นไปอย่างมีประสิทธิภาพมากยิ่งขึ้นเป็นสิ่งสำคัญที่จะใช้เป็นเครื่องมือชี้้นำในการพัฒนาท้องถิ่นให้บรรลุเป้าหมายต่อไปในปีงบประมาณ พ.ศ.๒๕๖๖ เทศบาลตำบลพรุพี โดยเสนอของนายกเทศมนตรีตำบลพรุพี ผ่านที่ประชุมสภาเทศบาลตำบลพรุพี โดยความเห็นชอบของผู้ว่าราชการจังหวัดสุราษฎร์ธานี ได้ประกาศใช้เทศบัญญัติ เรื่อง งบประมาณรายจ่ายประจำปี งบประมาณ พ.ศ.๒๕๖๖ จำนวน ๕๐,๖๐๐,๐๐๐.- บาท (-ห้าสิบล้านหกแสนบาทถ้วน) เมื่อวันที่ ๒๙ กันยายน พ.ศ. ๒๕๖๔

ดังนั้น เพื่อให้การพัฒนาและดำเนินการตามโครงการต่างๆ เป็นไปอย่างมีประสิทธิภาพและมีความชัดเจนในการปฏิบัติงานมากยิ่งขึ้น เทศบาลตำบลพรุพีจึงได้จัดทำแผนการดำเนินงานขึ้น ซึ่งมีจุดมุ่งหมายเพื่อแสดงรายละเอียดแผนงานโครงการพัฒนาของกิจกรรมต่างๆ ที่ดำเนินการจริงทั้งหมดในพื้นที่รับผิดชอบตลอดจนทำให้แนวทางการดำเนินงานในปีงบประมาณ พ.ศ. ๒๕๖๖ ของเทศบาลตำบลพรุพีมีความชัดเจนในการ

ปฏิบัติมากขึ้น มีการประสานและบูรณาการการดำเนินงานกับหน่วยงานต่างๆ และจำแนกรายละเอียดต่างๆ ของแผนงานโครงการพัฒนาในแผนการดำเนินงานซึ่งจะทำให้เกิดการติดตามและประเมินผลเมื่อสิ้นปีมีความ สะดวกมากขึ้น

วัตถุประสงค์ของแผนการดำเนินงาน

๑. เพื่อแสดงถึงรายละเอียดแผนงาน/โครงการพัฒนา กิจกรรมที่ดำเนินการจริงในพื้นที่ของ เทศบาลตำบลพรุพี
๒. เพื่อรวบรวมข้อมูลจากทุกหน่วยงานที่จะนำมาดำเนินการในพื้นที่ของเทศบาลตำบลพรุพี
๓. เพื่อแสดงความชัดเจนข้อมูลโครงการ/กิจกรรมที่เทศบาลปฏิบัติจริงในหนึ่งปีงบประมาณ
๔. เพื่อใช้เป็นเครื่องมือที่สำคัญในการบริหารงานของผู้บริหาร และเพื่อควบคุมการดำเนินการให้ เป็นไปอย่างมีประสิทธิภาพและเหมาะสม
๕. เพื่อเป็นเครื่องมือในการติดตามและประเมินผลงานตามโครงการและกิจกรรมต่างๆของ เทศบาลในรอบหนึ่งปีงบประมาณ
๖. เพื่อใช้เป็นข้อมูลปรับปรุงและพัฒนาการวางแผนพัฒนาของเทศบาล

ขั้นตอนการจัดทำแผนการดำเนินงาน

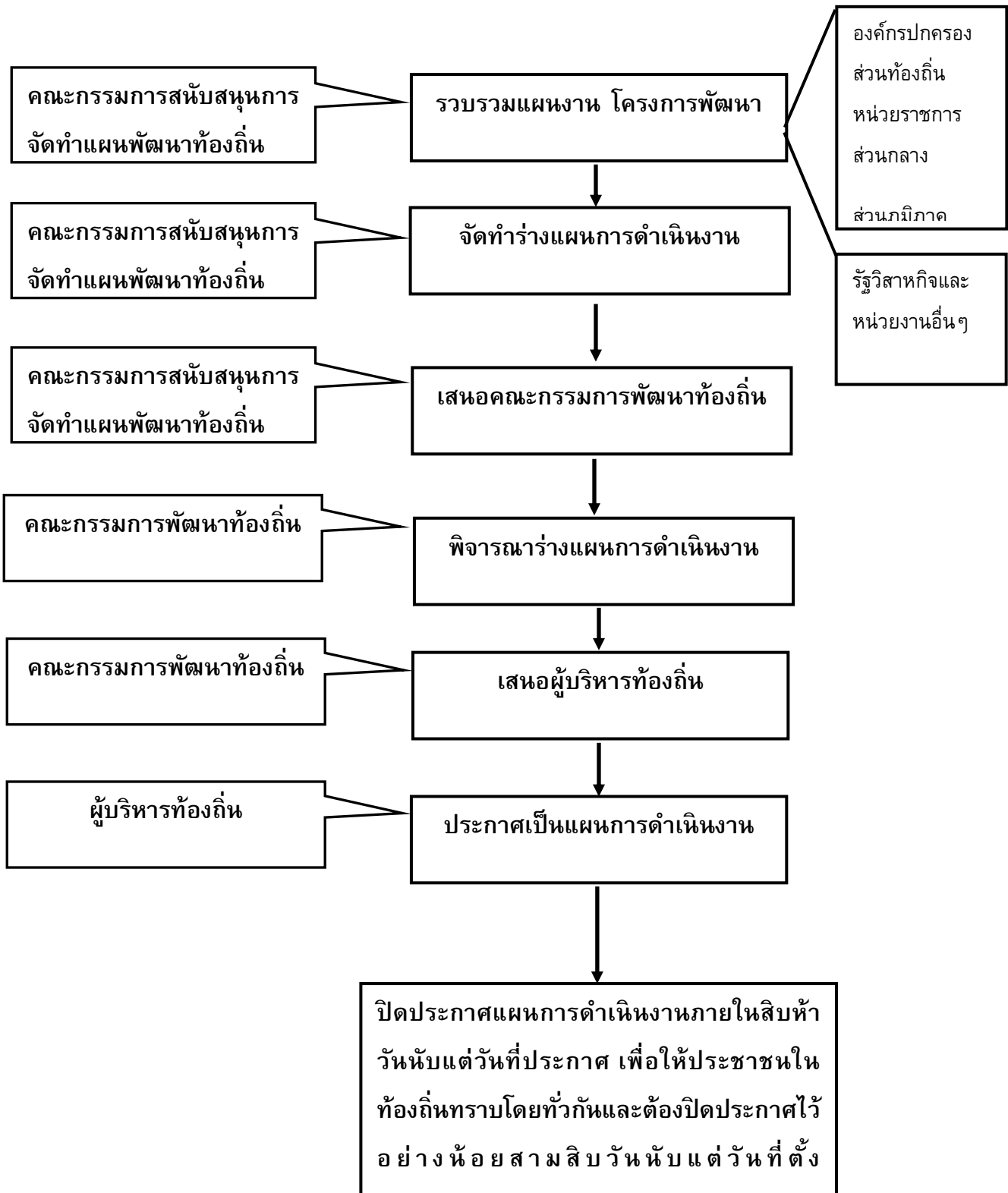
๑. คณะกรรมการสนับสนุนการจัดทำแผนพัฒนาท้องถิ่นรวบรวมแผนงาน โครงการพัฒนาของ องค์กรปกครองส่วนท้องถิ่น หน่วยราชการส่วนกลาง ส่วนภูมิภาค รัฐวิสาหกิจและหน่วยงานอื่นๆ ที่ดำเนินการ ในพื้นที่ขององค์กรปกครองส่วนท้องถิ่น แล้วจัดทำร่างแผนการดำเนินงานเสนอคณะกรรมการพัฒนาท้องถิ่น
๒. คณะกรรมการพัฒนาท้องถิ่นพิจารณาร่างแผนการดำเนินงาน แล้วเสนอผู้บริหารท้องถิ่น ประกาศเป็นแผนการดำเนินงาน ทั้งนี้ให้ปิดประกาศแผนการดำเนินงานภายในสิบห้าวันแต่วันที่ประกาศ เพื่อให้ ประชาชนในท้องถิ่นทราบโดยทั่วกันและต้องปิดประกาศไว้อย่างน้อยสามสิบวัน

ประโยชน์ของการจัดทำแผนการดำเนินงาน

๑. ทำให้ทราบถึงรายละเอียดของแผนงาน/โครงการพัฒนาและกิจกรรมต่างๆ ที่จะดำเนินการ ในพื้นที่ของเทศบาลตำบลพรุพี
๒. ทำให้ทราบถึงแผนงาน/โครงการพัฒนาและกิจกรรมของหน่วยงานต่างๆ ที่จะดำเนินการใน พื้นที่ของเทศบาลตำบลพรุพี
๓. ทำให้เกิดความชัดเจนและตรวจสอบได้ง่าย การดำเนินงานตามโครงการพัฒนาและกิจกรรม ต่างๆ
๔. ทำให้การติดตามและประเมินผลโครงการพัฒนาและกิจกรรมต่างๆ มีประสิทธิภาพมาก ยิ่งขึ้น

ขั้นตอนการจัดทำ...

ขั้นตอนการจัดทำแผนการดำเนินงาน



แผนภูมิ : แสดงขั้นตอนการจัดทำแผนการดำเนินงานเทศบาลตำบลพรุที ประจำปีงบประมาณ พ.ศ. ๒๕๖๖

ส่วนที่ ๒ บัญชีโครงการ/กิจกรรม

๑.บัญชีสรุปจำนวนโครงการพัฒนาท้องถิ่น กิจกรรมและงบประมาณ

สรุปโครงการพัฒนาท้องถิ่น กิจกรรมและงบประมาณ

แผนการดำเนินงาน ประจำปีงบประมาณ พ.ศ.๒๕๖๖

เทศบาลตำบลพรุที อำเภอบ้านนาสาร จังหวัดสุราษฎร์ธานี

| ยุทธศาสตร์ | กลยุทธ์ | แผนงาน | โครงการที่ดำเนินการ | คิดเป็นร้อยละของโครงการทั้งหมด | จำนวนงบประมาณ | คิดเป็นร้อยละของงบประมาณทั้งหมด | หน่วยงานรับผิดชอบหลัก |
|-------------------------------------|---------------------|-----------------------------------|--|--------------------------------|---------------|---------------------------------|-----------------------|
| ยุทธศาสตร์ที่ ๑ การพัฒนาทางการศึกษา | การพัฒนาทางการศึกษา | งานระดับก่อนวัยเรียนและประถมศึกษา | โครงการแข่งขันทักษะทางวิชาการ | | ๑๕,๐๐๐ | | กองการศึกษา |
| | การพัฒนาทางการศึกษา | งานระดับก่อนวัยเรียนและประถมศึกษา | โครงการจัดจ้างครูสอนภาษาต่างประเทศ | | ๒๕๐,๐๐๐ | | กองการศึกษา |
| | การพัฒนาทางการศึกษา | งานระดับก่อนวัยเรียนและประถมศึกษา | โครงการประกันคุณภาพภายในสถานศึกษาเพื่อรับการประเมินคุณภาพภายนอก | | ๑๐,๐๐๐ | | กองการศึกษา |
| | การพัฒนาทางการศึกษา | งานระดับก่อนวัยเรียนและประถมศึกษา | โครงการพัฒนาศักยภาพการศึกษาและคณะกรรมการจัดการศึกษาเทศบาล | | ๑๕,๐๐๐ | | กองการศึกษา |
| | การพัฒนาทางการศึกษา | งานระดับก่อนวัยเรียนและประถมศึกษา | โครงการพัฒนาอัจฉริยะภาพเด็กปฐมวัย | | ๑๕,๐๐๐ | | กองการศึกษา |
| | การพัฒนาทางการศึกษา | งานระดับก่อนวัยเรียนและประถมศึกษา | โครงการเรียนรู้เตรียมความพร้อมรับมือเหตุฉุกเฉิน ป้องกันอัคคีภัย/ภัยพิบัติตามความเสี่ยงของพื้นที่ | | ๕,๐๐๐ | | กองการศึกษา |
| | การพัฒนาทางการศึกษา | งานระดับก่อนวัยเรียนและประถมศึกษา | โครงการวัยใส เรียนรู้และป้องกันอุบัติเหตุจราจร | | ๒๐,๐๐๐ | | กองการศึกษา |

สรุปโครงการพัฒนาท้องถิ่น กิจกรรมและงบประมาณ
แผนการดำเนินงาน ประจำปีงบประมาณ พ.ศ.๒๕๖๖
เทศบาลตำบลพรุพี อำเภอบ้านนาสาร จังหวัดสุราษฎร์ธานี

| ยุทธศาสตร์ | กลยุทธ์ | แผนงาน | โครงการที่ดำเนินการ | คิดเป็นร้อยละของโครงการทั้งหมด | จำนวนงบประมาณ | คิดเป็นร้อยละของงบประมาณทั้งหมด | หน่วยงานรับผิดชอบหลัก |
|-------------------------------------|---------------------|-----------------------------------|--|--------------------------------|---------------|---------------------------------|-----------------------|
| ยุทธศาสตร์ที่ ๑ การพัฒนาทางการศึกษา | การพัฒนาทางการศึกษา | งานระดับก่อนวัยเรียนและประถมศึกษา | โครงการสนับสนุนค่าใช้จ่ายในการบริหารสถานศึกษาศูนย์พัฒนาเด็กเล็กและโรงเรียนอนุบาล | | ๙๐๗,๙๕๐ | | กองการศึกษา |
| | การพัฒนาทางการศึกษา | งานระดับก่อนวัยเรียนและประถมศึกษา | โครงการสายสัมพันธ์ผู้ปกครอง | | ๕,๐๐๐ | | กองการศึกษา |
| | การพัฒนาทางการศึกษา | งานระดับก่อนวัยเรียนและประถมศึกษา | โครงการสนับสนุนอาหารกลางวันโรงเรียนสังกัด(สพฐ.) | | ๒,๓๗๓,๐๐๐ | | กองการศึกษา |
| ยุทธศาสตร์ที่ ๑ ทั้งหมด ๑๐ โครงการ | | | | ๑๑.๙๐ | ๓,๖๑๕,๙๕๐ | ๑๑.๑๙ | |

สรุปโครงการพัฒนาท้องถิ่น กิจกรรมและงบประมาณ
แผนการดำเนินงาน ประจำปีงบประมาณ พ.ศ.๒๕๖๖
เทศบาลตำบลพรุพี อำเภอบ้านนาสาร จังหวัดสุราษฎร์ธานี

| ยุทธศาสตร์ | กลยุทธ์ | แผนงาน | โครงการที่ดำเนินการ | คิดเป็นร้อยละของโครงการทั้งหมด | จำนวนงบประมาณ | คิดเป็นร้อยละของงบประมาณทั้งหมด | หน่วยงานรับผิดชอบหลัก |
|---|--|-------------------|---|--------------------------------|---------------|---------------------------------|---------------------------|
| ยุทธศาสตร์ที่ ๒ การพัฒนาด้านสังคม คุณภาพชีวิต | การพัฒนาด้านการป้องกันและบรรเทาสาธารณภัย | รักษาความสงบภายใน | โครงการจัดฝึกอบรมอาสาสมัครป้องกันภัยฝ่ายพลเรือน(อปพร.) หลักสูตรจัดตั้ง อปพร. ใหม่ จำนวน ๑ รุ่น(ตามหลักสูตรการฝึกอบรมอปพร.ของกรมป้องกันและบรรเทาสาธารณภัย) | | ๑๐๐,๐๐๐ | | สำนักปลัด (งานป้องกัน) |
| | การพัฒนาด้านการป้องกันและบรรเทาสาธารณภัย | รักษาความสงบภายใน | โครงการเตรียมความพร้อมป้องกันและบรรเทาสาธารณภัย | | ๒๐,๐๐๐ | | สำนักปลัด (งานป้องกัน) |
| | การพัฒนาด้านการป้องกันและบรรเทาสาธารณภัย | รักษาความสงบภายใน | โครงการส่งเสริมความรู้ป้องกันและบรรเทาสาธารณภัย | | ๒๐,๐๐๐ | | สำนักปลัด (งานป้องกัน) |
| | การพัฒนาด้านการป้องกันและบรรเทาสาธารณภัย | รักษาความสงบภายใน | โครงการรณรงค์ป้องกันและลดอุบัติเหตุทางถนนเทศกาล/การตั้งด่านชุมชน | | ๒๐,๐๐๐ | | สำนักปลัด (งานป้องกัน) |

สรุปโครงการพัฒนาท้องถิ่น กิจกรรมและงบประมาณ
แผนการดำเนินงาน ประจำปีงบประมาณ พ.ศ.๒๕๖๖
เทศบาลตำบลพรุพี อำเภอบ้านนาสาร จังหวัดสุราษฎร์ธานี

| ยุทธศาสตร์ | กลยุทธ์ | แผนงาน | โครงการที่ดำเนินการ | คิดเป็นร้อยละของโครงการทั้งหมด | จำนวนงบประมาณ | คิดเป็นร้อยละของงบประมาณทั้งหมด | หน่วยงานรับผิดชอบหลัก |
|---|---------------------------|-----------|---|--------------------------------|---------------|---------------------------------|-----------------------------|
| ยุทธศาสตร์ที่ ๒ การพัฒนาด้านสังคม คุณภาพชีวิต | การพัฒนาด้าน สาธารณสุข | สาธารณสุข | อุดหนุนโครงการการควบคุมโรคหนองพยาธิของสมเด็จพระเทพรัตนราชสุดาฯ สยามบรมราชกุมารี หมู่ที่ ๑ | | ๖,๐๐๐ | | สำนักปลัด (งานสาธารณสุข) |
| | การพัฒนาด้าน สาธารณสุข | สาธารณสุข | อุดหนุนโครงการการควบคุมโรคหนองพยาธิของสมเด็จพระเทพรัตนราชสุดาฯ สยามบรมราชกุมารี หมู่ที่ ๔ | | ๗,๐๐๐ | | สำนักปลัด (งานสาธารณสุข) |
| | การพัฒนาด้าน สาธารณสุข | สาธารณสุข | อุดหนุนโครงการการควบคุมโรคหนองพยาธิของสมเด็จพระเทพรัตนราชสุดาฯ สยามบรมราชกุมารี หมู่ที่ ๖ | | ๖,๐๐๐ | | สำนักปลัด (งานสาธารณสุข) |
| | การพัฒนาด้าน สาธารณสุข | สาธารณสุข | อุดหนุนโครงการการควบคุมโรคหนองพยาธิของสมเด็จพระเทพรัตนราชสุดาฯ สยามบรมราชกุมารี หมู่ที่ ๗ | | ๗,๐๐๐ | | สำนักปลัด (งานสาธารณสุข) |
| | การพัฒนาด้าน สาธารณสุข | สาธารณสุข | อุดหนุนโครงการพัฒนาระบบสุขภาพในโรงเรียนและชุมชนของสมเด็จพระเทพรัตนราชสุดาฯ สยามบรมราชกุมารี หมู่ที่ ๓ | | ๗,๐๐๐ | | สำนักปลัด (งานสาธารณสุข) |
| | การพัฒนาด้าน สาธารณสุข | สาธารณสุข | อุดหนุนโครงการพัฒนาระบบสุขภาพในโรงเรียนและชุมชนของสมเด็จพระเทพรัตนราชสุดาฯ สยามบรมราชกุมารี หมู่ที่ ๕ | | ๖,๐๐๐ | | สำนักปลัด (งานสาธารณสุข) |

สรุปโครงการพัฒนาท้องถิ่น กิจกรรมและงบประมาณ
แผนการดำเนินงาน ประจำปีงบประมาณ พ.ศ.๒๕๖๖
เทศบาลตำบลพรุพี อำเภอบ้านนาสาร จังหวัดสุราษฎร์ธานี

| ยุทธศาสตร์ | กลยุทธ์ | แผนงาน | โครงการที่ดำเนินการ | คิดเป็นร้อยละของโครงการทั้งหมด | จำนวนงบประมาณ | คิดเป็นร้อยละของงบประมาณทั้งหมด | หน่วยงานรับผิดชอบหลัก |
|---|---------------------------|-----------|--|--------------------------------|---------------|---------------------------------|-----------------------------|
| ยุทธศาสตร์ที่ ๒ การพัฒนาด้านสังคม คุณภาพชีวิต | การพัฒนาด้าน สาธารณสุข | สาธารณสุข | อุดหนุนโครงการพัฒนาระบบสุขภาพในโรงเรียนและชุมชนของสมเด็จพระเทพรัตนราชสุดาฯ สยามบรมราชกุมารี หมู่ที่ ๗ | | ๗,๐๐๐ | | สำนักปลัด (งานสาธารณสุข) |
| | การพัฒนาด้าน สาธารณสุข | สาธารณสุข | อุดหนุนโครงการควบคุมโรคขาดสารไอโอดีนของสมเด็จพระเทพรัตนราชสุดาฯ สยามบรมราชกุมารี หมู่ที่ ๗ | | ๖,๐๐๐ | | สำนักปลัด (งานสาธารณสุข) |
| | การพัฒนาด้าน สาธารณสุข | สาธารณสุข | อุดหนุนโครงการตรวจสุขภาพเคลื่อนที่สมเด็จพระเจ้าลูกเธอ เจ้าฟ้าจุฬาภรณวลัยลักษณ์ อัครราชกุมารี หมู่ที่ ๑ | | ๗,๐๐๐ | | สำนักปลัด (งานสาธารณสุข) |
| | การพัฒนาด้าน สาธารณสุข | สาธารณสุข | อุดหนุนโครงการตรวจสุขภาพเคลื่อนที่สมเด็จพระเจ้าลูกเธอ เจ้าฟ้าจุฬาภรณวลัยลักษณ์ อัครราชกุมารี หมู่ที่ ๒ | | ๗,๐๐๐ | | สำนักปลัด (งานสาธารณสุข) |

สรุปโครงการพัฒนาท้องถิ่น กิจกรรมและงบประมาณ
แผนการดำเนินงาน ประจำปีงบประมาณ พ.ศ.๒๕๖๖
เทศบาลตำบลพรุพี อำเภอบ้านนาสาร จังหวัดสุราษฎร์ธานี

| ยุทธศาสตร์ | กลยุทธ์ | แผนงาน | โครงการที่ดำเนินการ | คิดเป็นร้อยละของโครงการทั้งหมด | จำนวนงบประมาณ | คิดเป็นร้อยละของงบประมาณทั้งหมด | หน่วยงานรับผิดชอบหลัก |
|--|-----------------------|-----------|---|--------------------------------|---------------|---------------------------------|--------------------------|
| ยุทธศาสตร์ที่ ๒ การพัฒนาด้านสังคมคุณภาพชีวิต | การพัฒนาด้านสาธารณสุข | สาธารณสุข | อุดหนุนโครงการตรวจสุขภาพเคลื่อนที่สมเด็จพระเจ้าลูกเธอ เจ้าฟ้าจุฬาภรณวลัยลักษณ์ อัครราชกุมารี หมู่ที่ ๔ | | ๗,๐๐๐ | | สำนักปลัด (งานสาธารณสุข) |
| | การพัฒนาด้านสาธารณสุข | สาธารณสุข | อุดหนุนโครงการปรับปรุงภาวะโภชนาการและสุขภาพเด็กของสมเด็จพระเทพรัตนราชสุดาฯ สยามบรมราชกุมารี หมู่ที่ ๓ | | ๗,๐๐๐ | | สำนักปลัด (งานสาธารณสุข) |
| | การพัฒนาด้านสาธารณสุข | สาธารณสุข | อุดหนุนโครงการปรับปรุงภาวะโภชนาการและสุขภาพเด็กของสมเด็จพระเทพรัตนราชสุดาฯ สยามบรมราชกุมารี หมู่ที่ ๕ | | ๗,๐๐๐ | | สำนักปลัด (งานสาธารณสุข) |
| | การพัฒนาด้านสาธารณสุข | สาธารณสุข | อุดหนุนโครงการส่งเสริมโภชนาการและสุขภาพอนามัยแม่และเด็กของสมเด็จพระเทพรัตนราชสุดาฯ สยามบรมราชกุมารี หมู่ที่ ๕ | | ๗,๐๐๐ | | สำนักปลัด (งานสาธารณสุข) |

สรุปโครงการพัฒนาท้องถิ่น กิจกรรมและงบประมาณ
แผนการดำเนินงาน ประจำปีงบประมาณ พ.ศ.๒๕๖๖
เทศบาลตำบลพรุพี อำเภอบ้านนาสาร จังหวัดสุราษฎร์ธานี

| ยุทธศาสตร์ | กลยุทธ์ | แผนงาน | โครงการที่ดำเนินการ | คิดเป็นร้อยละของโครงการทั้งหมด | จำนวนงบประมาณ | คิดเป็นร้อยละของงบประมาณทั้งหมด | หน่วยงานรับผิดชอบหลัก |
|--|-----------------------|-----------|---|--------------------------------|---------------|---------------------------------|-----------------------------|
| ยุทธศาสตร์ที่ ๒ การพัฒนาด้านสังคมคุณภาพชีวิต | การพัฒนาด้านสาธารณสุข | สาธารณสุข | อุดหนุนโครงการส่งเสริมโภชนาการและสุขภาพอนามัยแม่และเด็กของสมเด็จพระเทพรัตนราชสุดาฯ สยามบรมราชกุมารี หมู่ที่ ๖ | | ๗,๐๐๐ | | สำนักปลัด (งานสาธารณสุข) |
| | การพัฒนาด้านสาธารณสุข | สาธารณสุข | อุดหนุนโครงการสืบสานพระราชปณิธานสมเด็จพระเจ้ายาต้านภัยมะเร็งเต้านม หมู่ที่ ๑ | | ๗,๐๐๐ | | สำนักปลัด (งานสาธารณสุข) |
| | การพัฒนาด้านสาธารณสุข | สาธารณสุข | อุดหนุนโครงการสืบสานพระราชปณิธานสมเด็จพระเจ้ายาต้านภัยมะเร็งเต้านม หมู่ที่ ๒ | | ๗,๐๐๐ | | สำนักปลัด (งานสาธารณสุข) |
| | การพัฒนาด้านสาธารณสุข | สาธารณสุข | อุดหนุนโครงการสืบสานพระราชปณิธานสมเด็จพระเจ้ายาต้านภัยมะเร็งเต้านม หมู่ที่ ๓ | | ๖,๐๐๐ | | สำนักปลัด (งานสาธารณสุข) |
| | การพัฒนาด้านสาธารณสุข | สาธารณสุข | อุดหนุนโครงการสืบสานพระราชปณิธานสมเด็จพระเจ้ายาต้านภัยมะเร็งเต้านม หมู่ที่ ๔ | | ๖,๐๐๐ | | สำนักปลัด (งานสาธารณสุข) |
| | การพัฒนาด้านสาธารณสุข | สาธารณสุข | อุดหนุนโครงการสืบสานพระราชปณิธานสมเด็จพระเจ้ายาต้านภัยมะเร็งเต้านม หมู่ที่ ๖ | | ๗,๐๐๐ | | สำนักปลัด (งานสาธารณสุข) |
| | การพัฒนาด้านสาธารณสุข | สาธารณสุข | อุดหนุนโครงการอบรมหมอหมู่บ้านในพระราชประสงค์ หมู่ที่ ๒ | | ๖,๐๐๐ | | สำนักปลัด (งานสาธารณสุข) |

สรุปโครงการพัฒนาท้องถิ่น กิจกรรมและงบประมาณ
แผนการดำเนินงาน ประจำปีงบประมาณ พ.ศ.๒๕๖๖
เทศบาลตำบลพรุพี อำเภอบ้านนาสาร จังหวัดสุราษฎร์ธานี

| ยุทธศาสตร์ | กลยุทธ์ | แผนงาน | โครงการที่ดำเนินการ | คิดเป็นร้อยละของโครงการทั้งหมด | จำนวนงบประมาณ | คิดเป็นร้อยละของงบประมาณทั้งหมด | หน่วยงานรับผิดชอบหลัก |
|--|-----------------------|-----------|---|--------------------------------|---------------|---------------------------------|-----------------------------|
| ยุทธศาสตร์ที่ ๒ การพัฒนาด้านสังคมคุณภาพชีวิต | การพัฒนาด้านสาธารณสุข | สาธารณสุข | โครงการตรวจสอบคุณภาพน้ำดื่ม | | ๑๐,๐๐๐ | | สำนักปลัด (งานสาธารณสุข) |
| | การพัฒนาด้านสาธารณสุข | สาธารณสุข | โครงการฝึกอบรมอาสาสมัครบริหารท้องถิ่น | | ๓๐,๐๐๐ | | สำนักปลัด (งานสาธารณสุข) |
| | การพัฒนาด้านสาธารณสุข | สาธารณสุข | โครงการรณรงค์ป้องกันและควบคุมโรคติดต่อ โรคระบาด โรคอุบัติใหม่ อุบัติซ้ำ | | ๓๐,๐๐๐ | | สำนักปลัด (งานสาธารณสุข) |
| | การพัฒนาด้านสาธารณสุข | สาธารณสุข | โครงการระบบบริการการแพทย์ฉุกเฉินขององค์กรปกครองส่วนท้องถิ่น | | ๕๒๕,๖๐๐ | | สำนักปลัด (งานสาธารณสุข) |
| | การพัฒนาด้านสาธารณสุข | สาธารณสุข | โครงการวางแผนครอบครัว สุนัขและแมวจรจรในพื้นที่ | | ๓๐,๐๐๐ | | สำนักปลัด (งานสาธารณสุข) |
| | การพัฒนาด้านสาธารณสุข | สาธารณสุข | โครงการสัตว์ปลอดโรคคนปลอดภัยจากโรคพิษสุนัขบ้า | | ๑๐๐,๐๐๐ | | สำนักปลัด (งานสาธารณสุข) |
| | การพัฒนาด้านสาธารณสุข | สาธารณสุข | โครงการสำรวจข้อมูลจำนวนสัตว์และขึ้นทะเบียนตามโครงการสัตว์ปลอดโรค คนปลอดภัยจากโรคพิษสุนัขบ้า | | ๒๐,๐๐๐ | | สำนักปลัด (งานสาธารณสุข) |
| | การพัฒนาด้านการศึกษา | การศึกษา | โครงการคัดแยกขยะที่ต้นทาง | | ๕,๐๐๐ | | กองการศึกษา |

สรุปโครงการพัฒนาท้องถิ่น กิจกรรมและงบประมาณ
แผนการดำเนินงาน ประจำปีงบประมาณ พ.ศ.๒๕๖๖
เทศบาลตำบลพรุพี อำเภอบ้านนาสาร จังหวัดสุราษฎร์ธานี

| ยุทธศาสตร์ | กลยุทธ์ | แผนงาน | โครงการที่ดำเนินการ | คิดเป็นร้อยละของโครงการทั้งหมด | จำนวนงบประมาณ | คิดเป็นร้อยละของงบประมาณทั้งหมด | หน่วยงานรับผิดชอบหลัก |
|--|--|---------------------------|--|--------------------------------|---------------|---------------------------------|-----------------------|
| ยุทธศาสตร์ที่ ๒ การพัฒนาด้านสังคมคุณภาพชีวิต | การพัฒนาด้านการศึกษา | การศึกษา | โครงการค่ายเด็กและเยาวชน | | ๔๐,๐๐๐ | | กองการศึกษา |
| | การพัฒนาด้านการศึกษา | การศึกษา | โครงการจัดกิจกรรมวันเด็กแห่งชาติ | | ๘๐,๐๐๐ | | กองการศึกษา |
| | การพัฒนาด้านสวัสดิการสังคมและผู้ด้อยโอกาส | สร้างความเข้มแข็งของชุมชน | โครงการจัดกิจกรรมวันผู้สูงอายุ | | ๓๐,๐๐๐ | | สำนักปลัด |
| | การพัฒนาด้านสวัสดิการสังคมและผู้ด้อยโอกาส | สร้างความเข้มแข็งของชุมชน | โครงการพัฒนาศักยภาพคณะบริหารและสมาชิกสภาเด็กและเยาวชน | | ๑๐,๐๐๐ | | สำนักปลัด |
| | การพัฒนาด้านสวัสดิการสังคมและผู้ด้อยโอกาส | สร้างความเข้มแข็งของชุมชน | โครงการพัฒนาศักยภาพและส่งเสริมการเรียนรู้ของผู้สูงอายุภายใต้โรงเรียนผู้สูงอายุเทศบาลตำบลพรุพี/โรงเรียนครอบครัวผู้สูงอายุ | | ๕๐,๐๐๐ | | สำนักปลัด |
| | การส่งเสริมและสนับสนุนการรวมกลุ่มเพื่อสร้างความเข้มแข็งในชุมชน | สร้างความเข้มแข็งของชุมชน | โครงการส่งเสริมสนับสนุนกลุ่มสตรี | | ๒๐,๐๐๐ | | สำนักปลัด |
| | การพัฒนาด้านการส่งเสริมอาชีพ | การเกษตร | โครงการส่งเสริมอาชีพเกษตรตามหลักปรัชญาของเศรษฐกิจพอเพียง | | ๒๐,๐๐๐ | | สำนักปลัด |

สรุปโครงการพัฒนาท้องถิ่น กิจกรรมและงบประมาณ
แผนการดำเนินงาน ประจำปีงบประมาณ พ.ศ.๒๕๖๖
เทศบาลตำบลพรุพี อำเภอบ้านนาสาร จังหวัดสุราษฎร์ธานี

| ยุทธศาสตร์ | กลยุทธ์ | แผนงาน | โครงการที่ดำเนินการ | คิดเป็นร้อยละของโครงการทั้งหมด | จำนวนงบประมาณ | คิดเป็นร้อยละของงบประมาณทั้งหมด | หน่วยงานรับผิดชอบหลัก | |
|--|---|---------------------------|--|---|---------------|---------------------------------|-----------------------|-----------|
| ยุทธศาสตร์ที่ ๒ การพัฒนาด้านสังคมคุณภาพชีวิต | การพัฒนาด้านการศึกษา | ศาสนาวัฒนธรรมและนันทนาการ | โครงการแข่งขันกีฬาเด็กปฐมวัย | | ๓๐,๐๐๐ | | กองการศึกษา | |
| | | | โครงการแข่งขันกีฬาประจำปีเทศบาล | | ๕๐,๐๐๐ | | กองการศึกษา | |
| | | | โครงการแข่งขันกีฬาพรุพี-ควนศรีเกมส์ | | ๒๐,๐๐๐ | | กองการศึกษา | |
| | | | โครงการแข่งขันกีฬาระหว่างหน่วยงาน | | ๓๐,๐๐๐ | | กองการศึกษา | |
| | | | โครงการจัดเข้าที่ดิน | | ๕,๐๐๐ | | กองการศึกษา | |
| | | | โครงการจัดซื้อวัสดุและอุปกรณ์การกีฬาหมู่บ้าน | | ๒๐,๐๐๐ | | กองการศึกษา | |
| | การพัฒนาด้านการศึกษา | ศาสนาวัฒนธรรมและนันทนาการ | โครงการก่อสร้างสนามกีฬาฟุตบอล(กลางแจ้ง) | | ๓,๐๕๒,๐๐๐ | | กองการศึกษา | |
| | การพัฒนาด้านสวัสดิการสังคมและผู้ด้อยโอกาส | งบกลาง | งบกลาง | เงินสมทบกองทุนหลักประกันสุขภาพตำบลพรุพี | | ๒๒๐,๐๐๐ | | สำนักปลัด |
| | | | | เงินสมทบกองทุนสวัสดิการชุมชน | | ๑๐,๐๐๐ | | สำนักปลัด |
| | | งบกลาง | งบกลาง | เบี้ยยังชีพผู้สูงอายุ | | ๙,๕๐๐,๐๐๐ | | สำนักปลัด |
| | | | | เบี้ยยังชีพความพิการ | | ๑,๕๐๐,๐๐๐ | | สำนักปลัด |
| | | | | เบี้ยยังชีพผู้ป่วยเอดส์ | | ๓๓๕,๒๒๑ | | สำนักปลัด |
| | รวมยุทธศาสตร์ที่ ๒ ทั้งหมด ๕๒ โครงการ | | | | ๖๑.๙๐ | ๑๕,๘๕๒,๘๒๑ | ๔๙.๐๔ | |

สรุปโครงการพัฒนาท้องถิ่น กิจกรรมและงบประมาณ
แผนการดำเนินงาน ประจำปีงบประมาณ พ.ศ.๒๕๖๖
เทศบาลตำบลพรุพี อำเภอบ้านนาสาร จังหวัดสุราษฎร์ธานี

| ยุทธศาสตร์ | กลยุทธ์ | แผนงาน | โครงการที่ดำเนินการ | คิดเป็นร้อยละของโครงการทั้งหมด | จำนวนงบประมาณ | คิดเป็นร้อยละของงบประมาณทั้งหมด | หน่วยงานรับผิดชอบหลัก |
|--|---|----------------------|--|--------------------------------|---------------|---------------------------------|-----------------------|
| ยุทธศาสตร์ที่ ๓ การพัฒนาด้านโครงสร้างพื้นฐาน สาธารณูปโภค สาธารณูปการและการคมนาคม | ก่อสร้าง ปรับปรุง บำรุงรักษาถนน สะพาน ทางเท้า ท่อระบายน้ำ ระบบจราจร | อุตสาหกรรมและการโยธา | โครงการก่อสร้างถนนคอนกรีตถนนจุฬารัตน์ แปลง ๑ หมู่ที่ ๗ บ้านช่องช้าง | | ๔๕๐,๐๐๐ | | กองช่าง |
| | | | โครงการก่อสร้างถนนคอนกรีตเสริมเหล็ก ซอยบ้านนายสายันต์ เขียมบุญยยะ (ไก่แดง) หมู่ที่ ๔ บ้านคลองหินแท่น | | ๔๘๙,๐๐๐ | | กองช่าง |
| | | | โครงการก่อสร้างถนนคอนกรีตเสริมเหล็ก ถนนสายคลองหินแท่น หมู่ที่ ๔ บ้านคลองหินแท่น | | ๔๗๑,๐๐๐ | | กองช่าง |
| | | | โครงการก่อสร้างถนนคอนกรีตเสริมเหล็กสายซอยเขาดก หมู่ที่ ๗ บ้านช่องช้าง | | ๖๗๘,๐๐๐ | | กองช่าง |

สรุปโครงการพัฒนาท้องถิ่น กิจกรรมและงบประมาณ
แผนการดำเนินงาน ประจำปีงบประมาณ พ.ศ.๒๕๖๖
เทศบาลตำบลพรุพี อำเภอบ้านนาสาร จังหวัดสุราษฎร์ธานี

| ยุทธศาสตร์ | กลยุทธ์ | แผนงาน | โครงการที่ดำเนินการ | คิดเป็นร้อยละของโครงการทั้งหมด | จำนวนงบประมาณ | คิดเป็นร้อยละของงบประมาณทั้งหมด | หน่วยงานรับผิดชอบหลัก |
|--|---|----------------------|---|--------------------------------|---------------|---------------------------------|-----------------------|
| ยุทธศาสตร์ที่ ๓ การพัฒนาด้านโครงสร้างพื้นฐาน สาธารณูปโภค สาธารณูปการและการคมนาคม | ก่อสร้าง ปรับปรุง บำรุงรักษาถนน สะพาน ทางเท้า ท่อระบายน้ำ ระบบจราจร | อุตสาหกรรมและการโยธา | โครงการก่อสร้างถนนคอนกรีตเสริมเหล็ก (คสล.) ซอยอินทนิงามฝั่งตะวันออก หมู่ที่ ๓ | | ๙๑๔,๐๐๐ | | กองช่าง |
| | | | โครงการก่อสร้างถนนคอนกรีตเสริมเหล็ก ซอยอุดม-ชลประทาน หมู่ที่ ๕ บ้านห้วยล่ง | | ๔๒๕,๐๐๐ | | กองช่าง |
| | | | โครงการก่อสร้างถนนคอนกรีตเสริมเหล็ก ซอยเลียบลำคลองสุญ หมู่ที่ ๕ บ้านห้วยล่ง | | ๔๔๕,๐๐๐ | | กองช่าง |
| | ก่อสร้าง ปรับปรุง บำรุงรักษาถนน สะพาน ทางเท้า ท่อระบายน้ำ ระบบจราจร | เคหะและชุมชน | โครงการไฟฟ้าห้วยเส้า หมู่ที่ ๒ ท่งทื่อ- หมู่ที่ ๓ บ้านอินทนิงาม | | ๓๒๘,๒๐๒ | | กองช่าง |

สรุปโครงการพัฒนาท้องถิ่น กิจกรรมและงบประมาณ
แผนการดำเนินงาน ประจำปีงบประมาณ พ.ศ.๒๕๖๖
เทศบาลตำบลพรุพี อำเภอบ้านนาสาร จังหวัดสุราษฎร์ธานี

| ยุทธศาสตร์ | กลยุทธ์ | แผนงาน | โครงการที่ดำเนินการ | คิดเป็นร้อยละของโครงการทั้งหมด | จำนวนงบประมาณ | คิดเป็นร้อยละของงบประมาณทั้งหมด | หน่วยงานรับผิดชอบหลัก |
|--|--|----------------------|---|--------------------------------|---------------|---------------------------------|-----------------------|
| ยุทธศาสตร์ที่ ๓ การพัฒนาด้านโครงสร้างพื้นฐาน สาธารณูปโภค สาธารณูปการและการคมนาคม | ก่อสร้าง ปรับปรุงบำรุงรักษาถนน สะพาน ทางเท้า ท่อระบายน้ำ ระบบจราจร | อุตสาหกรรมและการโยธา | โครงการก่อสร้างถนนคอนกรีตเสริมเหล็ก รหัสทางหลวงท้องถิ่น (สฎ.ถ.๓๓-๐๑๕) สายวัดสุคนธาวาส-สี่แยกช่องช้าง หมู่ที่ ๖ บ้านห้วยตอ จำนวน ๑ สาย (เงินอุดหนุนเฉพาะกิจ) | | ๗,๙๑๒,๐๐๐ | | กองช่าง |
| รวมยุทธศาสตร์ที่ ๓ ทั้งหมด ๙ โครงการ | | | | ๑๐.๗๑ | ๑๒,๑๑๒,๒๐๒ | ๓๗.๔๗ | |

สรุปโครงการพัฒนาท้องถิ่น กิจกรรมและงบประมาณ
แผนการดำเนินงาน ประจำปีงบประมาณ พ.ศ.๒๕๖๖
เทศบาลตำบลพรุพี อำเภอบ้านนาสาร จังหวัดสุราษฎร์ธานี

| ยุทธศาสตร์ | กลยุทธ์ | แผนงาน | โครงการที่ดำเนินการ | คิดเป็นร้อยละของโครงการทั้งหมด | จำนวนงบประมาณ | คิดเป็นร้อยละของงบประมาณทั้งหมด | หน่วยงานรับผิดชอบหลัก |
|--|--|---|--|--------------------------------|---------------|---------------------------------|-----------------------|
| ยุทธศาสตร์ที่ ๔ การพัฒนาด้านศาสนา ศิลปวัฒนธรรม จารีต ประเพณีและภูมิปัญญาท้องถิ่น | การส่งเสริมและอนุรักษ์ด้านศาสนา วัฒนธรรม ประเพณีและภูมิปัญญาท้องถิ่น | การศาสนา วัฒนธรรม และนันทนาการ (งานศาสนาวัฒนธรรมท้องถิ่น) | โครงการจัดกิจกรรมวันเข้าพรรษา | | ๑๕,๐๐๐ | | กองการศึกษา |
| | | | โครงการจัดกิจกรรมวันลอยกระทง | | ๗๐,๐๐๐ | | กองการศึกษา |
| | | | โครงการอนุรักษ์ภูมิปัญญาท้องถิ่น | | ๑๐,๐๐๐ | | กองการศึกษา |
| | | | โครงการอุดหนุนการจัดกิจกรรมวันสารทเดือนสิบ | | ๓๕,๐๐๐ | | กองการศึกษา |
| รวมยุทธศาสตร์ที่ ๔ ทั้งหมด ๔ โครงการ | | | | ๔.๗๖ | ๑๓๐,๐๐๐ | ๐.๔๐ | |

สรุปโครงการพัฒนาท้องถิ่น กิจกรรมและงบประมาณ
แผนการดำเนินงาน ประจำปีงบประมาณ พ.ศ.๒๕๖๖
เทศบาลตำบลพรุพี อำเภอบ้านนาสาร จังหวัดสุราษฎร์ธานี

| ยุทธศาสตร์ | กลยุทธ์ | แผนงาน | โครงการที่ดำเนินการ | คิดเป็นร้อยละของโครงการทั้งหมด | จำนวนงบประมาณ | คิดเป็นร้อยละของงบประมาณทั้งหมด | หน่วยงานรับผิดชอบหลัก |
|--|---|--|--|--------------------------------|---------------|---------------------------------|--------------------------|
| ยุทธศาสตร์ที่ ๕ การพัฒนาด้านการท่องเที่ยว ทรัพยากรธรรมชาติและสิ่งแวดล้อม | การพัฒนาด้านสาธารณสุข | สาธารณสุข (งานบริการสาธารณสุขและสาธารณสุขอื่น) | โครงการชุมชนร่วมใจคัดแยกขยะที่ต้นทาง | | ๒๐,๐๐๐ | | สำนักปลัด (งานสาธารณสุข) |
| | การพัฒนาด้านสาธารณสุข | สาธารณสุข (งานบริการสาธารณสุขและสาธารณสุขอื่น) | โครงการตรวจสอบกิจการที่เป็นแหล่งกำเนิดมลพิษในชุมชน | | ๑๐,๐๐๐ | | สำนักปลัด (งานสาธารณสุข) |
| | การส่งเสริมและสนับสนุนการท่องเที่ยวเชิงอนุรักษ์ | ศาสนาวัฒนธรรมและนันทนาการ(งานวางแผนและส่งเสริมการท่องเที่ยว) | โครงการจัดทำป้ายสู่เส้นทางแหล่งท่องเที่ยวและสถานที่สำคัญต่าง ๆ | | ๑๐,๐๐๐ | | กองการศึกษา |
| | การส่งเสริมและสนับสนุนการท่องเที่ยวเชิงอนุรักษ์ | ศาสนาวัฒนธรรมและนันทนาการ(งานวางแผนและส่งเสริมการท่องเที่ยว) | โครงการประชาสัมพันธ์แหล่งท่องเที่ยว | | ๑๐,๐๐๐ | | กองการศึกษา |
| | การอนุรักษ์ทรัพยากรธรรมชาติและสิ่งแวดล้อม | การเกษตร (งานสิ่งแวดล้อมและทรัพยากรธรรมชาติ) | โครงการรณรงค์รักษาทรัพยากรธรรมชาติและสิ่งแวดล้อม | | ๒๐,๐๐๐ | | สำนักปลัด (งานสาธารณสุข) |
| รวมยุทธศาสตร์ที่ ๕ ทั้งหมด ๕ โครงการ | | | | ๕.๙๕ | ๗๐,๐๐๐ | ๐.๒๒ | |

สรุปโครงการพัฒนาท้องถิ่น กิจกรรมและงบประมาณ
แผนการดำเนินงาน ประจำปีงบประมาณ พ.ศ.๒๕๖๖
เทศบาลตำบลพรุพี อำเภอบ้านนาสาร จังหวัดสุราษฎร์ธานี

| ยุทธศาสตร์ | กลยุทธ์ | แผนงาน | โครงการที่ดำเนินการ | คิดเป็นร้อยละของโครงการทั้งหมด | จำนวนงบประมาณ | คิดเป็นร้อยละของงบประมาณทั้งหมด | หน่วยงานรับผิดชอบหลัก |
|---|--|-----------------|---|--------------------------------|---------------|---------------------------------|-----------------------|
| ยุทธศาสตร์ที่ ๖ การพัฒนาด้านการบริหารจัดการท้องถิ่นที่ดีตามหลักธรรมาภิบาล | การบริหารจัดการองค์กรตามหลักธรรมาภิบาล | บริหารงานทั่วไป | โครงการฝึกอบรมคุณธรรมจริยธรรมให้แก่คณะผู้บริหาร สมาชิกฯ พนักงานเทศบาลและพนักงานจ้าง | | ๓๑,๘๐๐ | | สำนักปลัด |
| | | | โครงการเลือกตั้งสมาชิกสภาท้องถิ่นและผู้บริหารท้องถิ่น | | ๒๐,๐๐๐ | | สำนักปลัด |
| | | | โครงการจัดทำแผนที่ภาษีและทะเบียนทรัพย์สิน | | ๔๘๖,๐๐๐ | | กองคลัง |
| | | | โครงการเพิ่มประสิทธิภาพในการจัดเก็บภาษี | | ๕,๐๐๐ | | กองคลัง |
| รวมยุทธศาสตร์ที่ ๖ ทั้งหมด ๔ โครงการ | | | | ๔.๗๖ | ๕๔๒,๘๐๐ | ๑.๖๘ | |
| รวมโครงการทั้งหมด ๘๔ โครงการ | | | | ๑๐๐ | ๓๒,๓๒๓,๗๗๓ | ๑๐๐ | |

๒. บัญชีโครงการพัฒนาท้องถิ่น กิจกรรมและงบประมาณ

จำนวนโครงการพัฒนาท้องถิ่น กิจกรรมและงบประมาณ
แผนการดำเนินงาน ประจำปีงบประมาณ พ.ศ. ๒๕๖๖
เทศบาลตำบลพรุพี อำเภอบ้านนาสาร จังหวัดสุราษฎร์ธานี

แบบ ผด.๐๒

ยุทธศาสตร์ที่ ๑ การพัฒนาทางการศึกษา

กลยุทธ์: การพัฒนาทางการศึกษา

แผนงานการศึกษา: งานระดับก่อนวัยเรียนและประถมศึกษา

| ลำดับ ที่ | โครงการ | รายละเอียดของกิจกรรมที่เกิดขึ้น จากโครงการ | งบประมาณ (บาท) | สถานที่ ดำเนินการ | หน่วยงาน รับผิดชอบ หลัก | พ.ศ.๒๕๖๕ | | | พ.ศ.๒๕๖๖ | | | | | | | | | |
|--------------|---------------------------------------|---|-------------------|----------------------|-------------------------------|----------|------|------|----------|------|-------|-------|------|-------|------|------|------|--|
| | | | | | | ต.ค. | พ.ย. | ธ.ค. | ม.ค. | ก.พ. | มี.ค. | เม.ย. | พ.ค. | มิ.ย. | ก.ค. | ส.ค. | ก.ย. | |
| ๑ | โครงการ แข่งขันทักษะ ทางวิชาการ | เพื่อจ่ายเป็นค่าใช้จ่ายในโครงการ แข่งขันทักษะทางวิชาการองค์กร ปกครองส่วนท้องถิ่นและการจัด นิทรรศการทางการศึกษา เพื่อ สนับสนุนการจัดกิจกรรม การเข้าร่วม แข่งขันทางวิชาการ เช่น กิจกรรม แข่งขันทักษะทางวิชาการ ได้แก่ ค่าตอบแทนใช้สอยและวัสดุ,ค่าเบี้ย เลี้ยง,ค่าจ้างเหมาบริการ,ค่าอาหาร,ค่า เช่าเหมาพาหนะเดินทาง,ค่าวัสดุ สำนักงาน,ค่าวัสดุอื่นๆ และค่าใช้จ่าย อื่นๆ ที่จำเป็น เป็นไปตามระเบียบ กระทรวงมหาดไทยว่าด้วยการเบิก ค่าใช้จ่ายในการจัดงาน การจัด กิจกรรมสาธารณะ การส่งเสริมกีฬา และการแข่งขันกีฬาขององค์กร ปกครองส่วนท้องถิ่น พ.ศ. ๒๕๖๔ | ๑๕,๐๐๐ | เทศบาลตำบล พรุพี | กองการศึกษา | | | | | | | | | | | | | |

ยุทธศาสตร์ที่ ๑ การพัฒนาทางการศึกษา

กลยุทธ์: การพัฒนาทางการศึกษา

แผนงานการศึกษา: งานระดับก่อนวัยเรียนและประถมศึกษา

| ลำดับ ที่ | โครงการ | รายละเอียดของกิจกรรมที่เกิดขึ้น จากโครงการ | งบประมาณ (บาท) | สถานที่ ดำเนินการ | หน่วยงาน รับผิดชอบ หลัก | พ.ศ.๒๕๖๕ | | | พ.ศ.๒๕๖๖ | | | | | | | | | | |
|--------------|--|---|-------------------|----------------------|-------------------------------|----------|------|------|----------|------|-------|-------|------|-------|------|------|------|--|--|
| | | | | | | ต.ค. | พ.ย. | ธ.ค. | ม.ค. | ก.พ. | มี.ค. | เม.ย. | พ.ค. | มิ.ย. | ก.ค. | ส.ค. | ก.ย. | | |
| ๒ | โครงการจัดจ้าง ครูสอน ภาษาต่างประเทศ | เพื่อจ่ายเป็นค่าใช้จ่ายโครงการจัด จ้างครูสอนภาษาต่างประเทศ เพื่อ จัดทำหลักสูตร ๒ ภาษาและเพื่อจะ จัดจ้างครูสอนภาษา หรือสถาบัน เอกชนหรือบริษัท เข้ามาดำเนินการ สอนและจัดกิจกรรมฝึกทักษะทาง ภาษาอังกฤษให้กับเด็กนักเรียน โรงเรียนอนุบาลเทศบาลตำบลพรุพี และศูนย์พัฒนาเด็กเล็กเทศบาล ตำบลพรุพี โดยดำเนินการต่อเนื่อง ทุกปีการศึกษา ได้แก่ ค่าจัดจ้างครู สอนภาษาหรือสถาบันเอกชนหรือ บริษัท ค่าธรรมเนียมการขอ ใบอนุญาตทำงาน (Work Permit) ค่า วีซ่า ค่าตอบแทนใช้สอยและค่าวัสดุ, ค่าวัสดุสำนักงาน, ค่าวัสดุอื่นๆ และ ค่าใช้จ่ายอื่นๆ ที่จำเป็นปรากฏตาม แผนพัฒนาท้องถิ่น พ.ศ.๒๕๖๖- ๒๕๗๐ หน้าที่ ๕๖ ลำดับที่ ๕ (กองการศึกษา) | ๒๕๐,๐๐๐ | เทศบาล ตำบลพรุพี | กอง การศึกษา | | | | | | | | | | | | | | |

ยุทธศาสตร์ที่ ๑ การพัฒนาทางการศึกษา

กลยุทธ์ : การพัฒนาทางการศึกษา

แผนงานการศึกษา: งานระดับก่อนวัยเรียนและประถมศึกษา

| ลำดับ ที่ | โครงการ | รายละเอียดของกิจกรรมที่เกิดขึ้น จากโครงการ | งบประมาณ (บาท) | สถานที่ ดำเนินการ | หน่วยงาน รับผิดชอบ หลัก | พ.ศ.๒๕๖๕ | | | พ.ศ.๒๕๖๖ | | | | | | | | | | |
|--------------|--|--|-------------------|----------------------|-------------------------------|----------|------|------|----------|------|-------|-------|------|-------|------|------|------|--|--|
| | | | | | | ต.ค. | พ.ย. | ธ.ค. | ม.ค. | ก.พ. | มี.ค. | เม.ย. | พ.ค. | มิ.ย. | ก.ค. | ส.ค. | ก.ย. | | |
| ๖ | โครงการ เรียนรู้เตรียม ความพร้อม รับเหตุฉุกเฉิน ป้องกัน อัคคีภัย/ภัย พิบัติตาม ความเสี่ยง ของพื้นที่ | อบรมให้ความรู้แก่เด็กศูนย์พัฒนาเด็ก เล็กเทศบาลตำบลพรุพี และเด็ก นักเรียนโรงเรียนอนุบาลเทศบาลตำบล พรุพี ผู้ปกครองและผู้ให้บริการ ได้แก่ ค่าตอบแทนใช้สอยและค่าวัสดุ/ อุปกรณ์ในการเรียนรู้ , ค่าจ้างเหมา บริการ , ค่าจัดทำป้ายประชาสัมพันธ์ หรือแผ่นพับ ,ค่าวัสดุสำนักงาน,ค่าวัสดุ อื่นๆ และค่าใช้จ่ายอื่นๆ ที่จำเป็นตาม โครงการ เป็นไปตามระเบียบ กระทรวงมหาดไทยว่าด้วย ค่าใช้จ่าย ในการฝึกอบรม และการเข้ารับการ ฝึกอบรมของเจ้าหน้าที่ท้องถิ่น พ.ศ. ๒๕๕๗ | ๕,๐๐๐ | เทศบาลตำบล พรุพี | กองการศึกษา | | | | | | | | | | | | | | |
| ๗ | โครงการวัยใส เรียนรู้และ ป้องกัน อุบัติเหตุ จราจร | เพื่อจ่ายเป็นค่าใช้จ่ายในโครงการวัยใส เรียนรู้และป้องกันอุบัติเหตุจราจร ได้แก่ ค่าตอบแทนค่าใช้สอยและวัสดุ ,ค่า จัดซื้อหมวกนิรภัย อุปกรณ์ป้องกัน อันตราย ค่าใช้จ่ายอื่นๆ ที่จำเป็น สำหรับปฏิบัติตามระเบียบ กระทรวงมหาดไทยว่าด้วยค่าใช้จ่ายใน การฝึกอบรมและการเข้ารับการ ฝึกอบรมของเจ้าหน้าที่ท้องถิ่น พ.ศ. ๒๕๕๗ | ๒๐,๐๐๐ | เทศบาลตำบล พรุพี | กองการศึกษา | | | | | | | | | | | | | | |

| | | | | | | | | | | | |
|--|--|--|--|--|--|--|--|--|--|--|--|
| | | <p>๒๕๖๒ (ปรากฏตามแผนพัฒนาท้องถิ่น พ.ศ. ๒๕๖๖ - ๒๕๗๐ หน้าที่ ๕๘ ลำดับที่ ๑๐) รวมเป็นเงินทั้งสิ้น ๘๔,๙๐๐ บาท ตามรายละเอียดดังนี้</p> <p>๓.๑) ค่าจัดการเรียนการสอน (รายหัว) -โรงเรียนอนุบาลเทศบาลตำบลพรุพี คนละ ๘๕๐ บาท/ภาคเรียน (๑,๗๐๐ บาท/ปีการศึกษา) เป็นเงิน ๕๑,๐๐๐ บาท</p> <p>๓.๒) ค่าหนังสือเรียนโรงเรียนอนุบาลเทศบาลตำบลพรุพี คนละ ๒๐๐ บาท/ปี เป็นเงิน ๖,๐๐๐ บาท</p> <p>๓.๓) ค่าอุปกรณ์การเรียนโรงเรียนอนุบาลเทศบาลตำบลพรุพี คนละ ๑๐๐ บาท/ภาคเรียน (๒๐๐ บาท/ปีการศึกษา) เป็นเงิน ๖,๐๐๐ บาท</p> <p>๓.๔) ค่าเครื่องแบบนักเรียนโรงเรียนอนุบาลเทศบาลตำบลพรุพี คนละ ๓๐๐ บาท/ปี เป็นเงิน ๙,๐๐๐ บาท</p> <p>๓.๕) ค่ากิจกรรมพัฒนาคุณภาพผู้เรียนโรงเรียนอนุบาลเทศบาลตำบลพรุพี คนละ ๒๑๕ บาท/ภาคเรียน (๔๓๐ บาท/ปีการศึกษา) เป็นเงิน ๑๒,๙๐๐ บาท</p> <p>๔.เงินอุดหนุนสำหรับสนับสนุนค่าใช้จ่ายในการจัดการศึกษาสำหรับ ศูนย์พัฒนาเด็กเล็ก (ศพด.) -เพื่อจ่ายเป็นค่าใช้จ่ายในการจัดการศึกษาสำหรับศูนย์พัฒนาเด็กเล็ก ตำบลพรุพี และให้เบิกหักผลักส่งเงินเข้าบัญชีเงินฝากธนาคารในนามของสถานศึกษา ตามระเบียบกระทรวงมหาดไทยว่าด้วยรายได้และ</p> | | | | | | | | | |
|--|--|--|--|--|--|--|--|--|--|--|--|

| | | | | | | | | | | | | | | | | | | |
|--|--|--|--|--|--|--|--|--|--|--|--|--|--|--|--|--|--|--|
| | | <p>การจ่ายเงินของสถานศึกษาสังกัด องค์กรปกครองส่วนท้องถิ่น พ.ศ. ๒๕๖๒ (ปรากฏตามแผนพัฒนาท้องถิ่น พ.ศ. ๒๕๖๖ - ๒๕๗๐ หน้าที่ ๕๘ ลำดับที่ ๑๐) รวมเป็นเงินทั้งสิ้น ๘๔,๙๐๐ บาท ตามรายละเอียดดังนี้</p> <p>๔.๑) ค่าจัดการเรียนการสอน (รายหัว) ศูนย์พัฒนาเด็กเล็กเทศบาลตำบลพรุพี คนละ ๘๕๐ บาท/ภาคเรียน (๑,๗๐๐ บาท/ปีการศึกษา) เป็นเงิน ๕๑,๐๐๐ บาท</p> <p>๔.๒) ค่าหนังสือเรียนศูนย์พัฒนาเด็ก เล็กเทศบาลตำบลพรุพี คนละ ๒๐๐ บาท/ปี เป็นเงิน ๖,๐๐๐ บาท</p> <p>๔.๓) ค่าอุปกรณ์การเรียนศูนย์พัฒนา เด็กเล็กเทศบาลตำบลพรุพี คนละ ๑๐๐ บาท/ภาคเรียน (๒๐๐ บาท/ปี การศึกษา) เป็นเงิน ๖,๐๐๐ บาท</p> <p>๔.๔) ค่าเครื่องแบบนักเรียนศูนย์พัฒนา เด็กเล็กเทศบาลตำบลพรุพี คนละ ๓๐๐ บาท/ปี เป็นเงิน ๙,๐๐๐ บาท</p> <p>๔.๕) ค่ากิจกรรมพัฒนาคุณภาพผู้เรียน ศูนย์พัฒนาเด็กเล็กเทศบาลตำบลพรุพี คนละ ๒๑๕ บาท/ภาคเรียน (๔๓๐ บาท/ปีการศึกษา) เป็นเงิน ๑๒,๙๐๐ บาท(กองการศึกษา)</p> | | | | | | | | | | | | | | | | |
|--|--|--|--|--|--|--|--|--|--|--|--|--|--|--|--|--|--|--|

จำนวนโครงการพัฒนาท้องถิ่น กิจกรรมและงบประมาณ
แผนการดำเนินงาน ประจำปีงบประมาณ พ.ศ. ๒๕๖๖
เทศบาลตำบลพรุณี อำเภอบ้านนาสาร จังหวัดสุราษฎร์ธานี

แบบ ผด.๐๒

ยุทธศาสตร์ที่ ๒ การพัฒนาด้านสังคม คุณภาพชีวิต

กลยุทธ์: การพัฒนาด้านการป้องกันและบรรเทาสาธารณภัย

แผนงาน: รักษาความสงบภายใน (งานป้องกันและบรรเทาสาธารณภัย)

| ที่ | โครงการ | รายละเอียดของกิจกรรมที่เกิดขึ้น จากโครงการ | งบประมาณ (บาท) | สถานที่ ดำเนินการ | หน่วยงาน รับผิดชอบ หลัก | พ.ศ.๒๕๖๕ | | | พ.ศ.๒๕๖๖ | | | | | | | | | |
|-----|---|--|-------------------|----------------------|-------------------------------|----------|------|------|----------|------|-------|-------|------|-------|------|------|------|--|
| | | | | | | ต.ค. | พ.ย. | ธ.ค. | ม.ค. | ก.พ. | มี.ค. | เม.ย. | พ.ค. | มิ.ย. | ก.ค. | ส.ค. | ก.ย. | |
| ๑ | โครงการจัดฝึกอบรมอาสาสมัครป้องกันภัยฝ่ายพลเรือน(อปพร.) หลักสูตรจัดตั้งอปพร.ใหม่ จำนวน ๑ รุ่น(ตามหลักสูตรการฝึกอบรมอปพร.ของกรมป้องกันและบรรเทาสาธารณภัย) | <p>เพื่อจ่ายเป็นค่าใช้จ่ายในโครงการฝึกอบรมอาสาสมัครป้องกันภัยฝ่ายพลเรือน(อปพร.) หลักสูตรจัดตั้งใหม่ ระยะเวลา ๕ วัน ได้แก่ ค่าวัสดุ เครื่องเขียน อุปกรณ์ ค่ากระเป่า หรือสิ่งที่ใช้บรรจุเอกสารสำหรับผู้เข้ารับการฝึกอบรม เช่น ค่าอาหาร ค่าอาหารว่างและเครื่องดื่ม ค่าสมนาคุณวิทยากร ค่าประกาศนียบัตร และค่าใช้จ่ายอื่น ๆที่จำเป็นในการฝึกอบรม</p> <p>-เป็นไปตามระเบียบ/หนังสือสั่งการ</p> <p>-กระทรวงมหาดไทยว่าด้วยค่าใช้จ่ายในการฝึกอบรมขององค์กรปกครองส่วนท้องถิ่น พ.ศ. ๒๕๕๗</p> <p>-ระเบียบกระทรวงมหาดไทยว่าด้วยกิจการอาสาสมัครป้องกันภัยฝ่ายพลเรือน พ.ศ.๒๕๕๓</p> | ๑๐๐,๐๐๐ | เทศบาลตำบลพรุณี | สำนักปลัด (งานป้องกัน) | | | | | | | | | | | | | |

ยุทธศาสตร์ที่ ๒ การพัฒนาด้านสังคม คุณภาพชีวิต

กลยุทธ์: การพัฒนาด้านการป้องกันและบรรเทาสาธารณภัย

แผนงานรักษาความสงบภายใน (งานป้องกันและบรรเทาสาธารณภัย)

| ที่ | โครงการ | รายละเอียดของกิจกรรมที่เกิดขึ้นจากโครงการ | งบประมาณ (บาท) | สถานที่ดำเนินการ | หน่วยงานรับผิดชอบหลัก | พ.ศ.๒๕๖๕ | | | พ.ศ.๒๕๖๖ | | | | | | | | | | |
|-----|---|---|----------------|------------------|------------------------|----------|------|------|----------|------|-------|-------|------|-------|------|------|------|--|--|
| | | | | | | ต.ค. | พ.ย. | ธ.ค. | ม.ค. | ก.พ. | มี.ค. | เม.ย. | พ.ค. | มิ.ย. | ก.ค. | ส.ค. | ก.ย. | | |
| ๒ | โครงการเตรียมความพร้อมป้องกันและบรรเทาสาธารณภัย | -เพื่อจ่ายเป็นค่าใช้จ่ายในการดำเนินโครงการเตรียมความพร้อมป้องกันและบรรเทาสาธารณภัย ได้แก่ ค่าวัสดุเครื่องเขียน อุปกรณ์ ค่ากระเป่าหรือสิ่งที่ใช้บรรจุเอกสารสำหรับผู้เข้ารับการฝึกอบรม ค่าอาหาร ค่าอาหารว่างและเครื่องดื่ม ค่าสมมนาคุณวิทยากรและค่าใช้จ่ายอื่น ๆ ที่จำเป็น โดยร่วมบูรณาการกับหน่วยงานต่าง ๆ ที่เกี่ยวข้องดังนี้ ๑) จัดกิจกรรมฝึกซ้อมแผนป้องกันและระงับอัคคีภัยภายในอาคารสำนักงานเทศบาลตำบลพรุพี ๒) จัดกิจกรรมฝึกซ้อมแผนป้องกันและบรรเทาสาธารณภัย(ภัยประจำท้องถิ่น ได้แก่ อุบัติเหตุ อุทกภัย วาตภัย อัคคีภัย ดินโคลนถล่ม ปฏิบัติตามระเบียบ/หนังสือสั่งการ -ระเบียบกระทรวงมหาดไทยว่าด้วยค่าใช้จ่ายในการฝึกอบรมขององค์กรปกครองส่วนท้องถิ่น พ.ศ.๒๕๕๗ โครงการปรากฏในแผนพัฒนาท้องถิ่น (พ.ศ.๒๕๖๖-๒๕๗๐) หน้าที่ ๑๓๑ ลำดับที่ ๑๓๖ | ๒๐,๐๐๐ | เทศบาลตำบลพรุพี | สำนักปลัด (งานป้องกัน) | | | | | | | | | | | | | | |

ยุทธศาสตร์ที่ ๒ การพัฒนาด้านสังคม คุณภาพชีวิต

กลยุทธ์: การพัฒนาด้านการป้องกันและบรรเทาสาธารณภัย

แผนงานรักษาความสงบภายใน (งานป้องกันและบรรเทาสาธารณภัย)

| ที่ | โครงการ | รายละเอียดของกิจกรรมที่เกิดขึ้นจากโครงการ | งบประมาณ (บาท) | สถานที่ดำเนินการ | หน่วยงานรับผิดชอบหลัก | พ.ศ.๒๕๖๕ | | | พ.ศ.๒๕๖๖ | | | | | | | | | |
|-----|---|---|----------------|------------------|------------------------|----------|------|------|----------|------|-------|-------|------|-------|------|------|------|--|
| | | | | | | ต.ค. | พ.ย. | ธ.ค. | ม.ค. | ก.พ. | มี.ค. | เม.ย. | พ.ค. | มิ.ย. | ก.ค. | ส.ค. | ก.ย. | |
| ๓ | โครงการส่งเสริมความรู้ป้องกันและบรรเทาสาธารณภัย | <p>เพื่อจ่ายเป็นค่าใช้จ่ายในโครงการฝึกอบรม ได้แก่ ค่าวัสดุ เครื่องเขียน อุปกรณ์ ค่ากระเป่าหรือสิ่งที่ใช้บรรจุเอกสารสำหรับผู้เข้ารับการฝึกอบรม ค่าอาหารกลางวัน ค่าอาหารว่างและเครื่องดื่ม ค่าสมนาคุณวิทยากร ค่าประกาศนียบัตร และค่าใช้จ่ายอื่นๆที่จำเป็นในการฝึกอบรม</p> <p>-เป็นไปตามระเบียบ/หนังสือสั่งการกระทรวงมหาดไทยว่าด้วยค่าใช้จ่ายในการฝึกอบรมขององค์กรปกครองส่วนท้องถิ่น พ.ศ.๒๕๕๗</p> <p>-ระเบียบกระทรวงมหาดไทยว่าด้วยกิจการอาสาสมัครป้องกันภัยฝ่ายพลเรือน พ.ศ.๒๕๕๓</p> <p>ปรากฏในแผนพัฒนาท้องถิ่น (พ.ศ. ๒๕๖๖-๒๕๗๐) หน้าที่ ๑๓๕ ลำดับที่ ๑๔๐</p> | ๒๐,๐๐๐ | เทศบาลตำบลพรุพิ | สำนักปลัด (งานป้องกัน) | | | | | | | | | | | | | |

ยุทธศาสตร์ที่ ๒ การพัฒนาด้านสังคม คุณภาพชีวิต

กลยุทธ์: การพัฒนาด้านการป้องกันและบรรเทาสาธารณภัย

แผนงานรักษาความสงบภายใน (งานจราจร)

| ที่ | โครงการ | รายละเอียดของกิจกรรมที่เกิดขึ้นจากโครงการ | งบประมาณ (บาท) | สถานที่ดำเนินการ | หน่วยงานรับผิดชอบหลัก | พ.ศ.๒๕๖๕ | | | | | พ.ศ.๒๕๖๖ | | | | | | | |
|-----|---|---|----------------|------------------|------------------------|----------|------|------|------|------|----------|-------|------|-------|------|------|------|--|
| | | | | | | ต.ค. | พ.ย. | ธ.ค. | ม.ค. | ก.พ. | มี.ค. | เม.ย. | พ.ค. | มิ.ย. | ก.ค. | ส.ค. | ก.ย. | |
| ๔ | โครงการรณรงค์ป้องกันและลดอุบัติเหตุทางถนน เทศกาล/การตั้งด้านชุมชน | เพื่อจ่ายเป็นค่าใช้จ่ายในโครงการรณรงค์ป้องกันและลดอุบัติเหตุทางถนนในช่วงเทศกาลต่างๆ ได้แก่ การจัดตั้งด้านชุมชน การจัดตั้งจุดบริการประชาชน การรณรงค์ประชาสัมพันธ์ ค่าวัสดุอุปกรณ์ ตลอดจนค่าใช้จ่ายอื่นๆ ที่จำเป็นที่เกี่ยวข้องกับโครงการ | ๒๐,๐๐๐ | เทศบาลตำบลพรุพี | สำนักปลัด (งานป้องกัน) | | | | | | | | | | | | | |

ยุทธศาสตร์ที่ ๒ การพัฒนาด้านสังคม คุณภาพชีวิต

กลยุทธ์: การพัฒนาด้านสาธารณสุข

แผนงาน สาธารณสุข (งานบริการสาธารณสุขและงานสาธารณสุขอื่น)

| ที่ | โครงการ | รายละเอียดของกิจกรรมที่เกิดขึ้น จากโครงการ | งบประมาณ (บาท) | สถานที่ ดำเนินการ | หน่วยงาน รับผิดชอบ หลัก | พ.ศ.๒๕๖๕ | | | พ.ศ.๒๕๖๖ | | | | | | | | | |
|-----|---|--|-------------------|----------------------|---------------------------------|----------|------|------|----------|------|-------|-------|------|-------|------|------|------|--|
| | | | | | | ต.ค. | พ.ย. | ธ.ค. | ม.ค. | ก.พ. | มี.ค. | เม.ย. | พ.ค. | มิ.ย. | ก.ค. | ส.ค. | ก.ย. | |
| ๒๘ | โครงการรณรงค์ ป้องกันและควบคุม โรคติดต่อ โรคระบาด โรคอุบัติใหม่ อุตบัติซ้ำ | เพื่อเป็นค่าใช้จ่ายในการดำเนินการ รณรงค์ป้องกันและควบคุมโรคติดต่อ โรคระบาด โรคอุบัติใหม่อุบัติซ้ำ ประจำปี ๒๕๖๖ เช่น ค่าป้าย ประชาสัมพันธ์ ค่าเอกสาร ค่าวัสดุ อุปกรณ์ และค่าใช้จ่ายอื่น ๆ ที่ เกี่ยวข้อง | ๓๐,๐๐๐ | เทศบาล ตำบลพรุณี | สำนักปลัด (งาน สาธารณสุข) | | | | | | | | | | | | | |
| ๒๙ | โครงการระบบบริการ การแพทย์ฉุกเฉินของ องค์กรปกครองส่วน ท้องถิ่น | เพื่อจ่ายเป็นค่าจ้างเหมาบริการ บุคคลภายนอกปฏิบัติงานระบบบริการ การแพทย์ฉุกเฉินตามโครงการระบบ บริการการแพทย์ฉุกเฉินของเทศบาล ตำบลพรุณี เป็นไป-ตามหนังสือกรมส่งเสริมการ ปกครองท้องถิ่น ด่วนที่สุด ที่ มท ๐๘๙๑.๓/ว ๖๕๘ ลงวันที่ ๒๕ มกราคม ๒๕๕๓ -หนังสือกระทรวงมหาดไทย ด่วนที่สุด ที่ มท ๐๘๑๙.๒/ว ๒๑๐๓ ลงวันที่ ๘ เมษายน ๒๕๖๓ | ๕๒๕,๖๐๐ | เทศบาล ตำบลพรุณี | สำนักปลัด (งาน สาธารณสุข) | | | | | | | | | | | | | |
| ๓๐ | โครงการวางแผน ครอบครัวสุนัขและ แมวจรจรในพื้นที่ | เพื่อเป็นค่าใช้จ่ายในการดำเนินงาน วางแผนครอบครัวสุนัขและแมวจรจัด ในพื้นที่ ได้แก่ ค่าวัสดุและอุปกรณ์ที่ใช้ ในการผ่าตัดทำหมันสุนัขและแมว ค่า ป้ายประชาสัมพันธ์โครงการ ค่าวัสดุอื่น ๆ | ๓๐,๐๐๐ | พื้นที่ตำบล พรุณี | สำนักปลัด (งาน สาธารณสุข) | | | | | | | | | | | | | |

ยุทธศาสตร์ที่ ๒ การพัฒนาด้านสังคม คุณภาพชีวิต

กลยุทธ์: การพัฒนาด้านสาธารณสุข

แผนงาน สาธารณสุข (งานบริการสาธารณสุขและงานสาธารณสุขอื่น)

| ที่ | โครงการ | รายละเอียดของกิจกรรมที่เกิดขึ้นจากโครงการ | งบประมาณ (บาท) | สถานที่ดำเนินการ | หน่วยงานรับผิดชอบหลัก | พ.ศ.๒๕๖๕ | | | พ.ศ.๒๕๖๖ | | | | | | | | | | |
|-----|---|---|----------------|------------------|--------------------------|----------|------|------|----------|------|-------|-------|------|-------|------|------|------|--|--|
| | | | | | | ต.ค. | พ.ย. | ธ.ค. | ม.ค. | ก.พ. | มี.ค. | เม.ย. | พ.ค. | มิ.ย. | ก.ค. | ส.ค. | ก.ย. | | |
| ๓๑ | โครงการสัตว์ปลอดโรค คนปลอดภัยจากโรคพิษสุนัขบ้า | จัดซื้อวัคซีนป้องกันโรคพิษสุนัขบ้า ค่าจ้างเหมาบริการฉีดวัคซีนป้องกันโรคพิษสุนัขบ้า และจัดซื้อวัสดุอุปกรณ์ในการดำเนินโครงการ ประจำปี ๒๕๖๖ ฯลฯ | ๑๐๐,๐๐๐ | พื้นที่ตำบลพรุพี | สำนักปลัด (งานสาธารณสุข) | | | | | | | | | | | | | | |
| ๓๒ | โครงการสำรวจข้อมูลจำนวนสัตว์และขึ้นทะเบียนตามโครงการสัตว์ปลอดโรค คนปลอดภัยจากโรคพิษสุนัขบ้า | เพื่อเป็นค่าใช้จ่ายในการสำรวจข้อมูลจำนวนสัตว์และขึ้นทะเบียนตามโครงการสัตว์ปลอดโรค คนปลอดภัยจากโรคพิษสุนัขบ้า โดยทำการสำรวจปีละ ๒ ครั้ง ครั้งแรกให้แล้วเสร็จภายในเดือนมีนาคม และครั้งที่ ๒ ภายในเดือนสิงหาคม | ๒๐,๐๐๐ | พื้นที่ตำบลพรุพี | สำนักปลัด (งานสาธารณสุข) | | | | | | | | | | | | | | |

ยุทธศาสตร์ที่ ๒ การพัฒนาด้านสังคม คุณภาพชีวิต

กลยุทธ์: การพัฒนาด้านสวัสดิการสังคมและผู้ด้อยโอกาส

แผนงาน สร้างความเข้มแข็งของชุมชน

| ที่ | โครงการ | รายละเอียดของกิจกรรมที่เกิดขึ้นจากโครงการ | งบประมาณ (บาท) | สถานที่ดำเนินการ | หน่วยงานรับผิดชอบหลัก | พ.ศ.๒๕๖๕ | | | พ.ศ.๒๕๖๖ | | | | | | | | | | |
|-----|---|--|---|------------------|-----------------------|----------|------|------|----------|------|-------|-------|------|-------|------|------|------|--|--|
| | | | | | | ต.ค. | พ.ย. | ธ.ค. | ม.ค. | ก.พ. | มี.ค. | เม.ย. | พ.ค. | มิ.ย. | ก.ค. | ส.ค. | ก.ย. | | |
| ๓๘ | โครงการพัฒนาศักยภาพและส่งเสริมการเรียนรู้ของผุ้สูงอายุ ภายใต้งานโรงเรียนผู้สูงอายุเทศบาลตำบลพรุพี / วิทยาลัยครูผู้สูงอายุ | เป็นค่าใช้จ่าย ได้แก่ อาหารว่าง และเครื่องดื่ม ค่าถ่ายเอกสาร ค่าสมมนาคุณ ค่าวิทยากร ค่าวัสดุ/อุปกรณ์ ฝึกอบรม ค่าประกาศนียบัตร ค่ากระเป๋า ค่ายานพาหนะ ค่าของสมนาคุณในการจัดงาน ค่าเช่าอุปกรณ์ต่างๆ ในการฝึกอบรม และค่าใช้จ่ายอื่นๆที่จำเป็น ปฏิบัติตามระเบียบค่าใช้จ่ายในการฝึกอบรม และการเข้ารับการฝึกอบรมของเจ้าหน้าที่ท้องถิ่น พ.ศ.๒๕๕๗ และระเบียบกระทรวงมหาดไทยว่าด้วยการเบิกจ่ายค่าใช้จ่ายในการจัดงาน การจัดการแข่งขันกีฬาและการส่งตัวแทนกีฬาเข้าร่วมการแข่งขันกีฬาขององค์กรปกครองส่วนท้องถิ่น พ.ศ.๒๕๕๙ | ๕๐,๐๐๐ (การเรียนการสอนไม่น้อยกว่า ๘๔ ชม ตามหลักสูตร) | เทศบาลตำบลพรุพี | สำนักปลัด | | | | | | | | | | | | | | |

ยุทธศาสตร์ที่ ๒ การพัฒนาด้านสังคม คุณภาพชีวิต

กลยุทธ์: การพัฒนาด้านการส่งเสริมอาชีพ

แผนงาน การเกษตร(งานส่งเสริมการเกษตร)

| ที่ | โครงการ | รายละเอียดของกิจกรรมที่เกิดขึ้นจากโครงการ | งบประมาณ (บาท) | สถานที่ดำเนินการ | หน่วยงานรับผิดชอบหลัก | พ.ศ.๒๕๖๕ | | | พ.ศ.๒๕๖๖ | | | | | | | | | | |
|-----|--|---|----------------|------------------|-----------------------|----------|------|------|----------|------|-------|-------|------|-------|------|------|------|--|--|
| | | | | | | ต.ค. | พ.ย. | ธ.ค. | ม.ค. | ก.พ. | มี.ค. | เม.ย. | พ.ค. | มิ.ย. | ก.ค. | ส.ค. | ก.ย. | | |
| ๔๐ | โครงการส่งเสริมอาชีพเกษตรกรตามหลักปรัชญาของเศรษฐกิจพอเพียง | เป็นค่าใช้จ่ายในการดำเนินโครงการ ได้แก่ ค่าอาหาร ค่าอาหารว่างและเครื่องดื่ม ค่าถ่ายเอกสาร ค่าสมมนาคุณ ค่าวิทยากร ค่าวัสดุ/อุปกรณ์การฝึกอบรม ค่าประกาศนียบัตร ค่ากระเป๋าหรือสิ่งของที่ใช้บรรจุในเอกสารสำหรับผู้เข้ารับการฝึกอบรม ค่ายานพาหนะ ค่าของสมมนาคุณในการดูงาน ค่าเช่าอุปกรณ์ต่าง ๆ ในการฝึกอบรม และค่าใช้จ่ายอื่น ๆ ที่จำเป็นตามระเบียบกระทรวงมหาดไทยว่าด้วยค่าใช้จ่ายในการฝึกอบรมและการเข้ารับการฝึกอบรมของเจ้าหน้าที่ท้องถิ่น พ.ศ.๒๕๕๗ | ๒๐,๐๐๐ | เทศบาลตำบลพรุฬห์ | สำนักปลัด | | | | | | | | | | | | | | |

ยุทธศาสตร์ที่ ๒ การพัฒนาด้านสังคม คุณภาพชีวิต

กลยุทธ์: การพัฒนาทางการศึกษา

แผนงาน ศาสนาวัฒนธรรมและนันทนาการ(งานกีฬาและนันทนาการ)

| ที่ | โครงการ | รายละเอียดของกิจกรรมที่เกิดขึ้นจากโครงการ | งบประมาณ (บาท) | สถานที่ดำเนินการ | หน่วยงานรับผิดชอบหลัก | พ.ศ.๒๕๖๕ | | | พ.ศ.๒๕๖๖ | | | | | | | | | | |
|-----|------------------------------|--|----------------|------------------|-----------------------|----------|------|------|----------|------|-------|-------|------|-------|------|------|------|--|--|
| | | | | | | ต.ค. | พ.ย. | ธ.ค. | ม.ค. | ก.พ. | มี.ค. | เม.ย. | พ.ค. | มิ.ย. | ก.ค. | ส.ค. | ก.ย. | | |
| ๔๑ | โครงการแข่งขันกีฬาเด็กปฐมวัย | เพื่อจ่ายเป็นค่าใช้จ่ายในโครงการ ได้แก่ ค่าตอบแทนใช้สอยและวัสดุ , ค่าจ้างเหมาบริการ , ค่าอาหารว่างและเครื่องดื่ม , ค่าวัสดุโฆษณาและเผยแพร่ , ค่าวัสดุสำนักงาน , ค่าวัสดุเครื่องแต่งกาย , ค่าวัสดุอุปกรณ์กีฬา , ค่าตอบแทนคณะกรรมการผู้ตัดสิน เจ้าหน้าที่เทคนิคกีฬา , ค่าเช่า/ค่าจัดเตรียมสนาม , ค่าถ้วยรางวัล/เหรียญรางวัล , ค่าน้ำแข็ง/น้ำดื่ม , ค่าจ้างวงดุริยางค์ , เงินรางวัล/ของรางวัลการแข่งขัน , ค่าปฏิบัติงานนอกเวลาและค่าใช้จ่ายอื่นๆ ที่จำเป็นตามโครงการ เป็นไปตามระเบียบกระทรวงมหาดไทยว่าด้วยการเบิกค่าใช้จ่ายในการจัดงาน การจัดกิจกรรมสาธารณะ การส่งเสริมกีฬาและการแข่งขันกีฬาขององค์กรปกครองส่วนท้องถิ่น พ.ศ. ๒๕๖๔ | ๓๐,๐๐๐ | เทศบาลตำบลพรุพี | กองการศึกษา | | | | | | | | | | | | | | |

ยุทธศาสตร์ที่ ๒ การพัฒนาด้านสังคม คุณภาพชีวิต

กลยุทธ์: การพัฒนาด้านการศึกษา

แผนงาน ศาสนาวัฒนธรรมและนันทนาการ(งานกีฬาและนันทนาการ)

| ที่ | โครงการ | รายละเอียดของกิจกรรมที่เกิดขึ้น จากโครงการ | งบประมาณ (บาท) | สถานที่ ดำเนินการ | หน่วยงาน รับผิดชอบ หลัก | พ.ศ.๒๕๖๕ | | | พ.ศ.๒๕๖๖ | | | | | | | | | |
|-----|---|---|-------------------|----------------------|-------------------------------|----------|------|------|----------|------|-------|-------|------|-------|------|------|------|--|
| | | | | | | ต.ค. | พ.ย. | ธ.ค. | ม.ค. | ก.พ. | มี.ค. | เม.ย. | พ.ค. | มิ.ย. | ก.ค. | ส.ค. | ก.ย. | |
| ๔๒ | โครงการแข่งขัน กีฬาประจำปี เทศบาล | เพื่อจ่ายเป็นค่าใช้จ่ายในการจัดการ แข่งขันกีฬาประจำปี ของ เทศบาล ได้แก่ ค่าจ้างเหมา บริการ ค่าอาหารว่างและ เครื่องดื่ม ค่าวัสดุโฆษณาและ เผยแพร่ ค่าวัสดุสำนักงาน ค่าวัสดุ เครื่องแต่งกาย ค่าวัสดุอุปกรณ์กีฬา ในการแข่งขัน ค่าตอบแทน คณะกรรมการผู้ตัดสิน เจ้าหน้าที่ เทคนิคกีฬา ค่าเช่า/จัดเตรียมสนาม ค่าถ้วยรางวัล/เหรียญรางวัล ค่า น้ำแข็ง/น้ำดื่ม ค่าจ้างวง ดุริยางค์ เงิน/ของรางวัลการ แข่งขัน ค่าปฏิบัติงานนอกเวลาและ ค่าใช้จ่ายอื่นๆ ที่จำเป็น ตาม โครงการ เป็นไปตามระเบียบ กระทรวงมหาดไทยว่าด้วยการเบิก ค่าใช้จ่ายในการจัดงาน การจัด กิจกรรมสาธารณะ การส่งเสริมกีฬา และการแข่งขันกีฬาขององค์กร ปกครองส่วนท้องถิ่น พ.ศ. ๒๕๖๔ | ๕๐,๐๐๐ | เทศบาล ตำบลพรุพี | กอง การศึกษา | | | ↔ | | | | | | | | | | |

ยุทธศาสตร์ที่ ๒ การพัฒนาด้านสังคม คุณภาพชีวิต

กลยุทธ์: การพัฒนาทางการศึกษา

แผนงาน ศาสนาวัฒนธรรมและนันทนาการ(งานกีฬาและนันทนาการ)

| ที่ | โครงการ | รายละเอียดของกิจกรรมที่เกิดขึ้นจากโครงการ | งบประมาณ (บาท) | สถานที่ดำเนินการ | หน่วยงานรับผิดชอบหลัก | พ.ศ.๒๕๖๕ | | | พ.ศ.๒๕๖๖ | | | | | | | | | |
|-----|-----------------------------------|--|----------------|------------------|-----------------------|----------|------|------|----------|------|-------|-------|------|-------|------|------|------|--|
| | | | | | | ต.ค. | พ.ย. | ธ.ค. | ม.ค. | ก.พ. | มี.ค. | เม.ย. | พ.ค. | มิ.ย. | ก.ค. | ส.ค. | ก.ย. | |
| ๔๔ | โครงการแข่งขันกีฬาระหว่างหน่วยงาน | เพื่อจ่ายเป็นค่าใช้จ่ายในการส่งทีมนักกีฬา/กรีฑาเข้าแข่งขันในและนอกพื้นที่) ในระดับต่างๆ ได้แก่ ค่าตอบแทนใช้สอยค่าจ้างเหมาบริการ ค่าอาหารว่างและเครื่องดื่ม ค่าวัสดุโฆษณาและเผยแพร่ ค่าวัสดุสำนักงาน ค่าวัสดุเครื่องแต่งกาย ค่าวัสดุอุปกรณ์กีฬา ค่าตอบแทนคณะกรรมการผู้ตัดสิน/ผู้ควบคุมทีม ค่าเบี้ยเลี้ยงนักกีฬาเจ้าหน้าที่เทคนิคกีฬา ค่าเช่า/จัดเตรียมสนาม ค่าถ้วยรางวัล/เหรียญรางวัล ค่าปฏิบัติงานนอกเวลา และค่าใช้จ่ายอื่นๆที่จำเป็นตามโครงการ เป็นไปตามระเบียบกระทรวงมหาดไทยว่าด้วยการเบิกค่าใช้จ่ายในการจัดงาน การจัดกิจกรรมสาธารณะ การส่งเสริมกีฬาและการแข่งขันกีฬาขององค์กรปกครองส่วนท้องถิ่น พ.ศ. ๒๕๖๔ | ๓๐,๐๐๐ | เทศบาลตำบลพรุพี | กองการศึกษา | | | | | | | | | | | | | |

| | | | | | | | | | | | | | | | | | |
|--|--|---|--|--|--|--|--|--|--|--|--|--|--|--|--|--|--|
| | | <p>วัสดุกีฬาต่างๆ เพื่อใช้ในการฝึกซ้อม แข่งขัน ออกกำลังกาย รวมทั้งให้กับหมู่บ้าน/ชุมชน จำนวน ๗ หมู่บ้าน/ชุมชน เป็นไปตามพระราชบัญญัติกำหนดแผนและขั้นตอนการกระจายอำนาจให้แก่ องค์กรปกครองส่วนท้องถิ่น พ.ศ. ๒๕๔๒ หมวดที่ ๒ การกำหนดอำนาจและหน้าที่ในการจัดระบบการบริการสาธารณะ มาตรา ๑๖ (๑๔) การส่งเสริมกีฬา และพระราชบัญญัติเทศบาลพ.ศ. ๒๔๙๖ แก้ไขเพิ่มเติมถึง(ฉบับที่ ๑๔) พ.ศ.๒๕๖๒ มาตรา ๕๐ (๓) ส่งเสริมการพัฒนาสตรี เด็ก เยาวชน ผู้สูงอายุ และผู้พิการ</p> | | | | | | | | | | | | | | | |
|--|--|---|--|--|--|--|--|--|--|--|--|--|--|--|--|--|--|

ยุทธศาสตร์ที่ ๒ การพัฒนาด้านสังคม คุณภาพชีวิต

กลยุทธ์ การพัฒนาด้านสวัสดิการสังคมและผู้ด้อยโอกาส

แผนงาน งบกลาง

| ที่ | โครงการ | รายละเอียดของกิจกรรมที่เกิดขึ้นจากโครงการ | งบประมาณ (บาท) | สถานที่ดำเนินการ | หน่วยงานรับผิดชอบหลัก | พ.ศ.๒๕๖๕ | | | พ.ศ.๒๕๖๖ | | | | | | | | | |
|----------------|-------------------------|--|----------------|------------------|-----------------------|----------|------|------|----------|------|-------|-------|------|-------|------|------|------|--|
| | | | | | | ต.ค. | พ.ย. | ธ.ค. | ม.ค. | ก.พ. | มี.ค. | เม.ย. | พ.ค. | มิ.ย. | ก.ค. | ส.ค. | ก.ย. | |
| ๕๑ | เบี้ยยังชีพความพิการ | เพื่อจ่ายเป็นเบี้ยความพิการให้กับคนพิการในเขตเทศบาลตามฐานข้อมูลการลงทะเบียนที่มีสิทธิได้รับเงินในอัตรารายละ ๘๐๐ บาท/เดือน ตั้งไว้ ๑๒ เดือน - เป็นไปตามระเบียบกระทรวงมหาดไทยว่าด้วยหลักเกณฑ์การจ่ายเงินเบี้ยความพิการให้คนพิการขององค์กรปกครองส่วนท้องถิ่น พ.ศ.๒๕๕๓ และที่แก้ไขเพิ่มเติม | ๑,๕๐๐,๐๐๐ | เทศบาลตำบลพรุพี | สำนักปลัด | | | | | | | | | | | | | |
| ๕๒ | เบี้ยยังชีพผู้ป่วยเอดส์ | เพื่อจ่ายเป็นค่าใช้จ่ายในการดำเนินการเพื่อรองรับการสงเคราะห์เบี้ยยังชีพผู้ป่วยเอดส์ ให้แก่ ผู้ป่วยเอดส์ที่แพทย์ได้รับรองและทำการวินิจฉัยแล้ว และมีความเป็นอยู่ยากจน หรือถูกทอดทิ้ง ขาดผู้อุปการะดูแล ไม่สามารถประกอบอาชีพเลี้ยงตนเองได้ โดยผู้ป่วยเอดส์ที่มีสิทธิจะได้รับเบี้ยยังชีพคนละ ๕๐๐ บาทต่อเดือนครบทั้ง ๑๒ เดือน -เป็นไปตามระเบียบกระทรวงมหาดไทยว่าด้วยการจ่ายเงินเบี้ยยังชีพขององค์กรปกครองส่วนท้องถิ่น พ.ศ. ๒๕๔๘ | ๓๓๕,๒๒๑ | เทศบาลตำบลพรุพี | สำนักปลัด | | | | | | | | | | | | | |
| รวม ๕๒ โครงการ | | | ๑๕,๘๕๒,๘๒๑ | | | | | | | | | | | | | | | |

แผนดำเนินงาน ประจำปี ๒๕๖๖
เทศบาลตำบลพรุพี อำเภอบ้านนาสาร จังหวัดสุราษฎร์ธานี

แบบ ผด.๐๒

ยุทธศาสตร์ที่ ๓ การพัฒนาด้านโครงสร้างพื้นฐาน สาธารณูปโภค สาธารณูปการและการคมนาคม

กลยุทธ์: ก่อสร้าง ปรับปรุง บำรุงรักษาถนน สะพาน ทางเท้า ท่อระบายน้ำ ระบบจราจร

แผนงาน : อุทสากรรมและการโยธา

| ที่ | โครงการ/กิจกรรม | รายละเอียดของโครงการ/ กิจกรรม | งบประมาณ | สถานที่ ดำเนินการ | หน่วย ดำเนินการ | พ.ศ.๒๕๖๕ | | | พ.ศ.๒๕๖๖ | | | | | | | | |
|-----|--|---|----------|----------------------|--------------------|----------|------|------|----------|------|-------|-------|------|-------|------|------|------|
| | | | | | | ต.ค. | พ.ย. | ธ.ค. | ม.ค. | ก.พ. | มี.ค. | เม.ย. | พ.ค. | มิ.ย. | ก.ค. | ส.ค. | ก.ย. |
| ๑ | โครงการก่อสร้างถนนคอนกรีตถนนจุฬารักษ์แปลง ๑ หมู่ที่ ๗ บ้านช่องช้าง | เพื่อจ่ายเป็นค่าก่อสร้างถนนคอนกรีตเสริมเหล็กถนนจุฬารักษ์ แปลง ๑ หมู่ที่ ๗ บ้านช่องช้าง ตำบลพรุพี อำเภอบ้านนาสาร จังหวัดสุราษฎร์ธานี โดยเริ่มจาก กม. ๐ + ๐๐๐ ถึง กม. ๐ + ๑๕๐ โดยเปิดหลุมสองข้างทาง , ขุดรื้อท่อเดิม(ขนย้าย) , ขุดฝังท่อระบายน้ำ คสล.ชั้น ๓ มอก. ๑๒๘-๒๕๕๙ Ø ๐.๘๐ x ๑.๐๐ เมตร รวม ๑ จุด จำนวน ๘.๐๐ ท่อน พร้อมยาแนวรอยต่อท่อระบายน้ำด้วยปูนซีเมนต์ผสมทราย , ปรับเกลี่ยแต่งพื้นทางเดิมแล้วบดทับ ,ก่อสร้างถนนคอนกรีตเสริมเหล็ก ขนาดกว้าง ๔.๐๐ เมตร ยาว ๑๕๐.๐๐ เมตร หนา ๐.๑๕ เมตร หรือมีพื้นที่ผิวจราจรไม่น้อยกว่า | ๔๕๐,๐๐๐ | หมู่ที่ ๗ | กองช่าง | | | | | | ← | → | | | | | |

| | | | | | | | | | | | | | | | | | |
|--|--|---|--|--|--|--|--|--|--|--|--|--|--|--|--|--|--|
| | | <p>๖๐๐.๐๐ ตารางเมตร และ ลงไหล่ทางหินคลุก ข้างละ ๐.๕๐ เมตร ปริมาตรหิน คลุกไม่น้อยกว่า ๒๕.๐๐ ลูกบาศก์เมตร , ผู้รับจ้าง ต้องทำการเจาะทดสอบ ความหนาของ ผิวจราจรไม่ น้อยกว่า ๓ จุด พร้อมติดตั้ง ป้ายประชาสัมพันธ์ โครงการฯ ตามแบบ มาตรฐาน ทต.พรุพี จำนวน ๑ ป้าย และรายละเอียด อื่นๆ ตามรายการประมาณ การก่อสร้าง แบบรูป รายการละเอียด แบบ แพลน ที่เทศบาลตำบลพรุ พี กำหนด พิกัดจุด ก่อสร้างโครงการฯ จุดเริ่มต้น N ๙๖๒๔๕๐ E ๕๓๔๖๖๙ จุดสิ้นสุด N ๙๖๒๔๕๒ E๕๔๓๗๙๖ รายละเอียดตั้งปรากฏตาม แผนพัฒนาท้องถิ่น (พ.ศ. ๒๕๖๖ - ๒๕๗๐) แก้ไข ครั้งที่ ๑ / ๒๕๖๕ หน้า ๑๑ ลำดับที่ ๘</p> | | | | | | | | | | | | | | | |
|--|--|---|--|--|--|--|--|--|--|--|--|--|--|--|--|--|--|

| | | | | | | | | | | | | | | | | | |
|--|--|---|--|--|--|--|--|--|--|--|--|--|--|--|--|--|--|
| | | <p>หนา ๐.๑๕ เมตร หรือมีพื้นที่ผิวจากรางไม่น้อยกว่า ๕๒๐.๐๐ ตารางเมตร และลงไหล่ทางหินคลุกข้างละ ๐.๕๐ เมตร ปริมาตรหินคลุกไม่น้อยกว่า ๒๕.๐๐ ลูกบาศก์เมตร ผู้รับจ้างต้องทำการเจาะทดสอบความหนาของผิวจราจรไม่น้อยกว่า ๓ จุด พร้อมติดตั้งป้ายประชาสัมพันธ์โครงการฯ ตามแบบมาตรฐาน ทต.พรุพี จำนวน ๑ ป้าย และรายละเอียดอื่นๆ ตามรายการประมาณการก่อสร้าง แบบรูปรายการละเอียด แบบแปลน ที่เทศบาลตำบลพรุพี กำหนด พิกัดจุดก่อสร้างโครงการฯ จุดเริ่มต้น N ๙๖๓๓๑๙ E ๕๓๙๓๕๗ จุดสิ้นสุด N ๙๖๓๔๔๙ E ๕๓๙๓๓๑ รายละเอียดดังปรากฏตามแผนพัฒนาท้องถิ่น (พ.ศ. ๒๕๖๖ - ๒๕๗๐) แก้ไขครั้งที่ ๑ / ๒๕๖๕ หน้า ๕ ลำดับที่ ๒</p> | | | | | | | | | | | | | | | |
|--|--|---|--|--|--|--|--|--|--|--|--|--|--|--|--|--|--|

| | | | | | | | | | | | | | | | | | |
|--|--|---|--|--|--|--|--|--|--|--|--|--|--|--|--|--|--|
| | | <p>หรือมีพื้นที่ผิวจราจรไม่น้อยกว่า ๖๐๐.๐๐ ตารางเมตร และลงไหล่ทางหินคลุกข้างละ ๐.๕๐ เมตร</p> <p>ข้างละ ๐.๕๐ เมตร ปริมาตรหินคลุกไม่น้อยกว่า ๒๐.๐๐ ลูกบาศก์เมตร , ดีเส้นจราจร ปริมาณงานไม่น้อยกว่า ๓๐.๐๐ ตารางเมตร ผู้รับจ้างต้องทำการเจาะทดสอบความหนาของผิวจราจรไม่น้อยกว่า ๓ จุด พร้อมติดตั้งป้ายประชาสัมพันธ์โครงการฯ ตามแบบมาตรฐาน ทต.พรุพี จำนวน ๑ ป้าย และรายละเอียดอื่นๆ ตามรายการประมาณการก่อสร้าง แบบรูป รายการละเอียด แบบแปลน ที่เทศบาลตำบลพรุพี กำหนด พิกัดจุดก่อสร้างโครงการฯ จุดเริ่มต้น N ๙๖๓๖๕๗ E ๕๕๔๑๗๑๔ จุดสิ้นสุด N ๙๖๓๖๐๔ E ๕๕๔๑๗๘๐ รายละเอียดตั้งปรากฏตามแผนพัฒนาท้องถิ่น (พ.ศ. ๒๕๖๖ – ๒๕๗๐) แก้ไขครั้งที่ ๑ / ๒๕๖๕ หน้า ๖ ลำดับที่ ๓</p> | | | | | | | | | | | | | | | |
|--|--|---|--|--|--|--|--|--|--|--|--|--|--|--|--|--|--|

| | | | | | | | | | | | |
|--|--|--|--|--|--|--|--|--|--|--|--|
| | | <p> คลุกไม่น้อยกว่า ๔๕.๐๐ ลูกบาศก์เมตร , ผู้รับจ้าง ต้องทำการเจาะทดสอบ ความหนาของ ผิวจราจรไม่น้อยกว่า ๓ จุด พร้อมติดตั้ง ป้ายประชาสัมพันธ์ โครงการฯ ตามแบบ มาตรฐาน ทต.พรุพี จำนวน ๑ ป้าย และรายละเอียด อื่นๆ ตามรายการประมาณ การก่อสร้าง แบบรูป รายการละเอียด แบบ แปลน ที่เทศบาลตำบลพรุพี กำหนด พิกัดจุด ก่อสร้างโครงการฯ จุดเริ่มต้น N ๙๖๒๖๔๙ E ๕๔๒๙๕๓ จุดสิ้นสุด N ๙๖๒๘๖๐ E ๕๔๓๐๓๖ รายละเอียดดังปรากฏตาม แผนพัฒนาท้องถิ่น (พ.ศ. ๒๕๖๖ - ๒๕๗๐) แก้ไข ครั้งที่ ๑ / ๒๕๖๕ หน้า ๑๐ ลำดับที่ ๗ </p> | | | | | | | | | |
|--|--|--|--|--|--|--|--|--|--|--|--|

| | | | | | | | | | | | | | | | | | |
|--|--|---|--|--|--|--|--|--|--|--|--|--|--|--|--|--|--|
| | | <p>พร้อมติดตั้งป้าย ประชาสัมพันธ์โครงการฯ ตามแบบมาตรฐาน ทต.พรุพี จำนวน ๑ ป้าย และ รายละเอียดอื่นๆ ตามรายการประมาณการ ก่อสร้าง แบบรูป รายการ ละเอียด แบบแปลน ที่ เทศบาลตำบลพรุพี กำหนด พิกัดจุดก่อสร้างโครงการฯ จุดเริ่มต้น N ๙๖๕๑๐๘ E ๕๓๘๗๖๗ จุดสิ้นสุด N ๙๖๔๘๘๘ E ๕๓๘๖๘๒ รายละเอียดตั้งปรากฏตาม แผนพัฒนาท้องถิ่น (พ.ศ. ๒๕๖๖ - ๒๕๗๐) แก้ไขครั้งที่ ที่ ๑ / ๒๕๖๕ หน้า ๔ ลำดับที่ ๑</p> | | | | | | | | | | | | | | | |
|--|--|---|--|--|--|--|--|--|--|--|--|--|--|--|--|--|--|

| | | | | | | | | | | | | | | | | | |
|--|--|---|--|--|--|--|--|--|--|--|--|--|--|--|--|--|--|
| | | <p>พร้อมติดตั้งป้ายประชาสัมพันธ์โครงการฯ ตามแบบมาตรฐาน ทต.พรุฬห์ จำนวน ๑ ป้าย และรายละเอียดอื่นๆ ตามรายการประมาณการก่อสร้าง แบบรูป รายการละเอียด แบบแปลน ที่เทศบาลตำบลพรุฬห์ กำหนด พิกัดจุดก่อสร้างโครงการฯ จุดเริ่มต้น N ๙๖๐๕๙๔ E ๕๓๘๑๓๖ จุดสิ้นสุด N ๙๖๐๔๖๓ E ๕๓๘๑๓๔ รายละเอียดตั้งปรากฏตามแผนพัฒนาท้องถิ่น (พ.ศ. ๒๕๖๖ – ๒๕๗๐) แก้ไขครั้งที่ ๑ / ๒๕๖๕ หน้า ๗ ลำดับที่ ๔</p> | | | | | | | | | | | | | | | |
|--|--|---|--|--|--|--|--|--|--|--|--|--|--|--|--|--|--|

| | | | | | | | | | | | | | | | | | |
|--|--|--|--|--|--|--|--|--|--|--|--|--|--|--|--|--|--|
| | | <p>๐๐ ตารางเมตร และลงไหล่ทางหินคลุก ช้างละ ๐.๕๐ เมตร ปริมาตรหินคลุกไม่น้อยกว่า ๓๐.๐๐ ลูกบาศก์เมตร ผู้รับจ้างต้องทำการเจาะทดสอบความหนาของผิวจราจรไม่น้อยกว่า ๓ จุด พร้อมติดตั้งป้ายประชาสัมพันธ์โครงการฯ ตามแบบมาตรฐาน ทต.พรุฬห์ จำนวน ๑ ป้าย และรายละเอียดอื่นๆ ตามรายการประมาณการก่อสร้าง แบบรูปรายการละเอียด แบบแปลน ที่เทศบาลตำบลพรุฬห์ กำหนด พิกัดจุดก่อสร้างโครงการฯ จุดเริ่มต้น N ๙๕๘๗๒๒ E ๕๓๖๙๐๐ จุดสิ้นสุด N ๙๕๘๗๑๕ E ๕๓๗๐๓๙ รายละเอียดดังปรากฏตามแผนพัฒนาท้องถิ่น (พ.ศ. ๒๕๖๖ - ๒๕๗๐) แก้ไขครั้งที่ ๑ / ๒๕๖๕ หน้า ๘ ลำดับที่ ๕</p> | | | | | | | | | | | | | | | |
|--|--|--|--|--|--|--|--|--|--|--|--|--|--|--|--|--|--|

| | | | | | | | | | | | | | | | | | |
|--|--|--|--|--|--|--|--|--|--|--|--|--|--|--|--|--|--|
| | | <p>งานติดตั้ง-พาดสาย อลูมิเนียมหุ้มฉนวน ขนาด ๒๕ ตารางมิลลิเมตร จำนวน ๑ เส้น ระยะทาง ๑,๕๘๐ เมตร และชุดควบคุม เปิด- ปิด พลังงานแสงอาทิตย์ ระบบ ๑ เฟส จำนวน ๑ ชุด โดยการไฟฟ้าส่วนภูมิภาค เป็นผู้จัดหาและดำเนินการ ติดตั้งให้เองทั้งหมด</p> | | | | | | | | | | | | | | | |
|--|--|--|--|--|--|--|--|--|--|--|--|--|--|--|--|--|--|

ยุทธศาสตร์ที่ ๓ การพัฒนาด้านโครงสร้างพื้นฐาน สาธารณูปโภค สาธารณูปการและการคมนาคม

กลยุทธ์: ก่อสร้าง ปรับปรุง บำรุงรักษาถนน สะพาน ทางเท้า ท่อระบายน้ำ ระบบจราจร

แผนงาน : utschahrrmmและการโยธา (งานก่อสร้าง)

| ลำดับ ที่ | โครงการ/กิจกรรม | รายละเอียดของโครงการ/ กิจกรรม | งบประมาณ | สถานที่ ดำเนินการ | หน่วย ดำเนินการ (เงินอุดหนุน เฉพาะกิจ) | พ.ศ.๒๕๖๕ | | | พ.ศ.๒๕๖๖ | | | | | | | | | |
|---------------|---|--|------------|----------------------|---|----------|------|------|----------|------|-------|-------|------|-------|------|------|------|--|
| | | | | | | ต.ค. | พ.ย. | ธ.ค. | ม.ค. | ก.พ. | มี.ค. | เม.ย. | พ.ค. | มิ.ย. | ก.ค. | ส.ค. | ก.ย. | |
| ๙ | โครงการก่อสร้าง ถนนคอนกรีตเสริม เหล็ก รหัสทางหลวง ท้องถิ่น (สฎ.ถ.๓๓- ๐๑๕) สายวัดสุคนธา วาส-สี่แยกช่องช้าง หมู่ที่ ๖ บ้านห้วยตอ จำนวน ๑ สาย | ขนาดกว้าง ๕.๐๐ เมตร ยาว ๑,๙๒๕.๐๐ เมตร หนา ๐.๑๕ เมตร หรือมี พื้นที่ผิวจราจรไม่น้อย กว่า ๙,๖๒๕.๐๐ ตาราง เมตร เทศบาลตำบลพรุพี อำเภอบ้านนาสาร จังหวัดสุราษฎร์ธานี | ๗,๙๑๒,๐๐๐ | หมู่ที่ ๖ | | | | | | | | | | | | | | |
| รวม ๙ โครงการ | | | ๑๒,๑๑๒,๒๐๒ | | | | | | | | | | | | | | | |

ยุทธศาสตร์ที่ ๔ การพัฒนาด้านศาสนา ศิลปวัฒนธรรม จารีตประเพณีและภูมิปัญญาท้องถิ่น

กลยุทธ์: การส่งเสริมและอนุรักษ์ด้านศาสนา วัฒนธรรม ประเพณีและภูมิปัญญาท้องถิ่น

แผนงาน การศาสนา วัฒนธรรมและนันทนาการ (งานศาสนาวัฒนธรรมท้องถิ่น)

| ลำดับ ที่ | โครงการ/กิจกรรม | รายละเอียดของโครงการ/ กิจกรรม | งบประมาณ | สถานที่ ดำเนินการ | หน่วย ดำเนินการ | พ.ศ.๒๕๖๕ | | | พ.ศ.๒๕๖๖ | | | | | | | | | |
|--------------|--------------------------------------|---|----------|----------------------|--------------------|----------|------|------|----------|------|-------|-------|------|-------|------|------|------|--|
| | | | | | | ต.ค. | พ.ย. | ธ.ค. | ม.ค. | ก.พ. | มี.ค. | เม.ย. | พ.ค. | มิ.ย. | ก.ค. | ส.ค. | ก.ย. | |
| ๒ | โครงการจัด กิจกรรมวันลอย กระทง | เพื่อจ่ายเป็นค่าใช้จ่ายและวัสดุ ในการจัดกิจกรรมวันลอย กระทง ได้แก่ ค่าจ้างเหมา บริการ ค่าอาหารว่างและ เครื่องดื่ม ค่าวัสดุโฆษณาและ เผยแพร่ ค่าวัสดุสำนักงาน ค่า วัสดุตกแต่งสถานที่ ค่าเช่า เครื่องเสียง ค่าของขวัญของ รางวัล ถ้วยรางวัลและเงิน รางวัลสำหรับผู้ได้รับตำแหน่ง ในการประกวด ค่าปฏิบัติงาน นอกเวลา และค่าใช้จ่ายอื่นๆที่ จำเป็นตามโครงการเป็นไปตาม ระเบียบกระทรวงมหาดไทยว่า ด้วยการเบิกค่าใช้จ่ายในการจัด งาน การจัดกิจกรรมสาธารณะ การส่งเสริมกีฬาและการ แข่งขันกีฬาขององค์กรปกครอง ส่วนท้องถิ่น พ.ศ. ๒๕๖๔ (ปรากฏตามแผนพัฒนาท้องถิ่น พ.ศ. ๒๕๖๖ - ๒๕๗๐ หน้าที่ ๒๑๕ ลำดับที่ ๕) | ๗๐,๐๐๐ | เทศบาลตำบล พรุพี | กองการศึกษา | | | | | | | | | | | | | |

ยุทธศาสตร์ที่ ๔ การพัฒนาด้านศาสนา ศิลปวัฒนธรรม จารีตประเพณีและภูมิปัญญาท้องถิ่น

กลยุทธ์: การส่งเสริมและอนุรักษ์ด้านศาสนา วัฒนธรรม ประเพณีและภูมิปัญญาท้องถิ่น

แผนงาน การศาสนา วัฒนธรรมและนันทนาการ (งานศาสนาวัฒนธรรมท้องถิ่น)

| ลำดับ ที่ | โครงการ/ กิจกรรม | รายละเอียดของโครงการ/ กิจกรรม | งบประมาณ | สถานที่ ดำเนินการ | หน่วย ดำเนินการ | พ.ศ.๒๕๖๕ | | | พ.ศ.๒๕๖๖ | | | | | | | | | | |
|---------------|--|--|----------|----------------------|--------------------|----------|------|------|----------|------|-------|-------|------|-------|------|------|------|--|--|
| | | | | | | ต.ค. | พ.ย. | ธ.ค. | ม.ค. | ก.พ. | มี.ค. | เม.ย. | พ.ค. | มิ.ย. | ก.ค. | ส.ค. | ก.ย. | | |
| ๓ | โครงการ อนุรักษ์ภูมิ ปัญญาท้องถิ่น | ฝึกอบรม อนุรักษ์ภูมิปัญญาท้องถิ่น ของตำบลพรุพี ได้แก่ ค่าตอบแทนใช้สอย ค่าจ้างเหมา บริการ ค่าอาหารว่างและเครื่องดื่ม ค่าวัสดุโฆษณาและเผยแพร่ ค่า วัสดุสำนักงาน ค่าวัสดุสำหรับใช้ใน การอบรม ค่าตอบแทนวิทยากร อบรม ค่าปฏิบัติงานนอกเวลา และค่าใช้จ่ายอื่นๆที่จำเป็นตาม โครงการ เป็นไปตามระเบียบ กระทรวงมหาดไทยว่าด้วย ค่าใช้จ่ายในการฝึกอบรม และการ เข้ารับการฝึกอบรมของเจ้าหน้าที่ ท้องถิ่น พ.ศ. ๒๕๕๗ | ๑๐,๐๐๐ | เทศบาลตำบล พรุพี | กองการศึกษา | | | | | | | | | | | | | | |
| ๔ | โครงการ อุดหนุนการจัด กิจกรรมวัน สารทเดือนสิบ | เพื่อจ่ายเป็นค่าใช้จ่ายในการจัด กิจกรรมงานประเพณีวัฒนธรรมอัน ดีงามของท้องถิ่น ให้แก่หมู่บ้านหมู่ ที่ ๑-๗ เป็นไปตามระเบียบ กระทรวงมหาดไทยว่าด้วยเงิน อุดหนุนขององค์กรปกครองส่วน ท้องถิ่น พ.ศ.๒๕๕๙ และแก้ไข เพิ่มเติมถึง พ.ศ. ๒๕๖๓ | ๓๕,๐๐๐ | เทศบาลตำบล พรุพี | กองการศึกษา | | | | | | | | | | | | | | |
| รวม ๔ โครงการ | | | ๑๓๐,๐๐๐ | | | | | | | | | | | | | | | | |

แผนดำเนินงาน ประจำปี ๒๕๖๖
เทศบาลตำบลพรุณี อำเภอบ้านนาสาร จังหวัดสุราษฎร์ธานี

แบบ ผด.๐๒

ยุทธศาสตร์ที่ ๕ การพัฒนาด้านการท่องเที่ยว ทรัพยากรธรรมชาติและสิ่งแวดล้อม

กลยุทธ์: การพัฒนาด้านสาธารณสุข

แผนงาน: สาธารณสุข (งานบริการสาธารณสุขและสาธารณสุขอื่น)

| ลำดับ ที่ | โครงการ/กิจกรรม | รายละเอียดของโครงการ/ กิจกรรม | งบประมาณ | สถานที่ ดำเนินการ | หน่วย ดำเนินการ | พ.ศ.๒๕๖๕ | | | พ.ศ.๒๕๖๖ | | | | | | | | | |
|--------------|---------------------------------------|---|----------|----------------------|---------------------------|----------|------|------|----------|------|-------|-------|------|-------|------|------|------|--|
| | | | | | | ต.ค. | พ.ย. | ธ.ค. | ม.ค. | ก.พ. | มี.ค. | เม.ย. | พ.ค. | มิ.ย. | ก.ค. | ส.ค. | ก.ย. | |
| ๑ | โครงการชุมชนร่วมใจคัดแยกขยะที่ต้นทาง | เพื่อเป็นค่าใช้จ่ายในการดำเนินโครงการ เช่น เอกสาร คำวัสดุ อุปกรณ์ ๆ ที่เกี่ยวข้อง ปฏิบัติตามพระราชบัญญัติการจัดซื้อจัดจ้างและการบริหารพัสดุภาครัฐ พ.ศ.๒๕๖๐ และระเบียบกระทรวงการคลังว่าด้วยการจัดซื้อจัดจ้างและการบริหารพัสดุภาครัฐ พ.ศ.๒๕๖๐ | ๒๐,๐๐๐ | พื้นที่ตำบลพรุณี | สำนักปลัด งานสาธารณสุข | | | | ←————→ | | | | | | | | | |
| ๒ | โครงการตรวจสอบแหล่งกำเนิดมลพิษในชุมชน | เพื่อเป็นค่าใช้จ่ายในการดำเนินโครงการ เช่น เอกสาร คำวัสดุ อุปกรณ์ ๆ ที่เกี่ยวข้อง ปฏิบัติตามพระราชบัญญัติการจัดซื้อจัดจ้างและการบริหารพัสดุภาครัฐ พ.ศ.๒๕๖๐ และระเบียบกระทรวงการคลังว่าด้วยการจัดซื้อจัดจ้างและการบริหารพัสดุภาครัฐ พ.ศ.๒๕๖๐ | ๑๐,๐๐๐ | พื้นที่ตำบลพรุณี | สำนักปลัด งานสาธารณสุข | ←————→ | | | | | | | | | | | | |

ยุทธศาสตร์ที่ ๕ การพัฒนาด้านการท่องเที่ยว ทรัพยากรธรรมชาติและสิ่งแวดล้อม

กลยุทธ์: การส่งเสริมและสนับสนุนการท่องเที่ยวเชิงอนุรักษ์

แผนงาน: ศาสนาวัฒนธรรมและนันทนาการ (งานวางแผนและส่งเสริมการท่องเที่ยว)

| ลำดับ ที่ | โครงการ/กิจกรรม | รายละเอียดของโครงการ/ กิจกรรม | งบประมาณ | สถานที่ ดำเนินการ | หน่วย ดำเนินการ | พ.ศ.๒๕๖๕ | | | พ.ศ.๒๕๖๖ | | | | | | | | | |
|--------------|--|--|----------|----------------------|--------------------|----------|------|------|----------|------|-------|-------|------|-------|------|------|------|--|
| | | | | | | ต.ค. | พ.ย. | ธ.ค. | ม.ค. | ก.พ. | มี.ค. | เม.ย. | พ.ค. | มิ.ย. | ก.ค. | ส.ค. | ก.ย. | |
| ๓ | โครงการจัดทำป้ายสู่ เส้นทางแหล่ง ท่องเที่ยวและสถานที่ สำคัญต่าง ๆ | เพื่อจ่ายเป็นค่าใช้จ่ายในการ จัดทำป้ายสู่เส้นทางแหล่ง ท่องเที่ยวและสถานที่สำคัญ ต่าง ๆ ทั้งเป็นการส่งเสริม การท่องเที่ยว รวมถึงเป็นการ อำนวยความสะดวกแก่ นักท่องเที่ยวและป้องกัน อันตราย ได้แก่ ค่าจ้างเหมา บริการจัดทำป้ายบอกทาง หรือแนะนำ ป้ายแสดงข้อมูล เฉพาะของแหล่งท่องเที่ยว ป้ายเตือนจุดที่อาจเกิด อันตราย หรือป้ายประเภท อื่นๆ ที่ใช้สื่อความหมายใน ลักษณะอำนวยความสะดวก และสร้างความปลอดภัยแก่ นักท่องเที่ยว ค่าวัสดุโฆษณา และเผยแพร่ และค่าใช้จ่าย อื่นๆ ที่จำเป็นตามโครงการ | ๑๐,๐๐๐ | พื้นที่ตำบล พรุพี | กองการศึกษา | | | | | | | | | | | | | |

ยุทธศาสตร์ที่ ๕ การพัฒนาด้านการท่องเที่ยว ทรัพยากรธรรมชาติและสิ่งแวดล้อม

กลยุทธ์: การส่งเสริมและสนับสนุนการท่องเที่ยวเชิงอนุรักษ์

แผนงาน: ศาสนาวัฒนธรรมและนันทนาการ (งานวางแผนและส่งเสริมการท่องเที่ยว)

| ลำดับ ที่ | โครงการ/กิจกรรม | รายละเอียดของโครงการ/ กิจกรรม | งบประมาณ | สถานที่ ดำเนินการ | หน่วย ดำเนินการ | พ.ศ.๒๕๖๕ | | | พ.ศ.๒๕๖๖ | | | | | | | | | |
|--------------|---|--|----------|----------------------|--------------------|----------|------|------|----------|------|-------|-------|------|-------|------|------|------|--|
| | | | | | | ต.ค. | พ.ย. | ธ.ค. | ม.ค. | ก.พ. | มี.ค. | เม.ย. | พ.ค. | มิ.ย. | ก.ค. | ส.ค. | ก.ย. | |
| ๔ | โครงการ ประชาสัมพันธ์แหล่ง ท่องเที่ยว | เพื่อจ่ายเป็นค่าใช้จ่ายในการ ส่งเสริมการท่องเที่ยว ได้แก่ ค่าจ้างเหมาบริการจัดทำแผ่น พับ ป้ายประชาสัมพันธ์ ค่า วัสดุโฆษณาและเผยแพร่ ค่า วัสดุสำนักงาน และค่าใช้จ่าย อื่นๆ ที่จำเป็นตามโครงการ (ปรากฏตามแผนพัฒนา ท้องถิ่น พ.ศ. ๒๕๖๖ - ๒๕๗๐ หน้าที่ ๒๒๑ ลำดับ ที่ ๘) | ๑๐,๐๐๐ | พื้นที่ตำบล พรุพี | กองการศึกษา | | | | | | | | | | | | | |

ยุทธศาสตร์ที่ ๕ การพัฒนาด้านการท่องเที่ยว ทรัพยากรธรรมชาติและสิ่งแวดล้อม

กลยุทธ์: การอนุรักษ์ทรัพยากรธรรมชาติและสิ่งแวดล้อม

แผนงาน: การเกษตร (งานสิ่งแวดล้อมและทรัพยากรธรรมชาติ)

| ลำดับ ที่ | โครงการ/กิจกรรม | รายละเอียดของโครงการ/ กิจกรรม | งบประมาณ | สถานที่ ดำเนินการ | หน่วย ดำเนินการ | พ.ศ.๒๕๖๕ | | | พ.ศ.๒๕๖๖ | | | | | | | | | |
|---------------|--|---|----------|----------------------|---------------------------------|----------|------|------|----------|------|-------|-------|------|-------|------|------|------|--|
| | | | | | | ต.ค. | พ.ย. | ธ.ค. | ม.ค. | ก.พ. | มี.ค. | เม.ย. | พ.ค. | มิ.ย. | ก.ค. | ส.ค. | ก.ย. | |
| ๕ | โครงการรณรงค์ รักษา ทรัพยากรธรรมชาติและ สิ่งแวดล้อม | เพื่อจ่ายเป็นค่าใช้จ่ายในการ ดำเนินงานรณรงค์รักษา ทรัพยากรธรรมชาติและ สิ่งแวดล้อมในพื้นที่ ประจำปี ๒๕๖๖ ได้แก่ ค่าป้าย ประชาสัมพันธ์ ค่าเอกสาร ค่าวัสดุอุปกรณ์และอื่น ๆ ที่ เกี่ยวข้อง | ๒๐,๐๐๐ | พื้นที่ตำบล พรุพี | สำนักปลัด (งาน สาธารณสุข) | | | | | | | | | | | | | |
| รวม ๕ โครงการ | | | ๗๐,๐๐๐ | | | | | | | | | | | | | | | |

แผนดำเนินงาน ประจำปี ๒๕๖๖
เทศบาลตำบลพรุณี อำเภอบ้านนาสาร จังหวัดสุราษฎร์ธานี

แบบ ผด.๐๒

ยุทธศาสตร์ที่ ๖ การพัฒนาด้านการบริหารจัดการท้องถิ่นที่ดีตามหลักธรรมาภิบาล

กลยุทธ์: การบริหารจัดการองค์กรตามหลักธรรมาภิบาล

แผนงาน : บริหารงานทั่วไป

| ลำดับ ที่ | โครงการ/กิจกรรม | รายละเอียดของโครงการ/ กิจกรรม | งบประมาณ | สถานที่ ดำเนินการ | หน่วย ดำเนินการ | พ.ศ.๒๕๖๕ | | | พ.ศ.๒๕๖๖ | | | | | | | | | |
|--------------|---|--|----------|----------------------|--------------------|----------|------|------|----------|------|-------|-------|------|-------|------|------|------|----|
| | | | | | | ต.ค. | พ.ย. | ธ.ค. | ม.ค. | ก.พ. | มี.ค. | เม.ย. | พ.ค. | มิ.ย. | ก.ค. | ส.ค. | ก.ย. | |
| ๑ | โครงการฝึกอบรม คุณธรรมจริยธรรม ให้แก่คณะผู้บริหาร สมาชิกฯ พนักงาน สมาชิกฯ พนักงาน เทศบาลและ พนักงานจ้าง | -เพื่อพัฒนาศักยภาพคณะ ผู้บริหาร สมาชิกฯ พนักงาน เทศบาลและพนักงานจ้าง เป็น ค่าใช้จ่าย ค่าสมมนาคุณวิทยากร ค่าอาหารกลางวัน อาหารเที่ยง ค่าสถานที่ ค่าวัสดุอุปกรณ์ และ ค่าใช้จ่ายอื่น ๆ ปฏิบัติตาม ระเบียบกระทรวงมหาดไทย ว่า ด้วยค่าใช้จ่ายในการฝึกอบรม ขององค์กรปกครองส่วนท้องถิ่น พ.ศ.๒๕๕๗ | ๓๑,๘๐๐ | เทศบาลตำบล พรุณี | สำนักปลัด | | | | | | | ←→ | | | | | | |
| ๒ | โครงการเลือกตั้ง สมาชิกสภาท้องถิ่น และผู้บริหารท้องถิ่น | เพื่อเป็นค่าใช้จ่ายในการเลือกตั้ง ซ่อมผู้บริหารท้องถิ่นและสมาชิก สภาฯ กรณีที่มีตำแหน่งว่างลง เช่น ค่าวัสดุ อุปกรณ์ในการ เลือกตั้ง และอื่น ๆ ที่เกี่ยวข้อง | ๒๐,๐๐๐ | เทศบาลตำบล พรุณี | สำนักปลัด | | | | | | | | | | | | | ←→ |
| ๓ | โครงการจัดทำแผน ที่ภาษีและทะเบียน ทรัพย์สิน | จ่ายเป็นค่าใช้จ่ายในการจัดทำ แผนที่ภาษี ได้แก่ ค่าจ้างเหมา ลูกมือช่าง ค่าสำรวจ ค่าฝึกอบรม โครงการแผนที่ภาษี ค่าวัสดุอื่น ๆที่เกี่ยวข้อง | ๔๘๖,๐๐๐ | เทศบาลตำบล พรุณี | กองคลัง | | | | | | | | | | | | | ←→ |

ยุทธศาสตร์ที่ ๖ การพัฒนาด้านการบริหารจัดการท้องถิ่นที่ดีตามหลักธรรมาภิบาล

กลยุทธ์: การบริหารจัดการองค์กรตามหลักธรรมาภิบาล

แผนงาน : บริหารงานทั่วไป

| ลำดับ ที่ | โครงการ/กิจกรรม | รายละเอียดของโครงการ/ กิจกรรม | งบประมาณ | สถานที่ ดำเนินการ | หน่วย ดำเนินการ | พ.ศ.๒๕๖๕ | | | พ.ศ.๒๕๖๖ | | | | | | | | |
|---------------|---|--|----------|----------------------|--------------------|----------|------|------|----------|------|-------|-------|------|-------|------|------|------|
| | | | | | | ต.ค. | พ.ย. | ธ.ค. | ม.ค. | ก.พ. | มี.ค. | เม.ย. | พ.ค. | มิ.ย. | ก.ค. | ส.ค. | ก.ย. |
| ๔ | โครงการเพิ่ม ประสิทธิภาพใน การจัดเก็บภาษี | ค่าใช้จ่าย ๆ ในการดำเนิน โครงการ เช่น วัสดุอุปกรณ์ ค่าใช้จ่ายในการฝึกอบรม และ ค่าใช้จ่ายอื่น ๆที่เกี่ยวข้อง | ๕,๐๐๐ | เทศบาลตำบล พรุพี | กองคลัง | | | | | | | | | | | | |
| รวม ๔ โครงการ | | | ๕๔๒,๘๐๐ | | | | | | | | | | | | | | |

๓.บัญชีจำนวนครุภัณฑ์ วัสดุ สำหรับที่ไม่ได้ดำเนินการจัดทำเป็นโครงการพัฒนาท้องถิ่น

แผนการดำเนินงาน ประจำปีงบประมาณ พ.ศ.๒๕๖๖
เทศบาลตำบลพรุณี อำเภอบ้านนาสาร จังหวัดสุราษฎร์ธานี
ประเภทครุภัณฑ์

๑.ประเภทครุภัณฑ์ สำนักงาน

กลยุทธ์: การปรับปรุงพัฒนาเครื่องมือเครื่องใช้และสถานที่ปฏิบัติงาน

(๑) แผนงาน : บริหารงานทั่วไป

| ที่ | ครุภัณฑ์ | รายละเอียดของครุภัณฑ์ที่ดำเนินการ | งบประมาณ (บาท) | สถานที่ดำเนินการ | หน่วยงานรับผิดชอบหลัก | พ.ศ.๒๕๖๕ | | | พ.ศ. ๒๕๖๖ | | | | | | | | | |
|-----|----------------------|--|----------------|------------------|-----------------------|----------|------|------|-----------|-----|-------|-------|------|-------|------|------|------|--|
| | | | | | | ต.ค. | พ.ย. | ธ.ค. | ม.ค. | กพ. | มี.ค. | เม.ย. | พ.ค. | มิ.ย. | ก.ค. | ส.ค. | ก.ย. | |
| ๑ | จัดซื้อเก้าอี้ | จัดซื้อเก้าอี้บุวมล้อยี่สิบเก้าอี้ เทียบปรับระดับสูงต่ำได้จำนวน ๓ ตัว ๆ ละ ๓,๐๐๐ สามารถปรับระดับสูงต่ำได้ พนักพิงเก้าอี้สามารถโยกเอนได้ จัดซื้อราคาตามท้องตลาด เนื่องจากไม่ปรากฏในบัญชีมาตรฐานครุภัณฑ์ ประจำปี ๒๕๖๔ | ๙,๐๐๐ | เทศบาลตำบลพรุณี | กองคลัง | | | | | | | | | | | | | |
| ๒ | จัดซื้อตู้เก็บเอกสาร | -เพื่อจ่ายเป็นค่าจัดซื้อตู้เหล็ก ๒ บานเปิด จำนวน ๕ ตู้ คุณสมบัติ ๑)มีมือจับชนิดบิด ๒) มีแผ่นชั้นปรับระดับ ๓ ชั้น ๓) คุณ สมบัติตามมาตรฐานผลิตภัณฑ์ อุตสาหกรรม (มอก.) (รายละเอียดตามเกณฑ์มาตรฐานครุภัณฑ์ เดือนธันวาคม ๒๕๖๔) | ๓๐,๐๐๐ | เทศบาลตำบลพรุณี | กองคลัง | | | | | | | | | | | | | |

๑.ประเภทครุภัณฑ์ สำนักงาน

กลยุทธ์: การปรับปรุงพัฒนาเครื่องมือเครื่องใช้และสถานที่ปฏิบัติงาน

(๑) แผนงาน : บริหารงานทั่วไป

| ที่ | ครุภัณฑ์ | รายละเอียดของครุภัณฑ์ที่ดำเนินการ | งบประมาณ (บาท) | สถานที่ดำเนินการ | หน่วยงานรับผิดชอบหลัก | พ.ศ.๒๕๖๕ | | | พ.ศ. ๒๕๖๖ | | | | | | | | |
|-----|---|--|----------------|------------------|-----------------------|----------|------|------|-----------|-----|-------|-------|------|-------|------|------|------|
| | | | | | | ต.ค. | พ.ย. | ธ.ค. | ม.ค. | กพ. | มี.ค. | เม.ย. | พ.ค. | มิ.ย. | ก.ค. | ส.ค. | ก.ย. |
| ๓ | จัดซื้อโต๊ะทำงาน ทำด้วยเหล็ก พร้อมเก้าอี้ | เพื่อจ่ายเป็นค่าจัดซื้อโต๊ะทำงานทำด้วยเหล็ก ๗ ลีนซ์ก และเก้าอี้จำนวน ๑ ชุด ดังนี้ ๑)โต๊ะทำงานเหล็ก ขนาดไม่น้อยกว่า ๕ ฟุตพร้อมกระจก มี ๗ ลีนซ์กด้านซ้ายและด้านขวา ด้านละ ๓ ลีนซ์ก ลีนซ์กกลาง ๑ ลีนซ์ก พร้อมกุญแจล็อกลีนซ์ก ๒)เก้าอี้ทำงานพนักพิงสูง หุ้มเบาะหนังเทียม ขาอลูมิเนียม สามารถปรับระดับสูงต่ำได้ ขนาด ก๖๗xล ๗๐xส๑๑๑-๑๒๑ ซม.ราคาตามท้องตลาด เนื่องจากไม่มีในบัญชีมาตรฐานครุภัณฑ์ ประจำปี ๒๕๖๔ รายละเอียดตามรูปแบบและการจำแนกประเภทรายจ่าย สำหรับงบประมาณรายจ่ายประจำปีขององค์กรปกครองส่วนท้องถิ่น (กองคลัง) | ๑๓,๐๐๐ | เทศบาลตำบลพรุพี | กองคลัง | | | | | | | | | | | | |

๑.ประเภทครุภัณฑ์ สำนักงาน

กลยุทธ์: การปรับปรุงพัฒนาเครื่องมือเครื่องใช้และสถานที่ปฏิบัติงาน

(๑) แผนงาน : บริหารงานทั่วไป

| ที่ | ครุภัณฑ์ | รายละเอียดของครุภัณฑ์ที่ดำเนินการ | งบประมาณ (บาท) | สถานที่ดำเนินการ | หน่วยงานรับผิดชอบหลัก | พ.ศ.๒๕๖๕ | | | พ.ศ. ๒๕๖๖ | | | | | | | | | |
|-----|---|---|----------------|------------------|-----------------------------|----------|------|------|-----------|------|-------|-------|------|-------|------|------|------|--|
| | | | | | | ต.ค. | พ.ย. | ธ.ค. | ม.ค. | ก.พ. | มี.ค. | เม.ย. | พ.ค. | มิ.ย. | ก.ค. | ส.ค. | ก.ย. | |
| ๔ | จัดซื้อโต๊ะทำงานทำด้วยเหล็ก ๗ ลี้นชักพร้อมกระจกและเก้าอี้ | เพื่อจ่ายเป็นค่าจัดซื้อโต๊ะทำงานทำด้วยเหล็ก ๗ ลี้นชักพร้อมกระจกและเก้าอี้ จำนวน ๑ ชุด ราคาชุดละ ๑๒,๐๐๐.- บาท มีลักษณะดังนี้ - โต๊ะทำงานเหล็ก ขนาดไม่น้อยกว่า ๕ ฟุต มี ๗ ลี้นชักด้านซ้ายและขวา ด้านละ ๓ ลี้นชัก ลี้นชักกลาง ๑ ลี้นชัก พร้อมกุญแจล็อกลิ้นชัก - เก้าอี้สามารถปรับระดับสูงต่ำได้ พนักพิงเก้าอี้สามารถโยกเอนได้ มีที่เท้าแขนทำจากพลาสติกขึ้นรูป ขาพลาสติก ๕ แฉก รับน้ำหนักได้ดี จัดซื้อตามราคาท้องตลาด เนื่องจากไม่มีในบัญชีราคามาตรฐานครุภัณฑ์ ประจำปี ๒๕๖๔ -รูปแบบและการจำแนกประเภทรายรับ-รายจ่าย งบประมาณรายจ่ายประจำปี หนังสือกรมส่งเสริมการปกครองท้องถิ่น หนังสือที่ มท ๐๘๐๘.๒/ว ๑๐๙๕ ลงวันที่ ๒๘ พฤษภาคม ๒๕๖๔ | ๑๒,๐๐๐ | เทศบาลตำบลพรุพี | สำนักปลัด (งานตรวจสอบภายใน) | | | | | | | | | | | | | |

๑.ประเภทครุภัณฑ์ สำนักงาน

กลยุทธ์: การปรับปรุงพัฒนาเครื่องมือเครื่องใช้และสถานที่ปฏิบัติงาน

(๑) แผนงาน : บริหารงานทั่วไป

| ที่ | ครุภัณฑ์ | รายละเอียดของครุภัณฑ์ที่ดำเนินการ | งบประมาณ (บาท) | สถานที่ดำเนินการ | หน่วยงานรับผิดชอบหลัก | พ.ศ.๒๕๖๕ | | | พ.ศ. ๒๕๖๖ | | | | | | | | | |
|-----|------------------------------------|--|----------------|------------------|------------------------|----------|------|------|-----------|-----|-------|-------|------|-------|------|------|------|--|
| | | | | | | ต.ค. | พ.ย. | ธ.ค. | ม.ค. | กพ. | มี.ค. | เม.ย. | พ.ค. | มิ.ย. | ก.ค. | ส.ค. | ก.ย. | |
| ๕ | โทรศัพท์พื้นฐาน (โทรศัพท์สำนักงาน) | <p>เพื่อจ่ายเป็นค่าจัดซื้อครุภัณฑ์สำนักงาน เครื่องโทรศัพท์พื้นฐานจำนวน ๑ เครื่อง เพื่อใช้ประจำฝ่ายปกครอง สำนักปลัด ในการติดต่อสื่อสาร ประสานงานราชการต่างๆ ทั้งภายในและภายนอกสำนักงาน เนื่องจากเป็นครุภัณฑ์ที่ไม่มีกำหนดไว้ในบัญชีราคามาตรฐานครุภัณฑ์ จึงตั้งงบประมาณรายจ่ายค่าครุภัณฑ์ตามราคาในจังหวัดหรือท้องถิ่นนั้นๆหรือราคาที่เคยจัดหาอย่างประหยัด</p> <p>-เป็นไปตามหนังสือกรมส่งเสริมการปกครองท้องถิ่น ที่ มท ๐๘๐๘.๒/ว ๑๐๙๕ ลงวันที่ ๒๘ พฤษภาคม ๒๕๖๔</p> <p>-เป็นไปตามหนังสือกระทรวงมหาดไทย ที่ มท ๐๘๐๘.๒/ว ๑๙๘๙ ลงวันที่ ๒๒ มิถุนายน ๒๕๕๒</p> | ๒,๙๙๐ | เทศบาลตำบลพรุพี | สำนักปลัด (ฝ่ายปกครอง) | | | | | | | | | | | | | |

๑.ประเภทครุภัณฑ์ สำนักงาน

กลยุทธ์: การปรับปรุงพัฒนาเครื่องมือเครื่องใช้และสถานที่ปฏิบัติงาน

(๒) แผนงาน : การศึกษา (งานบริหารทั่วไปเกี่ยวกับการศึกษา)

| ที่ | ครุภัณฑ์ | รายละเอียดของครุภัณฑ์ที่ดำเนินการ | งบประมาณ (บาท) | สถานที่ดำเนินการ | หน่วยงานรับผิดชอบหลัก | พ.ศ.๒๕๖๕ | | | พ.ศ. ๒๕๖๖ | | | | | | | | | |
|-----|-------------------------------|---|----------------|------------------|-----------------------|----------|------|------|-----------|-----|-------|-------|------|-------|------|------|------|--|
| | | | | | | ต.ค. | พ.ย. | ธ.ค. | ม.ค. | กพ. | มี.ค. | เม.ย. | พ.ค. | มิ.ย. | ก.ค. | ส.ค. | ก.ย. | |
| ๖ | จัดซื้อเครื่องโทรศัพท์พื้นฐาน | จ่ายเป็นค่าจัดซื้อโทรศัพท์สำนักงาน ให้แก่ กองการศึกษา จำนวน ๑ เครื่อง ๆ ละ ๑,๒๐๐ บาท เป็นเงิน ๑,๒๐๐ บาท โดยมีคุณลักษณะดังนี้ ๑.หน้าจอ LCD ๒.มีฟังก์ชันแสดงชื่อหรือหมายเลขโทรศัพท์ ๓.ปรับระดับความดังได้ไม่ปรากฏในบัญชีราคามาตรฐานครุภัณฑ์ของสำนักงบประมาณ จึงขออนุมัติจัดซื้อตามราคาในท้องถิ่นด้วยความประหยัด | ๑,๒๐๐ | เทศบาลตำบลพรุพี | กองการศึกษา | | | | | | | | | | | | | |

๑.ประเภทครุภัณฑ์ สำนักงาน

กลยุทธ์: การปรับปรุงพัฒนาเครื่องมือเครื่องใช้และสถานที่ปฏิบัติงาน

(๑) แผนงาน : การศึกษา (งานบริหารทั่วไปเกี่ยวกับการศึกษา)

| ที่ | ครุภัณฑ์ | รายละเอียดของครุภัณฑ์ที่ดำเนินการ | งบประมาณ (บาท) | สถานที่ ดำเนินการ | หน่วยงาน รับผิดชอบ หลัก | พ.ศ.๒๕๖๕ | | | พ.ศ. ๒๕๖๖ | | | | | | | | |
|-----|----------------|--|-------------------|----------------------|-------------------------------|----------|------|------|-----------|-----|-------|-------|------|-------|------|------|------|
| | | | | | | ต.ค. | พ.ย. | ธ.ค. | ม.ค. | กพ. | มี.ค. | เม.ย. | พ.ค. | มิ.ย. | ก.ค. | ส.ค. | ก.ย. |
| ๗ | จัดซื้อเก้าอี้ | <p>เพื่อจ่ายเป็นค่าจัดซื้อเก้าอี้สำนักงานให้แก่พนักงานเทศบาล พนักงานจ้าง และบุคลากรทางการศึกษาของกองการศึกษา จำนวน ๕ ตัว ๆ ละ ๑,๒๙๐ บาท เป็นเงิน ๖,๔๕๐ บาท โดยมีคุณลักษณะดังนี้</p> <p>๑.ปรับสูงต่ำ ด้วยระบบไฮดรอลิค</p> <p>๒.เบาะ และพนักพิงเป็นหนัง</p> <p>๓.ขาเป็นไฟเบอร์ ล้อ ๕ แฉก</p> <p>-ไม่ปรากฏในบัญชีราคามาตรฐานครุภัณฑ์ของสำนักงบประมาณ จึงขออนุมัติจัดซื้อตามราคาในท้องถิ่นด้วยความประหยัด โดยถือปฏิบัติตามหนังสือกระทรวงมหาดไทย ที่ มท ๐๘๐๘.๒/ว ๑๙๘๙ ลงวันที่ ๒๒ มิถุนายน ๒๕๕๒</p> <p>-เป็นไปตามหนังสือกรมส่งเสริมการปกครองท้องถิ่น ที่ มท ๐๘๐๘.๒/ว ๑๐๙๕ ลงวันที่ ๒๘ พฤษภาคม ๒๕๖๔ เรื่อง แนวทางปฏิบัติเกี่ยวกับรูปแบบและการจำแนกประเภท รายรับ - รายจ่าย งบประมาณรายจ่ายประจำปี ขององค์กรปกครองส่วนท้องถิ่น</p> | ๖,๔๕๐ | เทศบาลตำบลพรุพี | กองการศึกษา | ← → | | | | | | | | | | | |

๑.ประเภทครุภัณฑ์ สำนักงาน

กลยุทธ์: การปรับปรุงพัฒนาเครื่องมือเครื่องใช้และสถานที่ปฏิบัติงาน

(๑) แผนงาน : อุตสาหกรรมและการโยธา

| ที่ | ครุภัณฑ์ | รายละเอียดของครุภัณฑ์ที่ดำเนินการ | งบประมาณ (บาท) | สถานที่ดำเนินการ | หน่วยงานรับผิดชอบหลัก | พ.ศ.๒๕๖๕ | | | พ.ศ. ๒๕๖๖ | | | | | | | | | | |
|--------------|---|--|----------------|------------------|-----------------------|----------|------|------|-----------|-----|-------|-------|------|-------|------|------|------|--|--|
| | | | | | | ต.ค. | พ.ย. | ธ.ค. | ม.ค. | กพ. | มี.ค. | เม.ย. | พ.ค. | มิ.ย. | ก.ค. | ส.ค. | ก.ย. | | |
| ๘ | จัดซื้อโต๊ะทำงานด้วยเหล็ก ๗ ลื่นชักพร้อมกระจกและเก้าอี้ | เพื่อจ่ายเป็นค่าจัดซื้อโต๊ะทำงานด้วยเหล็ก ๗ ลื่นชักพร้อมกระจกและเก้าอี้ จำนวน ๑ ชุด ๆ ละ ๑๒,๐๐๐ บาท โต๊ะทำงานมีขนาดไม่น้อยกว่า ๕ ฟุต มี ๗ ลื่นชัก ด้านซ้ายและขวา ด้านละ ๓ ลื่นชัก ลื่นชักกลาง ๑ ลื่นชัก พร้อมกุญแจล็อกลื่นชัก -เก้าอี้สามารถปรับระดับสูงต่ำได้ พนักพิงเก้าอี้สามารถโยกเอนได้ มีที่ท้ายแขนทำจากพลาสติกขึ้นรูป ขาวพลาสติก ๕ แฉก รับน้ำหนักได้ดี | ๑๒,๐๐๐ | เทศบาลตำบลพรุพี | กองช่าง | | | | | | | | | | | | | | |
| รวม ๘ รายการ | | | ๘๖,๖๔๐ | | | | | | | | | | | | | | | | |

๑.ประเภทครุภัณฑ์ งานบ้านงานครัว

กลยุทธ์: การปรับปรุงพัฒนาเครื่องมือเครื่องใช้และสถานที่ปฏิบัติงาน

(๑) แผนงาน : การรักษาความสงบภายใน

| ที่ | ครุภัณฑ์ | รายละเอียดของครุภัณฑ์ที่ดำเนินการ | งบประมาณ (บาท) | สถานที่ดำเนินการ | หน่วยงานรับผิดชอบหลัก | พ.ศ.๒๕๖๕ | | | พ.ศ. ๒๕๖๖ | | | | | | | | | |
|-----|-----------------------------|---|----------------|------------------|------------------------|----------|------|------|-----------|-----|-------|-------|------|-------|------|------|------|--|
| | | | | | | ต.ค. | พ.ย. | ธ.ค. | ม.ค. | กพ. | มี.ค. | เม.ย. | พ.ค. | มิ.ย. | ก.ค. | ส.ค. | ก.ย. | |
| ๑ | เครื่องตัดหญ้า (แบบข้อแข็ง) | เพื่อจ่ายเป็นค่าจัดซื้อครุภัณฑ์งานบ้านงานครัว เครื่องตัดหญ้า แบบข้อแข็ง จำนวน ๑ เครื่อง เพื่อใช้ในการป้องกันและบรรเทาสาธารณภัย ประจำอาคารศูนย์อาสาสมัครป้องกันภัยฝ่ายพลเรือน (ศูนย์ อปพร.-กู้ชีพ) เทศบาลตำบลพรุพี คุณลักษณะ ๑)เป็นเครื่องตัดหญ้าแบบสะพาย ๒)เครื่องยนต์ขนาดไม่น้อยกว่า ๑.๔ แรงม้า ๓)ปริมาตรกระบอกสูบไม่น้อยกว่า ๓๐ ซีซี ๔)พร้อมใบมีด รายละเอียดตามบัญชีราคา มาตรฐานครุภัณฑ์ สำนักงบประมาณ ฉบับเดือน ธันวาคม ๒๕๖๔ | ๙,๕๐๐ | เทศบาลตำบลพรุพี | สำนักปลัด (ฝ่ายปกครอง) | | | | | | | | | | | | | |

๑.ประเภทครุภัณฑ์ งานบ้านงานครัว

กลยุทธ์: การปรับปรุงพัฒนาเครื่องมือเครื่องใช้และสถานที่ปฏิบัติงาน

(๑) แผนงาน : อุตสาหกรรมและการโยธา

| ที่ | ครุภัณฑ์ | รายละเอียดของครุภัณฑ์ที่ดำเนินการ | งบประมาณ (บาท) | สถานที่ดำเนินการ | หน่วยงานรับผิดชอบหลัก | พ.ศ.๒๕๖๕ | | | พ.ศ. ๒๕๖๖ | | | | | | | | | |
|--------------|--|--|----------------|------------------|-----------------------|----------|------|------|-----------|-----|-------|-------|------|-------|------|------|------|--|
| | | | | | | ต.ค. | พ.ย. | ธ.ค. | ม.ค. | กพ. | มี.ค. | เม.ย. | พ.ค. | มิ.ย. | ก.ค. | ส.ค. | ก.ย. | |
| ๒ | จัดซื้อตู้เย็น ขนาด ๗ คิวบิกฟุต จำนวน ๑ เครื่อง จัดซื้อเครื่อง | มีคุณลักษณะ ๑.ขนาดที่กำหนดเป็นความจุภายในขั้นต่ำ ๒.เป็นรุ่นที่ได้รับฉลากประสิทธิภาพ เบอร์ ๕ ของการไฟฟ้าฝ่ายผลิตแห่งประเทศไทย ๓.การจัดซื้อตู้เย็นขนาดอื่นให้พิจารณาถึงการประหยัดพลังงานไฟฟ้าด้วย นอกเหนือจากการพิจารณาด้านราคา จัดซื้อตามบัญชีราคามาตรฐานครุภัณฑ์ สำนักงบประมาณเดือนธันวาคม ๒๕๖๔ | ๘,๕๐๐ | เทศบาลตำบลพรุพี | กองช่าง | | | ↔ | | | | | | | | | | |
| รวม ๒ รายการ | | | ๑๘,๐๐๐ | | | | | | | | | | | | | | | |

๑.ประเภทครุภัณฑ์ คอมพิวเตอร์หรืออิเล็กทรอนิกส์

กลยุทธ์: การปรับปรุงพัฒนาเครื่องมือเครื่องใช้และสถานที่ปฏิบัติงาน

(๑) แผนงาน : บริหารงานทั่วไป

| ที่ | ครุภัณฑ์ | รายละเอียดของครุภัณฑ์ที่ดำเนินการ | งบประมาณ (บาท) | สถานที่ดำเนินการ | หน่วยงานรับผิดชอบหลัก | พ.ศ.๒๕๖๕ | | | พ.ศ. ๒๕๖๖ | | | | | | | | | |
|-----|---------------------------|--|----------------|------------------|-----------------------|----------|------|------|-----------|------|-------|-------|------|-------|------|------|------|--|
| | | | | | | ต.ค. | พ.ย. | ธ.ค. | ม.ค. | ก.พ. | มี.ค. | เม.ย. | พ.ค. | มิ.ย. | ก.ค. | ส.ค. | ก.ย. | |
| ๑ | จัดซื้อเครื่องคอมพิวเตอร์ | จัดซื้อเครื่องคอมพิวเตอร์แบบประมวลผลแบบที่ ๑ จัดซื้อตามเกณฑ์ราคากลางและคุณลักษณะพื้นฐานการจัดหาอุปกรณ์และระบบคอมพิวเตอร์ ฉบับเดือนธันวาคม ๒๕๖๔ ประกาศ ณ วันที่ ๓๐ ธันวาคม ๒๕๖๔ | ๒๒,๐๐๐ | เทศบาลตำบลพรุณี | กองคลัง | | | | | | | | | | | | | |
| ๒ | จัดซื้อเครื่องพิมพ์ | จัดซื้อเครื่องพิมพ์ Multifunction แบบฉีดหมึกพร้อมติดตั้งถังหมึก (Ink Tank Printer) จำนวน ๑ เครื่อง จัดซื้อตามเกณฑ์ราคากลางและคุณลักษณะพื้นฐานการจัดหาอุปกรณ์และระบบคอมพิวเตอร์ ฉบับเดือนธันวาคม ๒๕๖๔ ประกาศ ณ วันที่ ๓๐ ธันวาคม ๒๕๖๔ | ๗,๕๐๐ | เทศบาลตำบลพรุณี | กองคลัง | | | | | | | | | | | | | |
| ๓ | จัดซื้อเครื่องสำรองไฟ | จ่ายเป็นค่าจัดซื้อเครื่องสำรองไฟในการทำงาน จำนวน ๒ เครื่อง ๆ ละ ๒,๕๐๐ บาท มีกำลังไฟฟ้าขาออก (output) ไม่น้อยกว่า ๘๐๐ AV (๔๘๐Watts) -สามารถสำรองไฟฟ้าได้ ไม่น้อยกว่า ๑๕ นาที (เกณฑ์ราคากลางและคุณลักษณะพื้นฐานครุภัณฑ์จัดหาอุปกรณ์และระบบคอมพิวเตอร์ ฉบับเดือนธันวาคม ๒๕๖๔ ประกาศ ณ วันที่ ๓๐ ธันวาคม ๒๕๖๔) | ๕,๐๐๐ | เทศบาลตำบลพรุณี | กองคลัง | | | | | | | | | | | | | |

๑.ประเภทครุภัณฑ์ ครุภัณฑ์คอมพิวเตอร์หรืออิเล็กทรอนิกส์

กลยุทธ์: การปรับปรุงพัฒนาเครื่องมือเครื่องใช้และสถานที่ปฏิบัติงาน

(๓) แผนงาน : การรักษาความสงบภายใน

| ที่ | ครุภัณฑ์ | รายละเอียดของครุภัณฑ์ที่ดำเนินการ | งบประมาณ (บาท) | สถานที่ดำเนินการ | หน่วยงานรับผิดชอบหลัก | พ.ศ.๒๕๖๕ | | | พ.ศ. ๒๕๖๖ | | | | | | | | | |
|-----|---|--|----------------|------------------|------------------------|----------|------|------|-----------|-----|-------|-------|------|-------|------|------|------|--|
| | | | | | | ต.ค. | พ.ย. | ธ.ค. | ม.ค. | กพ. | มี.ค. | เม.ย. | พ.ค. | มิ.ย. | ก.ค. | ส.ค. | ก.ย. | |
| ๔ | เครื่องพิมพ์แบบฉีดหมึกพร้อมติดตั้งถังหมึกพิมพ์ (Ink Tank Printer) จำนวน ๑ เครื่อง | ลักษณะเครื่องพิมพ์แบบฉีดหมึกพร้อมติดตั้งถังหมึกพิมพ์ (Ink Tank Printer) จากโรงงานผู้ผลิตความละเอียดในการพิมพ์ไม่น้อยกว่า ๑,๒๐๐x๑๒,๐๐๐ dpi ฯลฯ รายละเอียดตามบัญชีราคามาตรฐานครุภัณฑ์ สำนักงบประมาณ ฉบับเดือน ธันวาคม ๒๕๖๔ ประกาศ ณ วันที่ ๓๐ ธันวาคม ๒๕๖๔ | ๔,๐๐๐ | เทศบาลตำบลพรุพี | สำนักปลัด (ฝ่ายปกครอง) | | | | | | | | | | | | | |

| | | | | | | | | | | | |
|--|--|--|--|--|--|--|--|--|--|--|--|
| | <ul style="list-style-type: none"> - สามารถถ่ายสำเนาเอกสารได้ทั้งสีและขาวดำ - สามารถทำสำเนาได้สูงสุดไม่น้อยกว่า ๙๙ สำเนา - สามารถย่อและขยายได้ ๒๕ ถึง ๔๐๐ เปอร์เซ็นต์ - มีช่องเชื่อมต่อ (Interface) แบบ USB ๒.๐ หรือดีกว่า จำนวนไม่น้อยกว่า ๑ ช่อง - มีช่องเชื่อมต่อระบบเครือข่าย(Network Interface)แบบ๑๐/๑๐๐ Base-T หรือดีกว่า จำนวน ไม่น้อยกว่า ๑ ช่อง หรือ สามารถใช้งานผ่านเครือข่ายไร้สาย Wi-Fi (IEEE ๘๐๒.๑๑b, g, n) ได้ - มีกระดาษที่ใส่กระดาษได้ไม่น้อยกว่า ๑๐๐ แผ่น - สามารถใช้ได้กับ A๔, Letter, Legal และสามารถกำหนดขนาดของกระดาษเองได้ (เกณฑ์ราคากลางและคุณลักษณะพื้นฐานการจัดหาอุปกรณ์และระบบคอมพิวเตอร์ ฉบับเดือนธันวาคม ๒๕๖๔ ประกาศ ณ วันที่ ๓๐ ธันวาคม ๒๕๖๔) - เป็นไปตามหนังสือกรมส่งเสริมการปกครองท้องถิ่น ที่ มท ๐๘๐๘.๒/ว ๑๐๙๕ ลงวันที่ ๒๘ พฤษภาคม ๒๕๖๔ เรื่อง แนวทางปฏิบัติเกี่ยวกับรูปแบบและการจำแนกประเภท รายรับ - รายจ่ายงบประมาณรายจ่ายประจำปี ขององค์กรปกครองส่วนท้องถิ่น (กองคลัง) | | | | | | | | | | |
|--|--|--|--|--|--|--|--|--|--|--|--|

| | | | | | | | | | | | | | | | | | | | |
|--|--|---|--|--|--|--|--|--|--|--|--|--|--|--|--|--|--|--|--|
| | | <p>Processing Unit ที่สามารถใช้หน่วยความจำหลักในการแสดงภาพขนาดไม่น้อยกว่า ๒ GB หรือ ๓) มีหน่วยประมวลผลเพื่อแสดงภาพที่มีความสามารถในการใช้หน่วยความจำหลักในการแสดงภาพ ขนาดไม่น้อยกว่า ๒ GB</p> <ul style="list-style-type: none"> - มีหน่วยความจำหลัก (RAM) ชนิด DDR๔ หรือดีกว่า มีขนาดไม่น้อยกว่า ๘ GB - มีหน่วยจัดเก็บข้อมูล ชนิด SATA หรือดีกว่า ขนาดความจุไม่น้อยกว่า ๒ TB หรือ ชนิด Solid State Drive ขนาดความจุไม่น้อยกว่า ๒๕๐ GB จำนวน ๑ หน่วย - มี DVD-RW หรือดีกว่า จำนวน ๑ หน่วย - มีช่องเชื่อมต่อระบบเครือข่าย (Network Interface) แบบ ๑๐/๑๐๐/๑๐๐๐ Base-T หรือดีกว่า จำนวน ไม่น้อยกว่า ๑ ช่อง - มีช่องเชื่อมต่อ (Interface) แบบ USB ๒.๐ หรือดีกว่า ไม่น้อยกว่า ๓ ช่อง - มีแป้นพิมพ์และเมาส์ - มีจอแสดงภาพขนาดไม่น้อยกว่า ๑๙ นิ้ว จำนวน ๑ หน่วย | | | | | | | | | | | | | | | | | |
|--|--|---|--|--|--|--|--|--|--|--|--|--|--|--|--|--|--|--|--|

| | | | | | | | | | | | | | | | | | | |
|--|--|--|--|--|--|--|--|--|--|--|--|--|--|--|--|--|--|--|
| | | -สามารถใช้ได้กับ A๓, A๔, Letter , Legal และ สามารถ กำหนดขนาดของกระดาษเองได้ ตามเกณฑ์ราคากลางและ คุณลักษณะพื้นฐานการจัดหา อุปกรณ์และระบบคอมพิวเตอร์ ฉบับเดือนธันวาคม ๒๕๖๔ | | | | | | | | | | | | | | | | |
|--|--|--|--|--|--|--|--|--|--|--|--|--|--|--|--|--|--|--|

๑.ประเภทครุภัณฑ์ คอมพิวเตอร์หรืออิเล็กทรอนิกส์

กลยุทธ์ : การปรับปรุงพัฒนาเครื่องมือเครื่องใช้และสถานที่ปฏิบัติงาน

(๑) แผนงาน : อุตสาหกรรมและการโยธา

| ที่ | ครุภัณฑ์ | รายละเอียดของครุภัณฑ์ที่ดำเนินการ | งบประมาณ (บาท) | สถานที่ดำเนินการ | หน่วยงานรับผิดชอบหลัก | พ.ศ.๒๕๖๕ | | | พ.ศ. ๒๕๖๖ | | | | | | | | | |
|--------------|--------------------------|---|----------------|------------------|-----------------------|----------|------|------|-----------|-----|-------|-------|------|-------|------|------|------|--|
| | | | | | | ต.ค. | พ.ย. | ธ.ค. | ม.ค. | กพ. | มี.ค. | เม.ย. | พ.ค. | มิ.ย. | ก.ค. | ส.ค. | ก.ย. | |
| ๙ | จัดซื้อเครื่องสำรองไฟฟ้า | เพื่อจ่ายเป็นค่าจัดซื้อเครื่องสำรองไฟฟ้า ขนาด ๘๐๐ VA จำนวน ๒ เครื่อง ๆ ละ ๒,๕๐๐ บาท คุณลักษณะพื้นฐาน ๑.มีกำลังไฟฟ้าขาออก (Output) ไม่น้อยกว่า ๘๐๐ VA (๔๘๐ Watts) ๒.สามารถสำรองไฟฟ้าได้ไม่น้อยกว่า ๑๕ นาที จัดซื้อตามเกณฑ์ราคากลางและคุณลักษณะพื้นฐานการจัดการจัดหาอุปกรณ์และระบบคอมพิวเตอร์ ฉบับเดือนธันวาคม ๒๕๖๔ | ๕,๐๐๐ | เทศบาลตำบลพรุพี | กองช่าง | | | | | ← | → | | | | | | | |
| รวม ๙ รายการ | | | ๑๒๒,๓๐๐ | | | | | | | | | | | | | | | |

๑.ประเภทครุภัณฑ์ การศึกษา

กลยุทธ์: การปรับปรุงพัฒนาเครื่องมือเครื่องใช้และสถานที่ปฏิบัติงาน

(๑) แผนงาน : การศึกษา (งานระดับก่อนวัยเรียนและประถมศึกษา)

| ที่ | ครุภัณฑ์ | รายละเอียดของครุภัณฑ์ที่ดำเนินการ | งบประมาณ (บาท) | สถานที่ ดำเนินการ | หน่วยงาน รับผิดชอบ หลัก | พ.ศ.๒๕๖๕ | | | พ.ศ. ๒๕๖๖ | | | | | | | | |
|--------------|--|---|-------------------|----------------------|-------------------------------|----------|------|------|-----------|------|-------|-------|------|-------|------|------|------|
| | | | | | | ต.ค. | พ.ย. | ธ.ค. | ม.ค. | ก.พ. | มี.ค. | เม.ย. | พ.ค. | มิ.ย. | ก.ค. | ส.ค. | ก.ย. |
| ๑ | จัดซื้อ ชุด กระดาน ลื่นบ้าน แมลงปอ | <p>เพื่อจัดซื้อเครื่องเล่นกลางแจ้ง ชุดกระดานลื่นบ้าน แมลงปอพร้อมติดตั้ง จำนวน ๑ ชุด เพื่อเสริมสร้างพัฒนาการให้แก่เด็กปฐมวัยในสถานศึกษาสังกัดเทศบาลตำบลพรุพี (ปรากฏตามแผนพัฒนาท้องถิ่น พ.ศ. ๒๕๖๖ - ๒๕๗๐ หน้าที่ ๒๗๙ ลำดับที่ ๔๑) โดยมีคุณลักษณะพื้นฐานดังนี้</p> <p>๑)เครื่องเล่นสนาม มีขนาดไม่ต่ำกว่า ๕๖๐ x ๒๐๐ x ๒๘๐ ซม.</p> <p>๒)โครงสร้างเสาหลักทำจากเหล็กกลม อบสีฝุ่น ป้องกันสนิม</p> <p>๓)โครงสร้างชุดเครื่องเล่นวางบนโครงและใช้ยึดनीอตในการติดตั้ง</p> <p>๔)พื้นสถานีทำจากเหล็กแผ่น พับขอบ ฉลुरु เพื่อช่วยในการระบายน้ำ ป้องกันน้ำขัง อบสีฝุ่น ป้องกันสนิม หรือพื้นทำจากพลาสติกชนิดขึ้นรูป</p> <p>๕)พลาสติกชนิด LLDPE ผลิตแบบฉีดและโรเตชันแนลโมลด์</p> <p>-ไม่ปรากฏในบัญชีราคามาตรฐานครุภัณฑ์ของสำนักงานงบประมาณ จึงขออนุมัติจัดซื้อตามราคาในท้องถิ่นด้วยความประหยัด โดยถือปฏิบัติตามหนังสือกระทรวงมหาดไทย ที่ มท ๐๘๐๘.๒/ว ๑๙๘๙ ลงวันที่ ๒๒ มิถุนายน ๒๕๕๒</p> | ๓๕๐,๐๐๐ | เทศบาล ตำบลพรุพี | กอง การศึกษา | | | | ← | → | | | | | | | |
| รวม ๑ รายการ | | | ๓๕๐,๐๐๐ | | | | | | | | | | | | | | |

๑.ประเภทครุภัณฑ์ ครุภัณฑ์วิทยาศาสตร์หรือการแพทย์

กลยุทธ์: การปรับปรุงพัฒนาเครื่องมือเครื่องใช้และสถานที่ปฏิบัติงาน

(๑) แผนงาน : สาธารณสุข (บริการสาธารณสุขและสาธารณสุขอื่น)

| ที่ | ครุภัณฑ์ | รายละเอียดของครุภัณฑ์ที่ดำเนินการ | งบประมาณ (บาท) | สถานที่ดำเนินการ | หน่วยงานรับผิดชอบหลัก | พ.ศ.๒๕๖๕ | | | พ.ศ. ๒๕๖๖ | | | | | | | | |
|--------------|----------------------------------|---|----------------|------------------|--------------------------|----------|------|------|-----------|-----|-------|-------|------|-------|------|------|------|
| | | | | | | ต.ค. | พ.ย. | ธ.ค. | ม.ค. | กพ. | มี.ค. | เม.ย. | พ.ค. | มิ.ย. | ก.ค. | ส.ค. | ก.ย. |
| ๑ | เครื่องวัดความดันโลหิตแบบดิจิตอล | จัดซื้อเครื่องวัดความดันโลหิตแบบดิจิตอล จำนวน ๑ เครื่อง มีคุณลักษณะ ๑)ใช้เทคนิคการวัดแบบ oscillometric ๒) สามารถวัดค่าความดันบน SYS ๖๐-๒๕๐ มม.ปรอทหรือดีกว่า สามารถวัดค่าความดันล่าง DIA ๔๐-๒๐๐ มม.ปรอท หรือดีกว่า สามารถวัดค่าอัตราการเต้นของหัวใจ ๔๐-๑๖๐ ครั้ง/นาที หรือดีกว่า และมีความคลาดเคลื่อนไม่เกิน ๕% ๓.) ตัวเครื่องมีระบบความปลอดภัยจากแรงดันลม ๐-๒๙๙ มม.ปรอท | ๑๕,๐๐๐ | เทศบาลตำบลพรุพี | สำนักปลัด (งานสาธารณสุข) | | | | ← | → | | | | | | | |
| รวม ๑ รายการ | | | ๑๕,๐๐๐ | | | | | | | | | | | | | | |

๑.ประเภทครุภัณฑ์ ยานพาหนะและขนส่ง

กลยุทธ์: การปรับปรุงพัฒนาเครื่องมือเครื่องใช้และสถานที่ปฏิบัติงาน

(๑) แผนงาน : อุตสาหกรรมและการโยธา

| ที่ | ครุภัณฑ์ | รายละเอียดของครุภัณฑ์ที่ดำเนินการ | งบประมาณ (บาท) | สถานที่ดำเนินการ | หน่วยงานรับผิดชอบหลัก | พ.ศ.๒๕๖๕ | | | พ.ศ. ๒๕๖๖ | | | | | | | | | |
|--------------|-------------------------|---|----------------|---------------------|-----------------------|----------|------|------|-----------|-----|-------|-------|------|-------|------|------|------|--|
| | | | | | | ต.ค. | พ.ย. | ธ.ค. | ม.ค. | กพ. | มี.ค. | เม.ย. | พ.ค. | มิ.ย. | ก.ค. | ส.ค. | ก.ย. | |
| ๑ | จัดซื้อรถบรรทุก (ดีเซล) | จัดซื้อรถบรรทุก(ดีเซล) ขนาด ๑ ตัน ปริมาตรกระบะบอกลูบไม่ต่ำกว่า ๒,๔๐๐ ซีซี หรือกำลังเครื่องยนต์ สูงสุดไม่ต่ำกว่า ๑๑๐ กิโลวัตต์ ขับเคลื่อน ๔ ล้อ แบบดับเบิ้ลแค้น จำนวน ๑ คัน คุณลักษณะ ๑.เป็นกระบะสำเร็จรูป ๒.ห้องโดยสารเป็นแบบดับเบิ้ลแค้น ๔ ประตู ๓.เป็นราคารวมเครื่องปรับอากาศ ๔.ราคารวมภาษีสรรพสามิต จัดซื้อตามราคาบัญชีราคา มาตรฐานครุภัณฑ์ สำนัก งบประมาณ เดือนธันวาคม ๒๕๖๔ | ๑,๐๐๐,๐๐๐ | เทศบาล ตำบลพรุพี | กองช่าง | | | | | | | | | | | | | |
| รวม ๑ รายการ | | | ๑,๐๐๐,๐๐๐ | | | | | | | | | | | | | | | |

ประเภทครุภัณฑ์ การเกษตร

กลยุทธ์ : การปรับปรุงพัฒนาเครื่องมือเครื่องใช้และสถานที่ปฏิบัติงาน

แผนงาน การพาณิชย์

| ที่ | ครุภัณฑ์ | รายละเอียดของครุภัณฑ์ที่ดำเนินการ | งบประมาณ (บาท) | สถานที่ดำเนินการ | หน่วยงานรับผิดชอบหลัก | พ.ศ.๒๕๖๕ | | | พ.ศ. ๒๕๖๖ | | | | | | | |
|---------------------|--|---|----------------|------------------|-----------------------|----------|------|------|-----------|-----|-------|-------|------|-------|------|------|
| | | | | | | ต.ค. | พ.ย. | ธ.ค. | ม.ค. | กพ. | มี.ค. | เม.ย. | พ.ค. | มิ.ย. | ก.ค. | ส.ค. |
| ๑ | จัดซื้อเครื่องสูบน้ำ (แบบไฟฟ้า ซัมเมอร์ปั้ม) | เพื่อจ่ายเป็นค่าจัดซื้อเครื่องสูบน้ำแบบไฟฟ้าซัมเมอร์ปั้ม ขนาด ๑.๕ แรงม้า จำนวน ๑ ชุด ประกอบด้วยสายไฟ คอนโทรลบล็อก จัดซื้อราคาตามท้องตลาด เนื่องจากไม่ปรากฏในบัญชีราคามาตรฐานครุภัณฑ์ ๒๕๖๔ | ๒๔,๐๐๐ | เทศบาลตำบลพรุพี | กองช่าง | | | | ←————→ | | | | | | | |
| รวม ๑ รายการ | | | ๒๔,๐๐๐ | | | | | | | | | | | | | |

ประเภทวัสดุ

๑.ประเภทวัสดุ งานบ้านงานครัว

กลยุทธ์ การพัฒนาทางการศึกษา

(๑) แผนงาน : การศึกษา

| ที่ | วัสดุ | รายละเอียดของวัสดุที่ดำเนินการ | งบประมาณ (บาท) | สถานที่ดำเนินการ | หน่วยงานรับผิดชอบหลัก | พ.ศ.๒๕๖๕ | | | พ.ศ. ๒๕๖๖ | | | | | | | | | |
|-----|----------------|---|----------------|------------------|-----------------------|----------|------|------|-----------|-----|-------|-------|------|-------|------|------|------|--|
| | | | | | | ต.ค. | พ.ย. | ธ.ค. | ม.ค. | กพ. | มี.ค. | เม.ย. | พ.ค. | มิ.ย. | ก.ค. | ส.ค. | ก.ย. | |
| ๑ | อาหารเสริม(นม) | -ค่าอาหารเสริม(นมสำหรับศูนย์พัฒนาเด็กเล็กเทศบาลตำบลพรุพี -ค่าอาหารเสริม(นมโรงเรียนอนุบาลเทศบาลตำบลพรุพี -ค่าอาหารเสริม(นม)โรงเรียนบ้านควนเนียง ค่าอาหารเสริม(นม)โรงเรียนบ้านห้วยม่วง -ค่าอาหารเสริม(นม)โรงเรียนบ้านช่องช้าง ค่าอาหารเสริม(นม)โรงเรียนบ้านควนเนียง ค่าอาหารเสริม(นม)โรงเรียนราชประชานุเคราะห์ ๑๒ | ๑,๒๑๗,๖๒๖ | เทศบาลตำบลพรุพี | กองการศึกษา | | ↔ | | | | | ↔ | | | | | | |

ประเภทวัสดุ งานบ้านงานครัว

กลยุทธ์ การบำบัดและกำจัดขยะมูลฝอย

(๑) แผนงาน : อุตสาหกรรมและการโยธา

| ที่ | วัสดุ | รายละเอียดของวัสดุที่ดำเนินการ | งบประมาณ (บาท) | สถานที่ดำเนินการ | หน่วยงานรับผิดชอบหลัก | พ.ศ.๒๕๖๕ | | | พ.ศ. ๒๕๖๖ | | | | | | | | |
|-----|--------|---|----------------|------------------|-----------------------|----------|------|------|-----------|-----|-------|-------|------|-------|------|------|------|
| | | | | | | ต.ค. | พ.ย. | ธ.ค. | ม.ค. | กพ. | มี.ค. | เม.ย. | พ.ค. | มิ.ย. | ก.ค. | ส.ค. | ก.ย. |
| ๒ | ถังขยะ | จัดซื้อถังขยะ จำนวน ๑๐๐ ลูก เพื่อสำหรับทดแทนใบที่ชำรุดบริการประชาชนในพื้นที่ตำบลพรุพี | ๗๐,๐๐๐ | เทศบาลตำบลพรุพี | กองช่าง | | | | ← | → | | | | | | | |