



บันทึกข้อความ

ส่วนราชการ หน่วยตรวจสอบภายใน เทศบาลตำบลพรุพี

ที่ สฎ ๗๒๔๐๖/๑๐

วันที่ ๑๓ กุมภาพันธ์ ๒๕๖๗

เรื่อง การประเมินความเสี่ยงการทุจริตของเทศบาลตำบลพรุพี ประจำปีงบประมาณ ๒๕๖๗

เรียน นายกเทศมนตรีตำบลพรุพี

เรื่องเดิม

เนื่องด้วยเหตุการณ์ความเสี่ยงด้านการทุจริตเกิดแล้วจะมีผลกระทบทางลบ ซึ่งปัญหามาจากสาเหตุต่าง ๆ ที่ค้นหาต้นตอที่แท้จริงได้ยาก ความเสี่ยงจึงจำเป็นต้องคิดล่วงหน้าเสมอ การป้องกันการทุจริตคือการแก้ไขปัญหาการทุจริตที่ยั่งยืน ซึ่งเป็นหน้าที่ความรับผิดชอบของผู้บริหารองค์กรปกครองส่วนท้องถิ่นและเป็นเจตจำนงของเทศบาลตำบลพรุพี ที่ร่วมต่อต้านการทุจริตทุกรูปแบบ และสามารถตอบสนองนโยบายรัฐบาลในการป้องกันการทุจริตภาครัฐ

ข้อเท็จจริง

หน่วยตรวจสอบภายใน เทศบาลตำบลพรุพี จึงจัดทำประเมินความเสี่ยง รวมทั้งแนวทางในการป้องกันการทุจริตใน ๔ ประเด็น ดังนี้

๑. ความเสี่ยงการทุจริตที่เกี่ยวข้องกับการพิจารณาอนุมัติ อนุญาต
๒. ความเสี่ยงการทุจริตในความโปร่งใสของการใช้อำนาจและตำแหน่งหน้าที่
๓. ความเสี่ยงการทุจริตในการจัดซื้อจัดจ้าง
๔. ความเสี่ยงการทุจริตในการบริหารงานบุคคล

ข้อเสนอ/พิจารณา

เพื่อให้การประเมินความเสี่ยงการทุจริตเป็นไปด้วยความเรียบร้อย จึงได้เสนอแผนการประเมินความเสี่ยงการทุจริต เทศบาลตำบลพรุพี ประจำปีงบประมาณ ๒๕๖๗ หากเห็นชอบตามที่เสนอโปรดลงนามในท้ายบันทึกนี้

จึงเรียนมาเพื่อโปรดพิจารณา

(นางสาวสุกัลักษณ์ พิริพล)

นักวิชาการตรวจสอบภายในปฏิบัติการ

เรียน รองนายกเทศมนตรีตำบลพรุพี

(นางสาวกนกนัฐ อนุพงศ์)

รองปลัดเทศบาล รักษาราชการแทน

ปลัดเทศบาล

เรียน นายกเทศมนตรีตำบลพรุพี

นายกเทศมนตรีตำบลพรุพี

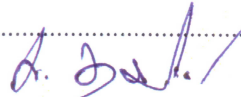


(นายวันชัย ตั่งฐานานุกิติ)
รองนายกเทศมนตรีตำบลพรุพี

13 ก.พ. 2567

ข้อสั่งการนายกเทศมนตรีตำบลพรุพี

นายกเทศมนตรีตำบลพรุพี



(นายสมคิด ดำฉวาง)
นายกเทศมนตรีตำบลพรุพี



การประเมิน
ความเสี่ยงการทุจริต
ประจำปีงบประมาณ

2567

เทศบาลตำบลพรุพี อำเภอบ้านนาสาร
จังหวัดสุราษฎร์ธานี

คำนำ

การบริหารจัดการความเสี่ยงถือเป็นสิ่งสำคัญที่เทศบาลตำบลพรุพี ดำเนินการจัดทำขึ้นตามพระราชบัญญัติวินัยการเงินการคลังของรัฐพ.ศ. ๒๕๖๑ มาตรา ๗๙ ให้หน่วยงานของรัฐจัดให้มีการตรวจสอบภายในการควบคุมภายในและการบริหารจัดการความเสี่ยงโดยให้ถือปฏิบัติตามมาตรฐานและหลักเกณฑ์ที่กระทรวงการคลังกำหนดและหนังสือกระทรวงการคลังที่ กค ๐๔๐๙๔ /ว ๒๓ ลงวันที่ ๑๙ มีนาคม ๒๕๖๒ โดยแผนการบริหารจัดการความเสี่ยงเป็นเครื่องมือบริหารองค์กรที่มีความสำคัญและนำมาใช้ในการบริหารจัดการสถานการณ์ที่มีความไม่แน่นอนซึ่งอาจก่อให้เกิดประโยชน์หรืออาจส่งผลกระทบต่อวัตถุประสงค์หรือเป้าหมายขององค์กร

เทศบาลตำบลพรุพี เล็งเห็นถึงประโยชน์ของการบริหารจัดการความเสี่ยงดังกล่าว จึงได้จัดให้มีการจัดทำแผนบริหารจัดการความเสี่ยงเพื่อเป็นขั้นตอนของการดำเนินงานที่ได้มาตรฐานและเป็นไป ตามหลักวิชาการที่เหมาะสมรวมทั้งกำหนดแนวทางการบริหารจัดการความเสี่ยงให้สอดคล้องกับหลักเกณฑ์ กระทรวงการคลังว่าด้วยมาตรฐานและหลักเกณฑ์ปฏิบัติการบริหารจัดการความเสี่ยงสำหรับหน่วยงานของรัฐ เพื่อให้ผู้บริหารและพนักงานเจ้าหน้าที่ของเทศบาลตำบลพรุพีมีความเข้าใจถึงกระบวนการบริหารจัดการ ความเสี่ยง สามารถดำเนินการบริหารจัดการความเสี่ยงตามกระบวนการบริหารจัดการความเสี่ยงที่ได้กำหนดไว้ใน แผน ซึ่งเป็นการลดมูลเหตุและโอกาสที่จะเกิดความเสียหายให้อยู่ในระดับที่สามารถยอมรับได้ ควบคุมและ ตรวจสอบได้อย่างมีระบบ

แผนบริหารจัดการความเสี่ยงนี้จะบรรลุวัตถุประสงค์ได้ก็ต่อเมื่อผู้บริหาร พนักงาน เจ้าหน้าที่ ได้มีการนำแผนไปสู่อุปการปฏิบัติอย่างเป็นรูปธรรมและหวังเป็นอย่างยิ่งว่าแผนดังกล่าวสามารถลดความเสี่ยงหรือ ผลกระทบที่ส่งผลกระทบต่อเป้าหมายหรือวัตถุประสงค์ขององค์กรก่อให้เกิดประโยชน์แก่การดำเนินงานของเทศบาล ตำบลพรุพี ต่อไป

เทศบาลตำบลพรุพี

สารบัญ

เรื่อง	หน้า
บทที่ ๑ บทนำ	๑ - ๔
บทที่ ๒ ข้อมูลพื้นฐานของเทศบาลตำบลพรุพี	๕ - ๑๖
บทที่ ๓ แนวทางการบริหารจัดการความเสี่ยง	๑๗ - ๑๙
บทที่ ๔ กระบวนการบริหารจัดการความเสี่ยง	๒๐ - ๓๒
บทที่ ๕ แผนการบริหารจัดการความเสี่ยง	๓๓ - ๔๕

บทที่ ๑

บทนำ

หลักการและเหตุผล

ปัจจุบันการดำเนินงานขององค์กรจะต้องเผชิญกับสภาวะความไม่แน่นอนทั้งจากปัจจัยภายในและภายนอกองค์กร ซึ่งก่อให้เกิดเหตุการณ์ทั้งที่เป็นความเสี่ยงและโอกาสที่ก่อให้เกิดประโยชน์ต่อองค์กร โดยความเสี่ยงจะส่งผลกระทบต่อในเชิงลบ ในขณะที่โอกาสก่อให้เกิดประโยชน์ จะเป็นตัวสร้างมูลค่าต่อองค์กร ดังนั้น การบริหารความเสี่ยงจึงเป็นเครื่องมือที่สำคัญที่จะช่วยป้องกันรักษาและส่งเสริมให้องค์กรสามารถบรรลุวัตถุประสงค์และเป้าหมายขององค์กร นอกจากนี้การบริหารความเสี่ยงเป็นองค์ประกอบสำคัญของการกำกับดูแลกิจการที่ดี โดยมุ่งเน้นให้ทุกกระบวนการดำเนินงานด้วยความโปร่งใสมีประสิทธิภาพส่งผลดีต่อภาพลักษณ์ และสร้างมูลค่าเพิ่มให้แก่องค์กรทั้งในระยะสั้นและระยะยาว

เทศบาลตำบลพรุพี จึงให้ความสำคัญต่อการบริหารจัดการความเสี่ยง โดยมีการกำหนดนโยบาย แนวทางและกระบวนการบริหารจัดการความเสี่ยงให้มีความสอดคล้องกับพระราชบัญญัติวินัยการเงิน การคลัง ของรัฐพ.ศ. ๒๕๖๑ มาตรา ๗๙ ให้หน่วยงานของรัฐจัดให้มีการตรวจสอบภายใน การควบคุมภายใน และการบริหารจัดการความเสี่ยงโดยให้ถือปฏิบัติตามมาตรฐานและหลักเกณฑ์ที่กระทรวงการคลังกำหนด และหนังสือ กระทรวงการคลังที่ กค ๐๔๐๙.๔ / ว ๒๓ ลงวันที่ ๑๓ มีนาคม ๒๕๖๒ ตลอดจนกรอบโครงสร้างการบริหาร ความเสี่ยงขององค์กรเชิง บูรณาการของ The Committee of Sponsoring Organizations of the Tread way Commission (COSO) ได้ให้คำจำกัดความของการบริหารความเสี่ยงขององค์กรไว้ว่า การบริหารจัดการ ความเสี่ยงขององค์กร คือ การบริหารปัจจัยและควบคุมกิจการรวมทั้งกระบวนการที่กำหนดขึ้นและนำไปใช้ โดยคณะกรรมการฝ่ายบริหารและบุคลากรอื่น ๆ ขององค์กร เพื่อกำหนดกลยุทธ์และใช้กับหน่วยงานทั้งหมด ในองค์กร โดยได้รับการออกแบบมาเพื่อระบุเหตุการณ์ที่อาจเกิดขึ้นซึ่งอาจมีผลกระทบต่อองค์กร รวมทั้งการ บริหารจัดการความเสี่ยงให้อยู่ภายใต้ระดับความเสี่ยงที่องค์กรยอมรับได้ประเมินได้ ควบคุมได้ และตรวจสอบ ได้อย่างมีระบบ ทั้งนี้เพื่อความมั่นใจว่าองค์กรจะบรรลุวัตถุประสงค์ที่ตั้งไว้ การบริหารจัดการความเสี่ยงจึง เป็นสิ่งที่ผู้บริหาร ข้าราชการและเจ้าหน้าที่ทุกคนของเทศบาลตำบลพรุพี จึงต้องให้ความสำคัญและถือปฏิบัติ ตามแนวทางที่กำหนดไว้ในการบริหารความเสี่ยงเพื่อให้การ ดำเนินงานประสบผลสำเร็จตามเป้าหมายแล้ว วัตถุประสงค์ขององค์กร

วัตถุประสงค์ของการบริหารจัดการความเสี่ยง

๑. เพื่อเป็นแนวทางให้ส่วนราชการในเทศบาลตำบลพรุพิมีความเข้าใจในกระบวนการบริหารจัดการความเสี่ยง สามารถบริหารจัดการความเสี่ยงได้ในทิศทางเดียวกัน

๒. เพื่อให้เทศบาลตำบลพรุพิสามารถดำเนินการได้ตามพันธกิจและวิสัยทัศน์ที่กำหนดในแผนพัฒนาท้องถิ่นโดยเป็นไปตามวัตถุประสงค์และเป้าหมายที่กำหนดไว้

๓. เพื่อเป็นเครื่องมือในการบริหารจัดการความเสี่ยงในส่วนราชการทุกระดับของเทศบาลตำบลพรุพิ ได้แก่ สำนักปลัด กองคลัง กองช่าง และกองการศึกษา

๔. เพื่อเป็นการลดโอกาสและผลกระทบของความเสี่ยงที่จะเกิดขึ้นกับเทศบาลตำบลพรุพิ และเป็นกรอบแนวทางในการติดตามความก้าวหน้าในการดำเนินงานบริหารจัดการความเสี่ยง

เป้าหมายการบริหารจัดการความเสี่ยง

๑. ผู้บริหารและบุคลากรมีความรู้ความเข้าใจเรื่องการบริหารจัดการความเสี่ยง เพื่อสามารถนำไปใช้ในการดำเนินงานตามแผนยุทธศาสตร์และแผนพัฒนาท้องถิ่นซึ่งมีความสอดคล้องกับวิสัยทัศน์และภารกิจของเทศบาลตำบลพรุพิ

๒. จัดให้มีระบบการบริหารที่ดีและเป็นไปอย่างมีระบบและมีองค์ประกอบหลักของการบริหารจัดการความเสี่ยงที่ดีและครบถ้วน

๓. สามารถนำแผนบริหารจัดการความเสี่ยงไปใช้ในการบริหารงานที่รับผิดชอบ

ประโยชน์ของการบริหารจัดการความเสี่ยง

๑. เป็นแหล่งข้อมูลสำหรับผู้บริหารในการตัดสินใจด้านต่าง ๆ เนื่องจากการบริหารจัดการความเสี่ยงเป็นการดำเนินงานซึ่งตั้งอยู่บนสมมติฐานในการตอบสนองต่อเป้าหมายและภารกิจหลักขององค์กร

๒. ช่วยสะท้อนให้เห็นภาพรวมของความเสี่ยงต่าง ๆ ที่สำคัญ ซึ่งจะช่วยให้พนักงานภายในองค์กรเข้าใจเป้าหมายและภารกิจหลักขององค์กร และตระหนักถึงความเสี่ยงสำคัญที่ส่งผลกระทบในเชิงลบต่อองค์กรได้อย่างครบถ้วน

๓. เป็นเครื่องมือสำคัญในการบริหาร เนื่องจากการบริหารจัดการความเสี่ยงเป็นเครื่องมือที่ช่วยให้ผู้บริหารสามารถมั่นใจได้ว่าความเสี่ยงได้รับการจัดการอย่างเหมาะสมและทันเวลา รวมทั้งเป็นเครื่องมือที่สำคัญของผู้บริหารในการบริหารงานและการตัดสินใจในด้านต่าง ๆ เช่น การวางแผน การกำหนดกลยุทธ์ การติดตามควบคุม และวัดผลการปฏิบัติงาน ซึ่งจะส่งผลให้การดำเนินงานเป็นไปตามเป้าหมายและสามารถสร้างมูลค่าเพิ่มให้แก่องค์กร

๔. ช่วยให้การพัฒนาดำเนินไปในทิศทางเดียวกัน การบริหารจัดการความเสี่ยงทำให้รูปแบบการตัดสินใจในการปฏิบัติงานขององค์กรมีการพัฒนาไปในทิศทางเดียวกัน เช่น การตัดสินใจโดยที่ผู้บริหารมีความเข้าใจในกลยุทธ์วัตถุประสงค์ขององค์กรและระดับความเสี่ยงอย่างชัดเจน

๕. ช่วยให้การพัฒนาการบริหารและจัดสรรทรัพยากรเป็นไปอย่างมีประสิทธิภาพและประสิทธิผล การจัดสรรทรัพยากรเป็นไปอย่างเหมาะสม โดยพิจารณาถึงระดับความเสี่ยงในแต่ละกิจกรรม และการเริ่มใช้มาตรการในการบริหารจัดการความเสี่ยง

ความหมายและคำจำกัดความการบริหารจัดการความเสี่ยง

๑. ความเสี่ยง หมายถึง ความไม่แน่นอนที่อาจส่งผลกระทบต่อวัตถุประสงค์ เป้าหมาย โดยผลกระทบดังกล่าวทำให้การดำเนินงานเบี่ยงเบนไปจากเป้าหมายหรือความคาดหวัง โดยอาจวัดระดับความรุนแรงของความเสี่ยงได้จากผลกระทบของเหตุการณ์และโอกาสที่จะเกิด

๒. ปัจจัยเสี่ยง หมายถึง ต้นเหตุหรือสาเหตุของความเสี่ยงที่จะทำให้ไม่บรรลุวัตถุประสงค์ตามขั้นตอนการดำเนินงานหลักที่กำหนดไว้ทั้งที่เป็นปัจจัยภายในและภายนอกองค์กร

๑) ความเสี่ยงจากปัจจัยภายใน หมายถึง ความเสี่ยงที่เกิดจากสภาพแวดล้อมภายในองค์กร ความเสี่ยงที่องค์กรต้องพยายามลดให้น้อยลงหรือหมดไป เช่น ความเสี่ยงในด้านนโยบาย ความเสี่ยงในการดำเนินงาน ความเสี่ยงด้านทรัพยากรบุคคล ความเสี่ยงด้านการเงิน และความเสี่ยงในด้านกฎระเบียบ ข้อบังคับต่าง ๆ เป็นต้น

๒) ความเสี่ยงจากปัจจัยภายนอก หมายถึง ความเสี่ยงที่เกิดจากสภาพแวดล้อมภายนอก องค์กรเป็นสิ่งที่อยู่นอกเหนือความรู้รับผิดชอบขององค์กร ซึ่งต้องพยายามหามาตรการที่จะลดผลกระทบในทางลบให้ได้มากที่สุด เช่น ความเสี่ยงด้านภาวะเศรษฐกิจ ความเสี่ยงด้านการเมืองการปกครอง ความเสี่ยงด้านการแข่งขัน ความเสี่ยงด้านการเปลี่ยนแปลงของเทคโนโลยี ความเสี่ยงด้านสังคมและพฤติกรรมผู้บริโภค ความเสี่ยงด้านกฎหมาย และความเสี่ยงด้านสิ่งแวดล้อมและภัยธรรมชาติ เป็นต้น

๓. การประเมินความเสี่ยง หมายถึง กระบวนการระบุความเสี่ยงและการวิเคราะห์เพื่อจัดลำดับความเสี่ยงที่จะมีผลกระทบต่อการบรรลุวัตถุประสงค์ขององค์กร โดยการประเมินจาก

๑) โอกาสที่จะเกิดเหตุการณ์ หมายถึง ความถี่หรือโอกาสที่จะเกิดเหตุการณ์ความเสี่ยง

๒) ผลกระทบ หมายถึง ขนาดความรุนแรงความเสียหายที่จะเกิดขึ้นหากเกิดเหตุการณ์ความเสี่ยง

๔. ระดับความเสี่ยง หมายถึง สถานะของความเสี่ยงที่ได้จากการประเมินโอกาสและผลกระทบของแต่ละปัจจัยเสี่ยง แบ่งออกเป็นห้าระดับ คือ ความเสี่ยงสูงมาก ความเสี่ยงสูง ความเสี่ยงปานกลาง ความเสี่ยงต่ำ และความเสี่ยงน้อยมาก

๕. การบริหารความเสี่ยง หมายถึง การกำหนดนโยบายโครงสร้างและกระบวนการ เพื่อให้คณะกรรมการผู้บริหารและบุคลากรนำไปปฏิบัติในการกำหนดกลยุทธ์ และปฏิบัติงานทั่วทั้งองค์กร โดยกระบวนการบริหารความเสี่ยงจะสัมฤทธิ์ผลได้ องค์กรจะต้องสามารถบ่งชี้เหตุการณ์ที่จะเกิดขึ้น ประเมินผลกระทบต่อองค์กร และกำหนดวิธีการจัดการที่เหมาะสม ให้ความเสี่ยงอยู่ในระดับที่ยอมรับได้ ทั้งนี้เพื่อให้เกิดความเชื่อมั่นในระดับหนึ่งว่าผลการดำเนินงานตามภารกิจต่าง ๆ จะสามารถบรรลุวัตถุประสงค์ที่กำหนดไว้

๖. การบริหารความเสี่ยงโดยองค์กรรวม หมายถึง การบริหารปัจจัยและควบคุมกิจกรรมต่าง ๆ ขององค์กร รวมถึงกระบวนการในการปฏิบัติงานต่าง ๆ โดยต้องพยายามที่จะลดสาเหตุของความเสี่ยงในแต่ละโอกาสที่เกิดขึ้น แล้วจะทำให้องค์กรเกิดความเสียหายด้วยการทำให้ระดับความเสี่ยงและขนาดของความเสียหายที่จะเกิดขึ้นทั้งในปัจจุบันและอนาคตให้อยู่ในระดับที่สามารถยอมรับได้ ประเมินได้ ควบคุมได้ และตรวจสอบได้อย่างมีระบบ โดยคำนึงถึงการบรรลุวัตถุประสงค์

๗. การจัดการความเสี่ยง หมายถึง แนวทางในการลดโอกาสที่จะเกิดเหตุการณ์หรือความเสี่ยงหรือลดผลกระทบความเสียหายจากเหตุการณ์ความเสี่ยง ให้อยู่ในระดับที่องค์กรยอมรับได้

๘. การติดตามประเมินผล หมายถึง ระบบบริหารความเสี่ยงที่สมบูรณ์หน่วยงานจะต้องมีการติดตามผลระหว่างดำเนินการตามแผน และทำการสอบทานดูว่าแผนจัดการความเสี่ยงมีประสิทธิภาพดีให้คงดำเนินการต่อไปเพื่อให้เกิดความมั่นใจว่าการบริหารความเสี่ยงที่กำหนดไว้มีความเพียงพอเหมาะสม มีการปฏิบัติตามจริง ข้อบกพร่องที่พบได้รับการแก้ไขอย่างเหมาะสมและทันเวลา นอกจากนี้ควรกำหนดให้มีการประเมินความเสี่ยงซ้ำอีกอย่างน้อยปีละหนึ่งครั้ง เพื่อดูว่าความเสี่ยงได้อยู่ในระดับที่ยอมรับได้แล้ว หรือมีความเสี่ยงเพิ่มขึ้นมาอีกหรือไม่

๙. ความเสี่ยงจากปัจจัยภายใน หมายถึง ความเสี่ยงที่เกิดจากสภาพแวดล้อมภายในองค์กร ความเสี่ยงที่องค์กรต้องพยายามลดให้มันน้อยลงหรือหมดไปได้แก่ความเสี่ยงในด้านนโยบาย ความเสี่ยงในด้านการดำเนินงาน ความเสี่ยงในด้านทรัพยากรบุคคล ความเสี่ยงในด้านการเงิน และความเสี่ยงในด้านกฎระเบียบ ข้อบังคับต่าง ๆ เป็นต้น

๑๐. ความเสี่ยงจากปัจจัยภายนอก หมายถึง ความเสี่ยงที่เกิดจากสภาพแวดล้อมภายนอกองค์กรเป็นสิ่งที่อยู่นอกเหนือความรับผิดชอบขององค์กร ซึ่งต้องพยายามหามาตรการที่จะลดผลกระทบในทางลบให้ได้มากที่สุด ได้แก่ ความเสี่ยงด้านภาวะเศรษฐกิจ ความเสี่ยงด้านการเมืองการปกครอง ความเสี่ยงด้านการแข่งขันความเสี่ยงด้านการเปลี่ยนแปลงของเทคโนโลยี ความเสี่ยงด้านสังคมและพฤติกรรมผู้บริโภค ความเสี่ยงด้านกฎหมาย และความเสี่ยงด้านสิ่งแวดล้อมและภัยธรรมชาติ เป็นต้น

๑๑. COSO (The Committee of Sponsoring Organizations of the Tread way Commission) หมายถึง กรอบแนวคิดในการบริหารความเสี่ยงแบบทั่วองค์กร มีแนวทางในการแจกแจงปัญหาและความเสี่ยงออกเป็นองค์ประกอบย่อย ๆ รวมถึงมีการกำหนดบทบาทและหน้าที่ความรู้รับผิดชอบด้านการบริหารความเสี่ยงที่ชัดเจน

บทที่ 2

ข้อมูลพื้นฐานของเทศบาลตำบลพรุพี

ข้อมูลทั่วไป

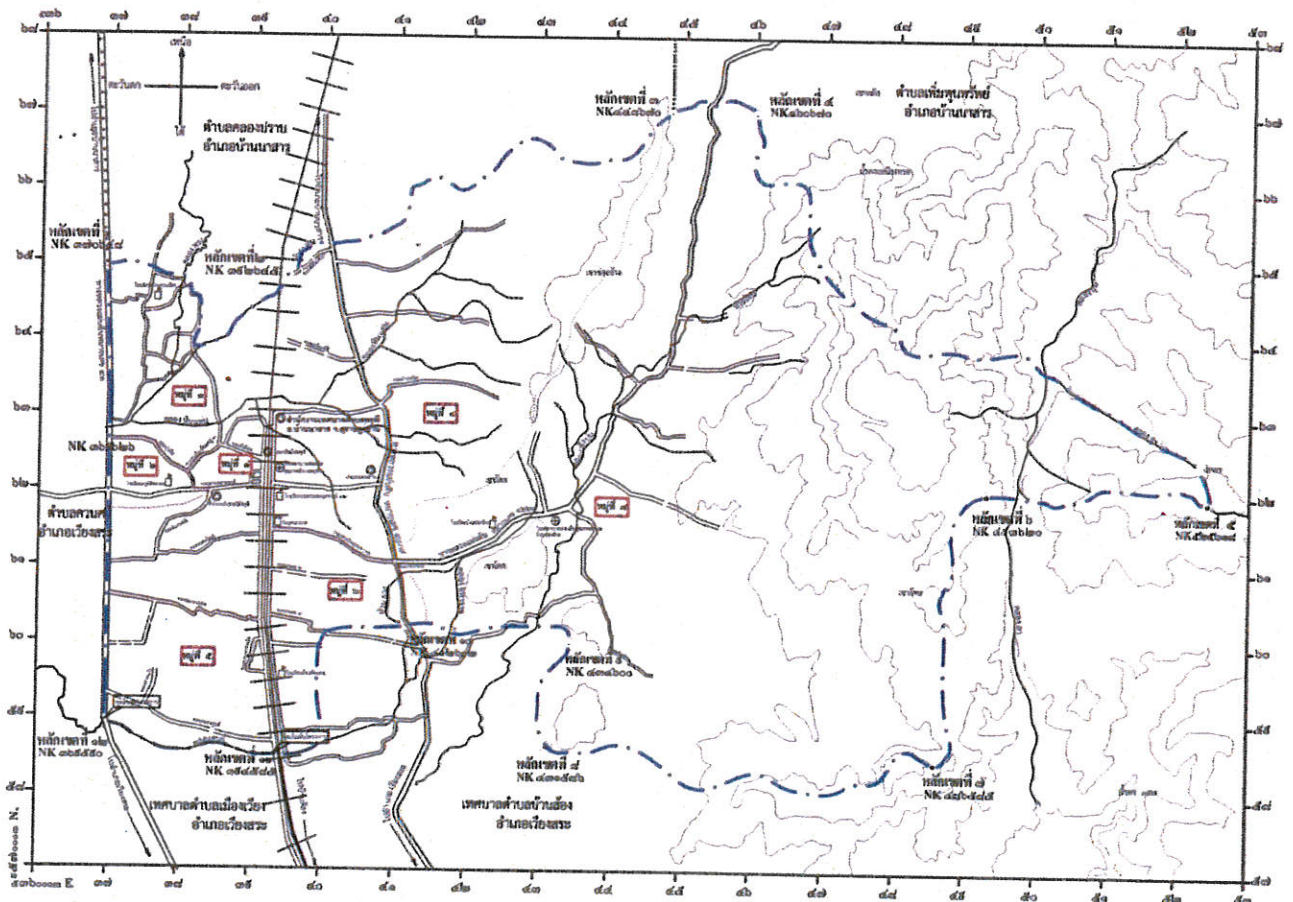
สภาพทั่วไปและข้อมูลพื้นฐาน

ที่ตั้งของหมู่บ้านหรือชุมชนหรือตำบล

พื้นที่เทศบาลตำบลพรุพี ครอบคลุม ๗ หมู่บ้าน ซึ่งมีเนื้อที่ประมาณ ๘๙.๕ ตารางกิโลเมตร หรือประมาณ ๕๕,๙๗๓.๕ ไร่ ตั้งอยู่หมู่ที่ ๔ ตำบลพรุพี อำเภอบ้านนาสาร จังหวัดสุราษฎร์ธานี ห่างจากที่ว่าการอำเภอบ้านนาสาร ประมาณ ๙ กิโลเมตร ห่างจากตัวจังหวัดประมาณ ๕๕ กิโลเมตร ห่างจากกรุงเทพมหานคร ประมาณ ๘๒๕ กิโลเมตร มีอาณาเขตติดต่อดังนี้

ทิศเหนือ	จด	เทศบาลตำบลคลองปราบ
ทิศใต้	จด	เขตเทศบาลตำบลบ้านส้อง
ทิศตะวันตก	จด	เทศบาลตำบลควนศรี
ทิศตะวันออก	จด	เขตองค์การบริหารส่วนตำบลเพิ่มพูนทรัพย์

แผนที่แสดงอาณาเขตเทศบาลตำบลพรุพี โดยสังเขป



ลักษณะภูมิประเทศ

ลักษณะภูมิประเทศของเทศบาลตำบลพรุฬห์เป็นพื้นที่ราบลุ่มสลับกับที่ราบและเชิงเขา

ลักษณะภูมิอากาศ

ลักษณะภูมิอากาศเป็นแบบร้อนชื้น มี ๒ ฤดู คือ ฤดูฝนและฤดูแล้ง ในฤดูฝน ฝนตกชุก มีปริมาณมากจนทำให้เกิดน้ำท่วมในบางหมู่บ้าน ส่วนในฤดูแล้งร้อนอบอ้าว ทำให้บางพื้นที่ในเขตเทศบาลตำบลพรุฬห์ ขาดแคลนน้ำ ดื่มน้ำใช้ในช่วงฤดูแล้ง

ลักษณะของดิน

ลักษณะของดินเป็นดินร่วนปนทราย ประมาณ ๗๕ % ดินเหนียวปนทราย ประมาณ ๒๕ %

ลักษณะของแหล่งน้ำ

มีแหล่งน้ำที่ใช้สำหรับ อุปโภค-บริโภค ซึ่งมีทั้งแหล่งน้ำตามธรรมชาติ และแหล่งน้ำที่เทศบาลตำบลพรุฬห์ดำเนินการสร้างขึ้น เพื่อให้มีแหล่งน้ำอุปโภคและบริโภคอย่างเพียงพอต่อความต้องการของประชาชนในตำบลพรุฬห์ ดังนี้

แหล่งน้ำตามธรรมชาติ

๑. ลำห้วย/คลอง	จำนวน ๗ สาย
๒. หนองน้ำ	จำนวน ๒ แห่ง
๓. บึง	จำนวน ๒ สาย

แหล่งน้ำที่สร้างขึ้น

๑. ประปาหมู่บ้าน	จำนวน ๑๘ แห่ง
๒. ประปาภูเขา	จำนวน ๑ แห่ง
๓. ฝาย	จำนวน ๒ แห่ง
๔. บ่อน้ำตื้นสาธารณะ	จำนวน ๗ แห่ง
๕. บ่อบาดาล	จำนวน ๑๐ แห่ง

ลักษณะของของไม้และป่าไม้

ในเขตเทศบาลตำบลพรุฬห์ มีป่าไม้ตามธรรมชาติ และมีต้นไม้ยืนต้นที่ชาวบ้านปลูกไว้เป็นพืชทางการเกษตร เช่น ต้นยางพารา ต้นสน ต้นทุเรียน ซึ่งในหมู่ที่ ๗ อยู่ในเขตอุทยานแห่งชาติได้ร่มเย็นป่าสงวนแห่งชาติป่าคลองน้ำเฒ่า และศูนย์วิจัยจุฬาภรณ์พัฒนา ๘

เขตการปกครอง

เทศบาลตำบลพรุฬห์ ประกอบไปด้วย ๗ หมู่บ้าน ดังนี้

หมู่ที่ ๑ บ้านตลาดพรุฬห์	ผู้ใหญ่ประพล หนูศรีแก้ว
หมู่ที่ ๒ บ้านทุ่งท้อ	ผู้ใหญ่สุวิทย์ พัฒน์สีทอง
หมู่ที่ ๓ บ้านอินทนิลงาม	ผู้ใหญ่พีระวัตร จำนงค์จิตร
หมู่ที่ ๔ บ้านคลองหินแทน	ผู้ใหญ่ไพโรจน์ ยงทิว
หมู่ที่ ๕ บ้านห้วยลวง	กำนันทรงศิลป์ ชูช่วยสุวรรณ
หมู่ที่ ๖ บ้านห้วยตอ	ผู้ใหญ่ธนรินทร์ สุขชาติพิย์
หมู่ที่ ๗ บ้านช่องช้าง	ผู้ใหญ่สุทัศน์ จันทร์พุ่ม

การเลือกตั้ง

เทศบาลตำบลพรุพี แบ่งเขตการเลือกตั้งเป็น ๒ เขต ดังนี้

- เขตเลือกตั้งที่ ๑ ประกอบด้วย

- หมู่ที่ ๑ ตลาดพรุพี
- หมู่ที่ ๒ บ้านทุ่งทือ
- หมู่ที่ ๕ บ้านห้วยล่ง

- เขตเลือกตั้งที่ ๒ ประกอบด้วย

- หมู่ที่ ๓ บ้านอินทนินงาม
- หมู่ที่ ๔ บ้านคลองหินแทน
- หมู่ที่ ๖ บ้านห้วยตอ
- หมู่ที่ ๗ บ้านช่องช้าง

ข้อมูลเกี่ยวกับจำนวนประชากร

เทศบาลตำบลพรุพี มีประชากรทั้งสิ้น จำนวน ๒,๑๗๑ คน ครัวเรือน รวม ๕,๖๓๙ คน แยกเป็น ชาย ๒,๗๑๙ คน หญิง ๒,๙๒๐ คน มีความหนาแน่นเฉลี่ย ๕๙.๐๔ คน/ตารางกิโลเมตร โดยจำแนกจำนวนประชากรได้ ดังนี้

หมู่ที่	ชื่อหมู่บ้าน	ชาย	หญิง	รวม	ครัวเรือน
๑	ตลาดพรุพี	๗๗๘	๘๒๕	๑,๖๐๓	๖๕๔
๒	บ้านทุ่งทือ	๑๗๔	๑๗๔	๓๔๘	๑๙๑
๓	บ้านอินทนินงาม	๓๑๗	๓๕๖	๖๗๓	๒๒๘
๔	บ้านคลองหินแทน	๓๓๙	๓๕๗	๖๙๖	๒๘๐
๕	บ้านห้วยล่ง	๓๗๗	๔๑๘	๗๙๕	๓๑๓
๖	บ้านห้วยตอ	๑๒๑	๑๔๑	๒๖๒	๙๘
๗	บ้านช่องช้าง	๖๑๓	๖๔๙	๑,๒๖๒	๔๐๗
รวม		๒,๗๑๙	๒,๙๒๐	๕,๖๓๙	๒,๑๗๑

(ข้อมูลจาก สำนักงานทะเบียนราษฎร อ.บ้านนาสาร ณ เดือนกุมภาพันธ์ ปี ๒๕๖๓)

การศึกษา

จากการสำรวจข้อมูลเบื้องต้นพบว่า ประชากรของตำบลพรุพี ประชากรอายุ ๑๕-๖๐ ปี ร้อยละ ๙๙ สามารถอ่านออกเขียนได้และคิดเลขอย่างง่ายได้ เด็กอายุ ๖-๑๔ ปี ร้อยละ ๑๐๐ ได้รับการศึกษาภาคบังคับ ๙ ปี ได้ศึกษาต่อชั้นมัธยมศึกษาปีที่ ๔ หรือเทียบเท่า เกิน ๕๐%

สถาบันการศึกษาที่ตั้งอยู่ในเขตเทศบาลตำบลพรุพี ดังนี้

๑. โรงเรียนประถมศึกษา จำนวน ๒ แห่ง
 - โรงเรียนบ้านห้วยล่ง
 - โรงเรียนบ้านควนเนียง
๒. โรงเรียนขยายโอกาส จำนวน ๒ แห่ง
 - โรงเรียนบ้านช่องช้าง
 - โรงเรียนราชประชานุเคราะห์ ๑๒

๓. โรงเรียนมัธยมศึกษา -โรงเรียนพรุพิพิทยาคม	จำนวน ๑ แห่ง
๔. โรงเรียนอนุบาลเอกชน - อนุบาลกาญจนา	จำนวน ๑ แห่ง
๕. ศูนย์พัฒนาเด็กเล็กเทศบาลตำบลพรุพิ - ศูนย์พัฒนาเด็กเล็กบ้านควนเนียง - ศูนย์พัฒนาเด็กเล็กบ้านช่องช้าง	จำนวน ๒ แห่ง
๖. โรงเรียนอนุบาลเทศบาลตำบลพรุพิ	
๗. ศูนย์การศึกษาจากระบบและการศึกษาตามอัธยาศัย - ศูนย์การศึกษาจากระบบและการศึกษาตามอัธยาศัยตำบลพรุพิ	จำนวน ๑ แห่ง
๘. ที่อ่านหนังสือพิมพ์ประจำหมู่บ้าน/ห้องสมุดประชาชน	จำนวน ๑ แห่ง

สาธารณสุข

จากการสำรวจข้อมูลเบื้องต้นพบว่า ประชาชนส่วนมากมีสุขภาพที่ดี มีการคัดกรองสุขภาพให้กับประชาชนกลุ่มเสี่ยง โรคที่มักเกิดขึ้นแก่ประชาชนในชุมชน เช่น โรคความดันโลหิต เบาหวาน โรคไข้เลือดออก และโรคอื่นๆ ซึ่งทางเทศบาลได้จัดกิจกรรมรณรงค์ให้ชุมชนเห็นความสำคัญของปัญหาด้านสาธารณสุข และมีการรณรงค์และพ่นหมอกควันป้องกันไข้เลือดออกในช่วงต้นฤดูฝนเป็นประจำทุกปี.

หน่วยงานด้านสาธารณสุขในตำบลพรุพิ

๑. โรงพยาบาลส่งเสริมสุขภาพตำบล	จำนวน ๒ แห่ง
๒. สถานพยาบาลเอกชน	จำนวน ๒ แห่ง
๓. ร้านขายยาแผนปัจจุบัน	จำนวน ๑ แห่ง
๔. ศูนย์สาธารณสุขมูลฐาน	จำนวน ๗ แห่ง
๕. สมาชิก อสม.ระดับตำบล	จำนวน ๑๒๕ คน
๖. อัตราการมีการใช้ส้วมราดน้ำ ๑๐๐ เปอร์เซนต์	

อาชญากรรม

เทศบาลตำบลพรุพิ ไม่มีเหตุอาชญากรรมเกิดขึ้น แต่มีเหตุการณ์ปัญหาการลักขโมยทรัพย์สินของประชาชน ซึ่งเทศบาลตำบลพรุพิก็ได้ดำเนินการป้องกันเหตุดังกล่าวเบื้องต้น โดยการติดตั้งกล้องวงจรปิดในจุดอับ จุดเสี่ยง เป็นบางส่วนและในอนาคตจะติดตั้งให้ครอบคลุมทั้งตำบล

ยาเสพติด

ยาเสพติดในตำบลพรุพิ มีการระบาดบางส่วน การแก้ไขปัญหามาของเทศบาลตำบลพรุพิสามารถทำได้ตามอำนาจหน้าที่เท่านั้น เช่น การรณรงค์ การประชาสัมพันธ์ การแจ้งเบาะแส การฝึกอบรมให้ความรู้ นอกเหนือจากอำนาจหน้าที่ ก็อำเภอรอหรือตำรวจแล้วแต่กรณีจะเป็นผู้รับผิดชอบ

การสังคมสงเคราะห์

เทศบาลตำบลพรุพิ ได้ดำเนินการด้านสังคมสงเคราะห์ ดังนี้

๑. ดำเนินการจ่ายเบี้ยยังชีพผู้สูงอายุ ผู้พิการ และผู้ป่วยเอดส์

๒. รับลงทะเบียนและประสานโครงการเงินอุดหนุนเพื่อการเลี้ยงดูเด็กแรกเกิด
๓. ประสานการทำบัตรผู้พิการ

การคมนาคม

เทศบาลตำบลพรุฬห์ มีเส้นทางคมนาคมในพื้นที่ ดังนี้

- ๑) ทางรถไฟ ได้แก่ สถานีรถไฟพรุฬห์ ,ป้ายจอดรถไฟคลองศูนย์
 - รถเร็วขบวนที่ ๑๗๓,๑๗๔ (กรุงเทพฯ-นครศรีธรรมราช)
 - รถท้องถิ่นขบวนที่ ๔๔๕,๔๔๖,๔๔๗,๔๔๘ (ขบวนท้องถิ่นทุกขบวน)
- ๒) ถนน ได้แก่
 - ทางหลวงแผ่นดิน สาย ๔๐๐๙ (นาสาร-บ้านส้อง)
 - ทางหลวงแผ่นดิน สาย ๔๒๒๙ (ช่องช้าง-เหมืองทวด)
 - ทางหลวงแผ่นดิน สาย ๔๑ (ถนนเอเชีย)
 - ถนนลาดยางในเขตเทศบาล จำนวน ๑๒ สายทาง
 - ถนนคอนกรีตในเขตเทศบาล จำนวน ๑๒ สายทาง
 - ถนนลูกรัง/หินแร่แอนไฮไดรท์ในเขตเทศบาล จำนวน ๓๕ สายทาง

การไฟฟ้า

การขยายเขตไฟฟ้า ปัจจุบันมีไฟฟ้าใช้ถึงครอบคลุมทั้ง ๗ หมู่บ้าน ทุกครัวเรือน ประมาณ ๑๐๐ เปอร์เซ็นต์ ปัญหาคือไฟฟ้าส่องสว่างทางสาธารณะหรือที่สาธารณะยังไม่สามารถดำเนินการให้ครอบคลุมพื้นที่ได้ทั้งหมด

ข้อมูลการใช้ไฟฟ้าของครัวเรือน ดังนี้

๑. หมู่ที่ ๑ จำนวน ๖๔๐ ครัวเรือน
๒. หมู่ที่ ๒ จำนวน ๑๘๕ ครัวเรือน
๓. หมู่ที่ ๓ จำนวน ๒๒๓ ครัวเรือน
๔. หมู่ที่ ๔ จำนวน ๒๗๑ ครัวเรือน
๕. หมู่ที่ ๕ จำนวน ๓๐๐ ครัวเรือน
๖. หมู่ที่ ๖ จำนวน ๙๗ ครัวเรือน
๗. หมู่ที่ ๗ จำนวน ๓๙๕ ครัวเรือน

การประปา

เทศบาลตำบลพรุฬห์ ได้ดำเนินการด้านกิจการประปาครอบคลุมทุกหมู่บ้าน จำนวน ๗ หมู่บ้าน สามารถให้บริการไม่ครอบคลุมทุกหลังคาเรือน คิดเป็น ๘๐ เปอร์เซ็นต์ และมีน้ำใช้ระดับตลอดทั้งปี ประปาของเทศบาลตำบลพรุฬห์ ยังไม่สามารถผลิตเป็นน้ำประปาดื่มได้ เนื่องจากต้องใช้งบประมาณในการดำเนินการจำนวนมาก

เทศบาลตำบลพรุฬห์ มีระบบประปาครอบคลุมพื้นที่ทั้งตำบล จำนวน ๗ หมู่บ้าน ดังนี้

๑. ประปาหมู่บ้าน จำนวน ๑๘ แห่ง
๒. ประปาภูเขา จำนวน ๑ แห่ง
๓. ฝาย จำนวน ๒ แห่ง
๔. บ่อบาดาล จำนวน ๑๐ แห่ง

โทรศัพท์

โทรศัพท์สาธารณะในพื้นที่ตำบลพรุพี ไม่มี ประชาชนส่วนใหญ่ใช้โทรศัพท์เคลื่อนที่ และโทรศัพท์บ้านในการติดต่อสื่อสารกัน และมีเสียงไร้สาย/เสียงตามสายประจำหมู่บ้านไม่ครอบคลุมทั้งตำบลพรุพี

ไปรษณีย์หรือการสื่อสารหรือการขนส่ง และวัสดุ ครุภัณฑ์

ที่ทำการไปรษณีย์ในพื้นที่ตำบลพรุพี จำนวน ๑ แห่ง

การเกษตร

ประชากรส่วนใหญ่ประกอบอาชีพ เกษตรกรรม ๗๐% ประกอบอาชีพ ค้าขาย ๕% รับราชการ / รัฐวิสาหกิจ ๕% รับจ้างทั่วไป ๒๐%

การประมง

ไม่มี

การปศุสัตว์

เป็นการประกอบกิจการในลักษณะอาชีพ ฟาร์มหมู หมูที่ ๒ ฟาร์มไก่ หมูที่ ๕ เลี้ยงในครัวเรือน การเลี้ยงสัตว์ไว้เพื่อใช้งาน และรับประทาน เช่น สุกร เป็ด ไก่ วัว กระบือ

การบริการ

- แหล่งบริการที่พักริมทางหรือโรงแรม จำนวน ๒ แห่ง
- ร้านอาหาร จำนวน ๕ แห่ง
- ร้านเสริมสวย จำนวน ๑๐ แห่ง

การท่องเที่ยว

ในเขตเทศบาลตำบลพรุพีมีแหล่งท่องเที่ยว สถานที่พักผ่อนหย่อนใจ ประกอบด้วย อนุสรณ์สถานบ้านช่องช้าง, ศูนย์วิจัยจุฬารักษ์พัฒนา ๘ ต้นน้ำคลองคันเบ็ด

อุตสาหกรรม

ในเทศบาลตำบลพรุพี มีโรงงานอุตสาหกรรม จำนวน ๔ โรงงาน เป็นโรงงานแปรรูปไม้ยางพารา

การพาณิชย์และกลุ่มอาชีพ

- การพาณิชย์และหน่วยธุรกิจเขตเทศบาล
 ๑. ร้านอาหาร/ของชำ จำนวน ๕๒ แห่ง
 ๒. ร้านอาหารอย่างเดียว จำนวน ๗ แห่ง
 ๓. ร้านเสริมสวย จำนวน ๑๐ แห่ง
 ๔. น้ำมันหลอดแก้ว/ปืมน้ำมัน จำนวน ๖ แห่ง
 ๕. ร้านซ่อมรถยนต์/จักรยานยนต์ จำนวน ๘ แห่ง
 ๖. ร้านวัสดุก่อสร้าง จำนวน ๒ แห่ง
 ๗. สถานที่รับซื้อน้ำยาง, ยางแผ่น จำนวน ๑๔ แห่ง
 ๘. โรงแรม จำนวน ๑ แห่ง
 ๙. สถานที่รับซื้อปาล์มน้ำมัน จำนวน ๒ แห่ง
 ๑๐. แปลงเพาะชำ จำนวน ๓ แห่ง

๑๑. ร้านจำหน่ายสินค้าเกษตร	จำนวน	๒ แห่ง
๑๒. ร้านคอมพิวเตอร์	จำนวน	๑ แห่ง
๑๓. ร้านรับบริการโอนเงิน	จำนวน	๑ แห่ง
๑๔. บริการเดินที่ให้เช่า	จำนวน	๒ แห่ง

กลุ่มอาชีพ จำนวน ๓ กลุ่ม

๑.กลุ่มเครื่องแกง ๒.กลุ่มวิสาหกิจชุมชนยางพารา ๓.กลุ่มไม้ผลตำบลพรุพี

แรงงาน

แรงงานในตำบลพรุพีส่วนใหญ่เป็นแรงงานต่างถิ่น และแรงงานต่างด้าว เช่น พม่า มอญ เขมร

การนับถือศาสนา

ประชาชนตำบลพรุพีส่วนใหญ่นับถือศาสนาพุทธ รองมาที่นับถือศาสนาอิสลามและศาสนาคริสต์ มีวัด จำนวน ๑ แห่ง คือ วัดสุคนธ์าวาส เป็นสถานที่ประกอบพิธีกรรมทางศาสนาของชาวตำบลพรุพีและพื้นที่ใกล้เคียง

ประเพณีและงานประจำปี

-ประเพณีขึ้นปีใหม่	ประมาณเดือน มกราคม
-ประเพณีสงกรานต์และสงฆ์น้ำพ้อท่านดำ	ประมาณเดือน เมษายน
-ประเพณีสารทเดือนสิบ	ประมาณเดือน ตุลาคม
-ประเพณีลอยกระทง	ประมาณเดือน พฤศจิกายน
-ประเพณีทำบุญวันเข้าพรรษา-ออกพรรษา	ประมาณเดือน กรกฎาคม-สิงหาคม

ภูมิปัญญาท้องถิ่น ภาษาถิ่น

ภูมิปัญญาท้องถิ่น ประชาชนในเขตเทศบาลได้อนุรักษ์ภูมิปัญญาท้องถิ่น ได้แก่ การทำไม้กวาดจากดอกหญ้า แพทย์แผนไทย

ภาษาถิ่น ภาษาที่ใช้ในการสื่อสารของประชาชนในตำบลพรุพี ใช้ภาษาใต้เป็นภาษาถิ่น

สินค้าพื้นเมืองและของที่ระลึก

สินค้าพื้นเมือง คือ ไม้กวาดดอกหญ้า ,สตูดอง
ของที่ระลึก คือ -

ทรัพยากรธรรมชาติ

น้ำ

ที่ใช้ในการอุปโภค-บริโภค เป็นน้ำที่ได้จากน้ำฝน และน้ำดิบจากแหล่งน้ำธรรมชาติ ผ่านกระบวนการของระบบประปา มีการเจาะบ่อบาดาลเพื่อนำน้ำใต้ดินมาใช้ในการบริโภค

ป่าไม้

ในเขตเทศบาลตำบลพรุพี มีป่าไม้ตามธรรมชาติ และมีต้นไม้ยืนต้นที่ชาวบ้านปลูกไว้เป็นพืชทางการเกษตร เช่น ต้นยางพารา ต้นสน ต้นยูคาลิปตัส ต้นทุเรียน เป็นต้น

ภูเขา

ในเขตเทศบาลตำบลพรุพี หมู่ที่ ๗ บ้านช่องช้าง เป็นพื้นที่ราบสูงติดภูเขา

คุณภาพของทรัพยากรธรรมชาติ

ในพื้นที่ของเทศบาลส่วนมากเป็นพื้นที่ที่เหมาะสมกับการทำเกษตรกรรม การเพาะปลูก ที่อยู่อาศัย ประกอบธุรกิจค้าขาย พื้นที่เพียงเล็กน้อยที่เป็นพื้นที่สาธารณะ ทรัพยากรธรรมชาติหลักได้แก่ ดิน น้ำ ต้นไม้ อากาศไม่มีมลพิษ

วิสัยทัศน์เทศบาลตำบลพรุณี

“ก้าวนำด้านการศึกษา พัฒนาเมืองน่าอยู่ สืบสานประเพณีวัฒนธรรมภูมิปัญญาท้องถิ่น ส่งเสริมการท่องเที่ยว จัดการทรัพยากรธรรมชาติและสิ่งแวดล้อม ”

ยุทธศาสตร์

- ยุทธศาสตร์ที่ ๑ ด้านส่งเสริมการศึกษา ศาสนา และวัฒนธรรม
- ยุทธศาสตร์ที่ ๒ ด้านความสงบเรียบร้อยของประชาชน
- ยุทธศาสตร์ที่ ๓ ด้านสาธารณสุขและสิ่งแวดล้อม
- ยุทธศาสตร์ที่ ๔ ด้านโครงสร้างพื้นฐานสาธารณูปโภค สาธารณูปการและการคมนาคม
- ยุทธศาสตร์ที่ ๕ ด้านพัฒนาสังคมและส่งเสริมสวัสดิการ
- ยุทธศาสตร์ที่ ๖ ด้านส่งเสริมวิสาหกิจชุมชนและส่งเสริมอาชีพ
- ยุทธศาสตร์ที่ ๗ ด้านพัฒนารายได้และเสริมสร้างเทศาภิบาล
- ยุทธศาสตร์ที่ ๘ ด้านส่งเสริมการมีส่วนร่วมของประชาชนในการพัฒนาท้องถิ่น
- ยุทธศาสตร์ที่ ๙ ด้านพัฒนาการเมืองและด้านบริหารจัดการ

เป้าประสงค์

๑. เด็ก เยาวชน ประชาชนมีคุณภาพที่ดี มีแหล่งเรียนรู้ มีภูมิคุ้มกัน รู้เท่าทันโลก
๒. การจัดกิจกรรมงานรัฐพิธี งานประเพณีท้องถิ่น และวันสำคัญทางศาสนา
๓. ประชาชนมีความปลอดภัยและสงบสุขเต็มศักยภาพ และระบบเครือข่ายสาธารณสุขที่

มีคุณภาพ

๔. พัฒนางานด้านสาธารณสุขให้มีประสิทธิภาพ และสร้างจิตสำนึกในการรักษา

สิ่งแวดล้อม

๕. ประชาชนได้รับบริการด้านสาธารณูปโภค สาธารณูปการอย่างทั่วถึง
๖. ส่งเสริมพัฒนาให้คนและสังคมเข้มแข็งสามารถช่วยเหลือตนเองได้ และดูแลผู้สูงอายุ ผู้

พิการผู้ด้อยโอกาส

๗. อบรมให้ความรู้คุณธรรมจริยธรรมให้แก่เยาวชนทั้งในและนอกระบบเพื่อพัฒนาและ

แก้ปัญหของชุมชน

๘. ประชาชนมีอาชีพ มีรายได้พอเพียง และมีความมั่นคงทางเศรษฐกิจ
๙. จัดทำระบบแผนที่ภาษีและทรัพย์สินให้แล้วเสร็จภายในปี งบประมาณ ๒๕๕๙-๒๕๖๐
๑๐. ประชาชนได้รับบริการด้วยความเป็นธรรม โปร่งใส มีส่วนร่วมในการพัฒนาท้องถิ่น
๑๑. ประชาชนได้รับบริการด้วยความเป็นธรรม โปร่งใส มีส่วนร่วมในการพัฒนาท้องถิ่น

ตัวชี้วัด

๑. จำนวนสถานศึกษาที่ได้รับการจัดสรรงบประมาณเพื่อส่งเสริมการศึกษาศูนย์เด็กเล็กมีความพร้อมที่จะร้อยละ ๘๐ ของนักเรียนในพื้นที่ได้รับการสอนเสริมภาษาให้บริการแก่ประชาชน จำนวนครั้งในการจัดกิจกรรมรัฐพิธี งานประเพณีท้องถิ่น และวันสำคัญทางศาสนา

๒. ประชาชนในพื้นที่ได้รับความปลอดภัยในชีวิตและทรัพย์สิน ประชาชนในพื้นที่ได้รับการบริการการแพทย์ฉุกเฉินเบื้องต้นร้อยละของอาสาสมัครป้องกันฝ่ายพลเรือนได้รับการฝึกฝนทบทวน ร้อยละของประชาชนที่ได้รับการช่วยเหลือบรรเทาสาธารณภัย เพิ่มประสิทธิภาพบูรณาการร่วมกับหน่วยงานต่างๆ เพื่อดูแลความสงบเรียบร้อยและป้องกันปัญหาต่างร่วมกัน

๓. ร้อยละของ อสม.ที่ได้รับการพัฒนาศักยภาพในการดูแลสุขภาพประชาชนเผยแพร่ ธรรมนูญประชาสัมพันธ์ และร่วมกับองค์กรที่ปฏิบัติงานสาธารณสุขในการป้องกันโรคติดต่อพัฒนาแหล่งสถานที่สาธารณะให้เป็นสถานที่พักผ่อนหย่อนใจ สร้างจิตสำนึกในการมีส่วนร่วมในการการรักษาความสะอาดบนท้องถนน และสถานที่สาธารณะอย่างถูกวิธีส่งเสริมการมีส่วนร่วมในการบริหารจัดการทรัพยากรธรรมชาติให้มีประสิทธิภาพจำนวนครั้งในการจัดกิจกรรมด้านกีฬาและนันทนาการ

๔. จำนวนถนนที่เพิ่มขึ้นและได้รับการบำรุงรักษา จำนวนถนนที่บุกเบิกใหม่พร้อมระบบการระบายน้ำ จำนวนประปาที่ได้มาตรฐาน จำนวนแหล่งน้ำสำหรับสร้างระบบประปา จำนวนสาธารณสุขปโภคและสาธารณสุขการที่เพิ่มขึ้นและได้รับการบำรุงรักษา จำนวนป้าย ถนน ซื่อซอยในหมู่บ้าน

๕. จำนวนประชาชนที่มีส่วนร่วมในการพัฒนาท้องถิ่นตามระบอบประชาธิปไตย จำนวนผู้สูงอายุ ผู้พิการ และผู้ด้อยโอกาส ได้รับการส่งเสริมช่วยเหลืออย่างทั่วถึง ประชาชนในเขตเทศบาลได้รับสวัสดิการอย่างทั่วถึง เด็กและเยาวชนทั้งในและนอกระบบมีคุณธรรมและจริยธรรม ครอบครัวมีความอบอุ่นและชุมชนเข้มแข็ง เพิ่มประสิทธิภาพในการบูรณาการร่วมกับหน่วยงานต่างๆ เพื่อแก้ปัญหาสังคม

๖. จำนวนกลุ่มอาชีพที่ได้รับการสนับสนุนส่งเสริมประกอบอาชีพ ส่งเสริมยกระดับและพัฒนาสินค้าเกษตรให้ได้มาตรฐาน อบรมให้ความรู้การประกอบอาชีพที่ได้มาตรฐานเพื่อเข้าสู่ตลาดเสรีอาเซียน ศูนย์บริหารและถ่ายทอดเทคโนโลยีการเกษตรตำบลเป็น แหล่งเรียนรู้เศรษฐกิจพอเพียงและท่องเที่ยวเชิงเกษตร พัฒนาแหล่งท่องเที่ยวและกิจกรรมการท่องเที่ยวเป็นเอกลักษณ์ตำบลให้ตอบรับกระแสการท่องเที่ยว สามารถพัฒนาสินค้าเป็นหนึ่งในตำบลหนึ่งผลิตภัณฑ์ (OTOP) และสินค้าที่ระลึกได้มาตรฐาน

๗. สามารถจัดเก็บภาษีได้อย่างเป็นระบบทั่วถึงและเป็นธรรม รายได้จากการจัดเก็บภาษีเพิ่มมากขึ้น มีรายได้จากการพัฒนาเทศพาณิชย์เพิ่มมากขึ้น

๘. จำนวนประชาชนที่ส่งเสริม สนับสนุนการพัฒนาประชาธิปไตยภาคพลเมือง การพัฒนาศักยภาพผู้นำชุมชนและประชาชนทั่วไป จำนวนผู้แทนชุมชนที่มีส่วนร่วมในการพัฒนาท้องถิ่น การจัดซื้อจัดจ้างในด้านต่างๆ จำนวนกลุ่มอาชีพที่ได้รับการสนับสนุนการประกอบอาชีพ จำนวนประชาชนที่มีส่วนร่วมในการพัฒนาท้องถิ่น ตามระบอบประชาธิปไตยอันมีพระมหากษัตริย์เป็นประมุข

๙. จำนวนบุคลากรของหน่วยงานที่ได้รับการอบรมเพิ่มพูนความรู้ในการปฏิบัติงาน จำนวนการให้บริการ การบริหารจัดการองค์กรที่มีประสิทธิภาพ โปร่งใส ตามหลักการบริการกิจการบ้านเมืองที่ดีเพิ่มขึ้น จำนวนเครื่องมือเครื่องใช้ เทคโนโลยีที่ทันสมัย ที่สามารถเพิ่มประสิทธิภาพในการปฏิบัติราชการและการให้บริการประชาชนที่เพิ่มขึ้น

กลยุทธ์

ยุทธศาสตร์ ด้านส่งเสริมการศึกษา ศาสนา และวัฒนธรรม

๑.๑ สนับสนุนการศึกษาในระบบ นอกระบบ การศึกษาตามอัธยาศัย และการศึกษาพิเศษ ในเขตเทศบาลตำบลพรุพีตามอำนาจหน้าที่ ตามที่กฎหมายบัญญัติ

๑.๒ เพิ่มประสิทธิภาพการดูแลศูนย์พัฒนาเด็กเล็กให้เหมาะสมกับวัยของเด็ก เพื่อเตรียมความพร้อมของเด็กที่จะเข้าสู่การศึกษาระดับอนุบาลต่อไป

๑.๓ เพิ่มประสิทธิภาพ ในการจัดการศึกษาในระดับประถมศึกษาและมัธยมศึกษา เพื่อเตรียมความพร้อมเข้าสู่การเปิดเสรีอาเซียน (AEC) โดยจัดให้มีการเรียนภาษาที่ ๒ (ภาษาอังกฤษโดยครูเจ้าของภาษาโดยตรง) และจัดตั้งศูนย์การสอนเสริมสำหรับนักเรียนที่ไม่สามารถเข้าไปเรียนในตัวเมืองได้

๑.๔ สนับสนุนการจัดงานรัฐพิธีวันเฉลิมพระชนมพรรษา งานรำลึกวีระชนอนุสรณ์สถานบ้านช่องช้าง งานประเพณีท้องถิ่น และวันสำคัญทางศาสนา

ยุทธศาสตร์ ด้านความสงบเรียบร้อยของประชาชน

๒.๑ ติดตั้งกล้องวงจรปิด ตามจุดสกัดที่สำคัญทั่วทั้งตำบลพรุพี เพื่อป้องกันปัญหาอาชญากรรมและปัญหาอื่น ๆ

๒.๒ เพิ่มสมรรถนะหน่วยบริการ การแพทย์ฉุกเฉินของเทศบาลตำบลพรุพี โดยพัฒนาศักยภาพของผู้ปฏิบัติงาน จัดหาวัสดุ อุปกรณ์การแพทย์ฉุกเฉินและสิ่งจำเป็นอื่นๆ ที่ทันสมัยและมีประสิทธิภาพ

๒.๓ จัดให้มีการฝึกทบทวนอาสาสมัครป้องกันภัยฝ่ายพลเรือนตามความเหมาะสม

๒.๔ จัดตั้งศูนย์บรรเทาสาธารณภัยเพื่อให้บริการประชาชนได้ตลอดเวลา

๒.๕ บูรณาการร่วมกับหน่วยงานต่างๆ เพื่อดูแลความสงบเรียบร้อยและป้องกันปัญหาต่างๆ ที่เกิดขึ้นในเขตเทศบาล

ยุทธศาสตร์ ด้านสาธารณสุขและสิ่งแวดล้อม

๓.๑ ส่งเสริมพัฒนาศักยภาพของกลุ่มอาสาสมัครสาธารณสุขมูลฐาน (อสม.) ในการดูแลสุขภาพของประชาชน

๓.๒ บูรณาการร่วมกับองค์กรที่ปฏิบัติงานด้านสาธารณสุขเพื่อส่งเสริมสุขภาพ อนามัย การรักษาพยาบาล และการป้องกันระงับโรคติดต่อพร้อมรณรงค์ให้ประชาชนใส่ใจสุขภาพอนามัยของตนเอง

๓.๓ สนับสนุนให้มีสถานที่สาธารณะเพื่อเป็นสถานที่ออกกำลังกายและ ที่พักผ่อนหย่อนใจ

๓.๔ จัดให้มีการรักษาความสะอาดบนท้องถนน สถานที่สาธารณะรวมทั้งการจัดเก็บขยะมูลฝอยและสิ่งปฏิกูลอย่างถูกวิธี

๓.๕ ประสานความร่วมมือระหว่างเทศบาล ชุมชน โรงงานอุตสาหกรรม เหมืองแร่ในเขตเทศบาลตำบลพรุพี เพื่อควบคุมและแก้ปัญหามลพิษต่าง ๆ อย่างมีระบบตามที่กฎหมายบัญญัติ

๓.๖ ส่งเสริมสนับสนุนด้านการกีฬา ทุกประเภท ทุกระดับ และรณรงค์ให้ประชาชนใส่ใจในด้านสุขภาพพลานามัยของตนเองโดยการออกกำลังกายเพื่อสุขภาพ

ยุทธศาสตร์ ด้านโครงสร้างพื้นฐานสาธารณูปโภค สาธารณูปการและการคมนาคม

๔.๑ สนับสนุนงบประมาณ เพื่อพัฒนาศักยภาพด้านสาธารณูปโภค สาธารณูปการ และด้านคมนาคม โดยมุ่งเน้นการก่อสร้างเพื่อการคมนาคมที่ถาวร

๔.๒ ดำเนินการด้านโครงสร้างพื้นฐานด้านคมนาคมบุกเบิกถนนปรับปรุง ซ่อมแซม (ภายใต้ นโยบายซ่อมก่อนสร้าง) ให้มีความพร้อมในการใช้งานได้ตลอดเวลา รวมถึงการวางระบบการระบายน้ำตามความเหมาะสมของสภาพพื้นที่

๔.๓ จัดระบบประปาหมู่บ้านให้บริการประชาชนที่มีประสิทธิภาพและ บริการอย่างทั่วถึง

๔.๔ จัดหาแหล่งน้ำ เพื่อสร้างระบบประปาใหม่ที่ไ้ระบบมาตรฐาน
๔.๕ ขยายเขตปรับปรุงระบบจำหน่ายไฟฟ้าให้เพียงพอกับการเพิ่มของจำนวนครัวเรือน และจัดให้มีระบบไฟแสงสว่างบนถนนสายหลักทุกหมู่บ้าน

๔.๖ จัดทำป้าย บอกรหัสถนน ชื่อซอย ในหมู่บ้านเพื่อความสะดวกแก่การสัญจร
ยุทธศาสตร์ ด้านพัฒนาสังคมและส่งเสริมสวัสดิการ

๕.๑ ส่งเสริมสนับสนุนให้ประชาชนมีส่วนร่วมในกิจกรรมต่าง ๆ กิจกรรมเวทีประชาชน การประชุมอบรมเพื่อประสานความคิดเห็นในการทำงาน ให้เกิดประสิทธิภาพมากขึ้น

๕.๒ สนับสนุนการดูแลสวัสดิการ ผู้สูงอายุ ผู้พิการและผู้ด้อยโอกาส

๕.๓ ส่งเสริม สนับสนุนให้ประชาชนในเขตเทศบาลตำบลพรุฑีมีสวัสดิการอย่างทั่วถึง

๕.๔ ส่งเสริมให้มีการฝึกอบรมคุณธรรมจริยธรรมให้แก่เด็กเยาวชนทั้งในระบบและนอกระบบ

๕.๕ ส่งเสริมสถาบันครอบครัวและสร้างความเข้มแข็งในองค์กรชุมชน เพื่อพัฒนาและแก้ปัญหาของชุมชนอย่างยั่งยืน

๕.๖ บูรณาการส่วนราชการ ภาคเอกชน องค์กรชุมชน และประชาชน เพื่อแก้ปัญหาสังคม

ยุทธศาสตร์ ด้านส่งเสริมวิสาหกิจชุมชนและส่งเสริมอาชีพ

๖.๑ ส่งเสริมและสนับสนุนสภาองค์กรชุมชน พัฒนากลุ่มองค์กรต่าง ๆ เพื่อขยายผลสู่การพัฒนาที่ยั่งยืน

๖.๒ ส่งเสริมสนับสนุนสถาบันการเงินเกษตรกร เพื่อเสริมสร้างสภาพคล่องของวิสาหกิจชุมชนและด้านการเงินของประชาชน

๖.๓ ส่งเสริมทางวิชาการ เพื่อสร้างความเข้าใจในการประกอบอาชีพด้านวิชาการและเทคโนโลยี เพื่อเข้าสู่ตลาดเสรีอาเซียน

๖.๔ ส่งเสริม สนับสนุนให้ศูนย์บริการและถ่ายทอดเทคโนโลยีการเกษตรตำบลเป็นแหล่งเรียนรู้เศรษฐกิจพอเพียงและแหล่งท่องเที่ยวเชิงเกษตร

๖.๕ ส่งเสริมการท่องเที่ยวเชิงประวัติศาสตร์และการท่องเที่ยวโดยชุมชน (CBT) ตลอดจนเปิดแหล่งท่องเที่ยวใหม่ตามศักยภาพของเทศบาลตำบลพรุฑี

๖.๖ พัฒนาภูมิปัญญาท้องถิ่น เสริมสร้างศักยภาพของกลุ่มอาชีพต่าง ๆ ให้สามารถพัฒนาสินค้าเป็นหนึ่งในตำบลหนึ่งผลิตภัณฑ์ (OTOP) และสินค้าของที่ระลึก

ยุทธศาสตร์ ด้านพัฒนารายได้และเสริมสร้างเทศพาณิชย์

๗.๑ จัดทำระบบแผนที่ภาษีและทะเบียนทรัพย์สินเพื่อเพิ่มประสิทธิภาพในการจัดเก็บภาษีรายได้อย่างทั่วถึงและเป็นธรรม

๗.๒ บริการจัดเก็บภาษีนอกพื้นที่เพื่อเพิ่มประสิทธิภาพในการจัดเก็บภาษีเป็นการอำนวยความสะดวกและให้คำปรึกษาแก่ประชาชนผู้เสียภาษี

๗.๓ ส่งเสริมให้มีเทศพาณิชย์ ตามความจำเป็นและเหมาะสมสำหรับการพัฒนารายได้ของเทศบาลตำบลพรุฑี

ยุทธศาสตร์ ด้านส่งเสริมการมีส่วนร่วมของประชาชนในการพัฒนาท้องถิ่น

๘.๑ จัดตั้งชุมชนตามหนังสือกระทรวงมหาดไทย จัดทำแผนแม่บท ชุมชน และสนับสนุนให้มีการคัดเลือกคณะกรรมการชุมชนอย่างเป็นรูปธรรม พร้อมจัดสรรงบประมาณ ให้แก่ชุมชนองค์กรชุมชนตามความเหมาะสม

๘.๒ ให้ผู้แทนชุมชนมีส่วนร่วมในการจัดทำแผนพัฒนา แผนจัดซื้อ จัดจ้าง และจัดตั้งคณะกรรมการที่ปรึกษาเทศบาลในด้านต่าง ๆ

๘.๓ สนับสนุนส่งเสริมให้มีการจัดตั้งกลุ่มพลังมวลชนต่าง ๆ สนับสนุนให้สภาองค์กรชุมชน ดำเนินกิจกรรมตามภารกิจ (พรบ. สภาองค์กรชุมชน ๒๕๕๑) ให้สอดคล้องกับกรอบและนโยบายของการพัฒนาของเทศบาลตำบลพรุพี

๘.๔ ส่งเสริมการมีส่วนร่วมของภาคประชาชนในการบริหารงานตั้งแต่ร่วมคิด ร่วมทำ ร่วมตรวจสอบ และการให้ความรู้ด้านการเมืองการปกครองในระบอบประชาธิปไตยแก่ประชาชน และผู้นำท้องถิ่นทุกรูปแบบ

ยุทธศาสตร์ ด้านพัฒนาการเมืองและด้านบริหารจัดการ

๘.๑ ส่งเสริมสนับสนุนพัฒนาศักยภาพของบุคลากรด้านการศึกษา ศึกษาดูงานและการฝึกอบรมตามความจำเป็น และส่งเสริมสนับสนุนบุคลากรให้มีความก้าวหน้าในตำแหน่งตามศักยภาพและความพร้อมของแต่ละบุคคล

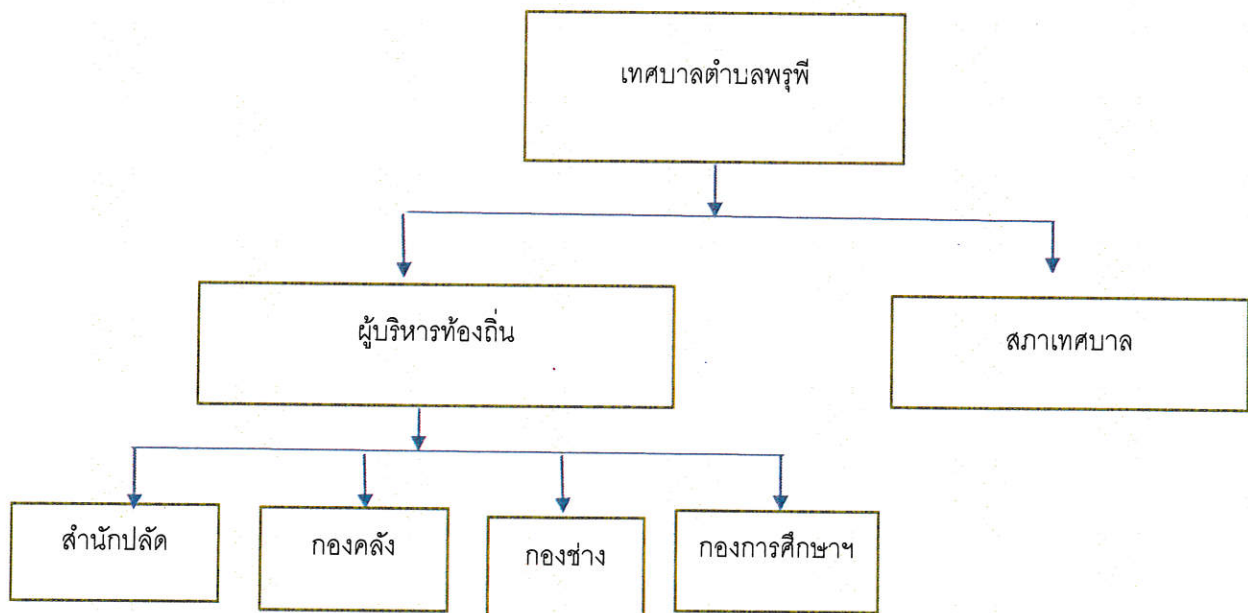
๘.๒ ปรับปรุงโครงสร้างส่วนราชการของเทศบาลตำบลพรุพีเพื่อพัฒนาศักยภาพการบริการตามหลักบริหารจัดการบ้านเมืองที่ดี หรือหลักธรรมาภิบาล ให้มีประสิทธิภาพและการบริการประชาชนมากขึ้น

๘.๓ ปรับปรุงสถานที่ปฏิบัติงานและสถานศึกษา เพิ่มประสิทธิภาพในการบริการประชาชน สนับสนุนให้มีการใช้เทคโนโลยี และการสื่อสารที่ทันสมัย

จุดยืนทางยุทธศาสตร์

“จัดบริการสาธารณะ ด้านต่างๆ ตามแผนงาน ให้ได้มาตรฐาน ”

โครงสร้างองค์กรปกครองส่วนท้องถิ่น เทศบาลตำบลพรุพี



บทที่ 3

แนวทางการบริหารจัดการความเสี่ยงของเทศบาลตำบลพรุฬห์

แนวทางการดำเนินการบริหารจัดการความเสี่ยง

เทศบาลตำบลพรุฬห์ ได้แต่งตั้งคณะกรรมการบริหารจัดการความเสี่ยงของเทศบาลตำบลพรุฬห์ โดยมีขั้นตอนการดำเนินการ หลักเกณฑ์ในการวิเคราะห์ ประเมินผล และการจัดการความเสี่ยง อย่างเหมาะสมตามกระบวนการบริหารจัดการความเสี่ยงตามมาตรฐาน COSO (Committee of Sponsoring Organization of the Tread Way Commission) ดังนี้

1. การกำหนดเป้าหมายการบริหารจัดการความเสี่ยง (Objective Setting)
2. การระบุความเสี่ยงต่างๆ (Event identification)
3. การประเมินความเสี่ยง (Risk Assessment)
4. กลยุทธ์ที่ใช้ในการจัดการกับแต่ละความเสี่ยง (Risk Response)
5. กิจกรรมการบริหารจัดการความเสี่ยง (Control Activities)
6. ข้อมูลและการสื่อสารด้านการบริหารจัดการความเสี่ยง (Information and Communication)
7. การติดตามผลและเฝ้าระวังความเสี่ยงต่างๆ (Monitoring)

รวมทั้ง เทศบาลตำบลพรุฬห์ได้พิจารณาปัจจัยเสี่ยงจากด้านต่าง ๆ โดยนำแนวคิดเรื่องธรรมาภิบาลที่เกี่ยวข้องในแต่ละด้านมาเป็นปัจจัยในการวิเคราะห์ความเสี่ยงด้วย ซึ่งความเสี่ยงเรื่องธรรมาภิบาลที่อาจเกิดขึ้นจากการดำเนินแผนงาน/โครงการ เพื่อให้เป็นไปตามหลักธรรมาภิบาล (Good Governance) ได้แก่

1. หลักประสิทธิผล (Effectiveness)
2. หลักประสิทธิภาพ (Efficiency)
3. หลักการมีส่วนร่วม (Participation)
4. หลักความโปร่งใส (Transparency)
5. หลักการตอบสนอง (Responsiveness)
6. หลักการรับผิดชอบ (Accountability)
7. หลักนิติธรรม (Rule of Law)
8. หลักการกระจายอำนาจ (Decentralization)
9. หลักความเสมอภาค (Equity)
10. หลักมุ่งเน้นฉันทามติ (Consensus Oriented)

โครงสร้างการบริหารจัดการความเสี่ยง (Risk Management organization)

เพื่อให้การบริหารจัดการความเสี่ยงของเทศบาลตำบลพรุฬห์ บรรลุวัตถุประสงค์ของหน่วยงานรวมถึงเพื่อเพิ่มศักยภาพ และขีดความสามารถให้เทศบาลตำบลพรุฬห์ได้ดำเนินการไปด้วยความเรียบร้อยถูกต้อง และ

เกิดประโยชน์สูงสุดในการบริหารจัดการ จึงได้แต่งตั้งคณะกรรมการบริหาร จัดการความเสี่ยงของเทศบาล ตำบลพรุพี ดังนี้

- | | |
|-----------------------------|---------------------|
| ๑. ปลัดเทศบาล | ประธานกรรมการ |
| ๒. ผู้อำนวยการกองคลัง | กรรมการ |
| ๓. ผู้อำนวยการกองช่าง | กรรมการ |
| ๔. ผู้อำนวยการกองการศึกษาฯ | กรรมการ |
| ๕. หัวหน้าสำนักปลัด | กรรมการ |
| ๖. หัวหน้าฝ่ายปกครอง | กรรมการ |
| ๗. หัวหน้าฝ่ายการเงินฯ | กรรมการ |
| ๘. นักวิเคราะห์นโยบายและแผน | กรรมการและเลขานุการ |

โดยให้คณะกรรมการบริหารจัดการความเสี่ยงของเทศบาลตำบลพรุพี มีหน้าที่ ดังนี้

- (1) จัดทำแผนการบริหารจัดการความเสี่ยง
- (2) ติดตามประเมินผลการบริหารจัดการความเสี่ยง
- (3) จัดทำรายงานผลตามแผนการบริหารจัดการความเสี่ยง
- (4) พิจารณาทบทวนแผนการบริหารจัดการความเสี่ยง

นโยบาย วัตถุประสงค์การบริหารจัดการความเสี่ยง

เพื่อให้เทศบาลตำบลพรุพี มีระบบในการบริหารจัดการความเสี่ยง โดยการบริหารปัจจัย และควบคุมกิจกรรมรวมทั้งกระบวนการดำเนินงานต่าง ๆ เพื่อลดมูลเหตุผลของแต่ละโอกาสที่เทศบาลตำบลพรุพีเกิดความเสียหาย ให้ระดับความเสี่ยงและขนาดความเสี่ยงที่จะเกิดขึ้นในอนาคตอยู่ในระดับที่ยอมรับได้ โดยคำนึงถึงการบรรลุเป้าหมายของเทศบาลตำบลพรุพีตามยุทธศาสตร์ที่สำคัญ โดยมีการแต่งตั้งคณะกรรมการบริหารจัดการความเสี่ยงของเทศบาลตำบลพรุพี เพื่อวางระบบการควบคุมภายในของเทศบาลตำบลพรุพี และได้กำหนดนโยบายการบริหารจัดการความเสี่ยง ดังนี้

1. ให้มีระบบและกระบวนการบริหารจัดการความเสี่ยง โดยมีเอกสารแสดงแนวทางและระบุปัจจัยความเสี่ยงให้ทราบทุกหน่วยงานในเทศบาลตำบลพรุพี
2. การบริหารความเสี่ยงจะต้องครอบคลุมทุกระดับ และทุกหน่วยงานในเทศบาลตำบลพรุพี ทั้งที่มีสาเหตุจากปัจจัยภายในและภายนอกเพื่อช่วยให้องค์กรสามารถดำเนินงานอย่างมีประสิทธิภาพและประสิทธิผล
3. ให้ทุกหน่วยงานในเทศบาลตำบลพรุพี รวมทั้งผู้บริหารทุกระดับเข้าใจ และให้ความสำคัญกับการบ่งชี้และการควบคุมความเสี่ยงมีวิธีการและแนวทางการปฏิบัติที่เป็นแนวทางเดียวกันใน การระบุประเมินและจัดการความเสี่ยง
4. ให้มีการกำหนดกระบวนการบริหารจัดการความเสี่ยงให้เป็นมาตรฐานเดียวกันทั้งองค์กร
5. ให้มีการนำเทคโนโลยีสารสนเทศมาใช้ในการจัดการที่ดี
6. ให้นำระบบการบริหารจัดการความเสี่ยงไปปฏิบัติเป็นส่วนหนึ่งของงานจนเกิดเป็นนวัตกรรมองค์กร และเป็นส่วนหนึ่งของการดำเนินงานตามปกติ

7. ให้มีการติดตามและประเมินผลการบริหารจัดการความเสี่ยง มีการทบทวน และปรับปรุงอย่างสม่ำเสมอ

บทบาทหน้าที่ของผู้เกี่ยวข้องกับการบริหารจัดการความเสี่ยง

1. ผู้บริหารเทศบาล ทำหน้าที่กำหนดนโยบายและแต่งตั้งคณะกรรมการบริหารจัดการความเสี่ยงและกำกับดูแลให้มีการดำเนินการตามแผนบริหารจัดการความเสี่ยง

2. คณะกรรมการบริหารจัดการความเสี่ยง ทำหน้าที่จัดเตรียมข้อมูล/เอกสารเพื่อทบทวนแผนงาน/โครงการที่สอดคล้องกับประเด็นยุทธศาสตร์ คัดเลือกโครงการ จัดทำแผนบริหารจัดการความเสี่ยง รวมทั้งติดตามความก้าวหน้าของการดำเนินการและรายงานสรุปผลการดำเนินงานตามแผนการบริหารจัดการความเสี่ยงต่อผู้บริหารเทศบาล

3. ผู้บริหารระดับสำนัก/กอง/ฝ่าย/งาน ทำหน้าที่ศึกษาทำความเข้าใจเกี่ยวกับการบริหารความเสี่ยง ให้มีความรู้กับบุคลากรในหน่วยงาน และจัดให้มีการบริหารจัดการความเสี่ยงในหน่วยงาน รวมทั้งติดตามและประเมินผลอย่างต่อเนื่องและสม่ำเสมอ

4. บุคลากรในหน่วยงาน ทำหน้าที่ทำความเข้าใจ และดำเนินการตามแผนการบริหารจัดการความเสี่ยง

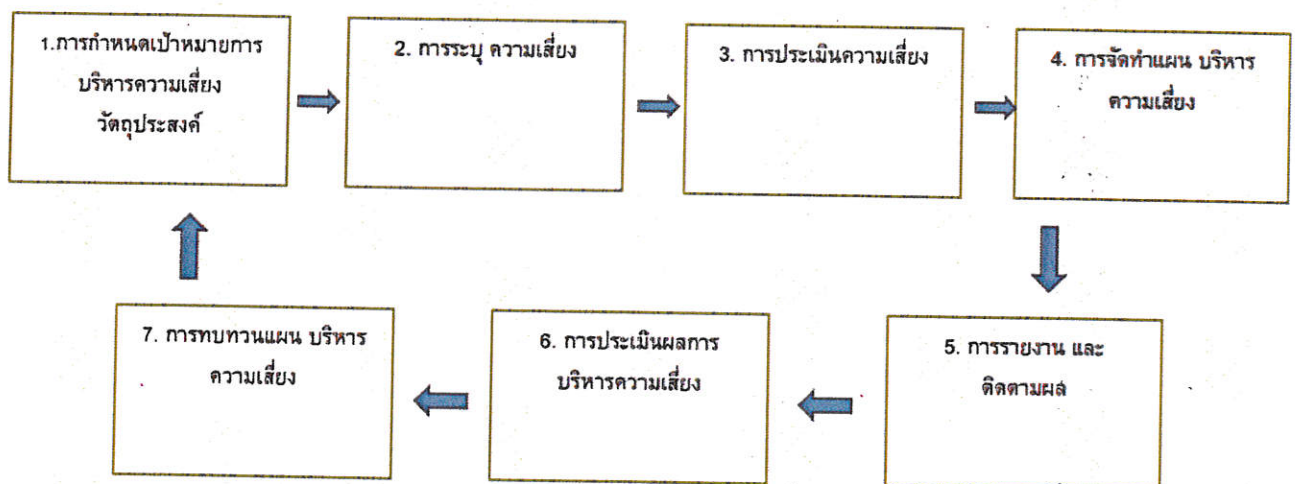
บทที่ 4

กระบวนการบริหารจัดการความเสี่ยง

เทศบาลตำบลพรุพี ใช้กระบวนการบริหารความเสี่ยงมาตรฐาน COSO (Committee of Sponsoring Organization of the Tread Way Commission) ที่มีขั้นตอนดำเนินการ หลักเกณฑ์ในการ วิเคราะห์ ประเมิน และจัดการความเสี่ยงอย่างเหมาะสมโดยกำหนดแนวทางการควบคุมเพื่อป้องกัน/ลดความเสี่ยงให้อยู่ ในระดับที่ยอมรับได้ กระบวนการดังกล่าวจะสำเร็จได้ต้องมีการสื่อสารให้กับบุคลากรในองค์กรได้มีความรู้ ความเข้าใจในเรื่องการบริหารความเสี่ยงในทิศทางเดียว และควรจัดทำระบบสารสนเทศเพื่อการวิเคราะห์ ประเมินความเสี่ยงกระบวนการและขั้นตอนการบริหารจัดการความเสี่ยงของเทศบาลตำบลพรุพี ที่ได้ ดำเนินการตามมาตรฐาน COSO มี ๗ ขั้นตอน ดังนี้

๑. การกำหนดเป้าหมายการบริหารความเสี่ยง (Objective Setting)
๒. การระบุความเสี่ยงต่าง ๆ
๓. การประเมินความเสี่ยง
๔. กลยุทธ์ที่ใช้ในการจัดการกับแต่ละความเสี่ยง
๕. กิจกรรมการบริหารจัดการความเสี่ยง (Control Activities)
๖. ข้อมูลและการสื่อสารด้านการบริหารจัดการความเสี่ยง (Information and Communication)
๗. การติดตามผลและเฝ้าระวังความเสี่ยงต่าง ๆ (Monitoring)

แผนภาพกระบวนการบริหารจัดการความเสี่ยงของเทศบาลตำบลพรุพี



๔.๑ การกำหนดเป้าหมายการบริหารความเสี่ยง (Objective Setting)

- ๑) จัดวางระบบควบคุมภายในและติดตามประเมินผล
 - ๑) ปรับปรุงคำสั่งแต่งตั้งคณะกรรมการติดตามประเมินระบบการควบคุมภายใน
 - ๒) รายงานติดตามประเมินระบบการควบคุมภายในระดับหน่วยงานย่อยและระดับองค์กร
 - ๓) รายงานผลการติดตามประเมินระบบการควบคุมภายในให้ผู้ตรวจสอบภายในสอบทาน
- ๒) การบริหารและจัดการความเสี่ยง
 - ๑) จัดทำแผนการบริหารจัดการความเสี่ยง
 - ๒) ติดตามและประเมินผลการบริหารจัดการความเสี่ยง
 - ๓) จัดทำรายงานผลตามแผนการบริหารจัดการความเสี่ยง
 - ๔) พิจารณาบททวนแผนการบริหารจัดการความเสี่ยง

๔.๒ การระบุความเสี่ยง (Event identification)

ความเสี่ยง (Risk) หมายถึง โอกาสที่จะเกิดความผิดพลาด ความเสียหาย การรั่วไหลความสูญเปล่า หรือเหตุการณ์ที่ไม่พึงประสงค์ ซึ่งอาจเกิดขึ้นในอนาคต และมีผลกระทบหรือทำให้การดำเนินงานไม่ประสบความสำเร็จตามวัตถุประสงค์และเป้าหมายขององค์กร ทั้งในด้านกลยุทธ์การปฏิบัติงาน การเงิน เวลา และการบริหาร โดยความเสี่ยงนี้จะถูกวัดด้วยผลกระทบ (Impact) ที่ได้รับและโอกาสที่จะเกิด (Likelihood) ของเหตุการณ์ซึ่งเป็นความเสี่ยงตามความหมายทั่วไป

สำหรับความเสี่ยงของเทศบาลนั้น หมายถึง เหตุการณ์/การกระทำใด ๆ ที่อาจจะเกิดขึ้นภายในสถานการณ์ที่ไม่แน่นอน และจะส่งผลกระทบต่อหรือสร้างความเสียหาย (ทั้งที่เป็นตัวเงิน และไม่เป็นตัวเงิน) หรือก่อให้เกิดความล้มเหลวหรือลดโอกาสที่จะบรรลุเป้าหมายของแผนงาน/โครงการที่สำคัญในแต่ละประเด็น ยุทธศาสตร์ตามที่ระบุในเทศบัญญัติงบประมาณรายจ่ายประจำปี

ปัจจัยเสี่ยง (Risk Factor) หมายถึง ต้นเหตุหรือสาเหตุที่มาของความเสี่ยงที่จะทำให้ไม่บรรลุวัตถุประสงค์ที่กำหนดไว้โดยต้องระบุได้ด้วยว่าเหตุการณ์นั้นจะเกิดที่ไหน เมื่อใด และเกิดขึ้นได้อย่างไรและทำไม ทั้งนี้ สาเหตุของความเสี่ยงที่ระบุควรเป็นสาเหตุที่แท้จริง เพื่อจะได้วิเคราะห์และกำหนดมาตรการลดความเสี่ยงในภายหลังได้อย่างถูกต้อง ในการวิเคราะห์ความเสี่ยงนั้น เทศบาลจะพิจารณาปัจจัยเสี่ยงจากด้านต่าง ๆ โดยนำแนวคิดเรื่องธรรมาภิบาลที่เกี่ยวข้องในแต่ละด้านมาเป็นปัจจัยในการวิเคราะห์ความเสี่ยงด้วย ทั้งนี้ความเสี่ยงเรื่องธรรมาภิบาลที่อาจเกิดขึ้น

จากการดำเนินแผนงาน/โครงการ เพื่อให้เป็นไปตามหลักธรรมาภิบาล (Good Governance) ได้แก่

๑. ประสิทธิภาพ (Effectiveness)
๒. ประสิทธิภาพ (Efficiency)
๓. การมีส่วนร่วม (Participation)
๔. ความโปร่งใส (Transparency)
๕. การตอบสนอง (Responsiveness)
๖. ภาระรับผิดชอบ (Accountability)
๗. นิติธรรม (Rule of Law)
๘. การกระจายอำนาจ (Decentralization)
๙. ความเสมอภาค (Equity)
๑๐. หลักมุ่งเน้นฉันทามติ (Consensus Oriented)

ความหมายองค์ประกอบตามหลักธรรมาภิบาล

หลักประสิทธิผล (Effectiveness) : ผลการปฏิบัติราชการที่บรรลุวัตถุประสงค์และเป้าหมายของแผนปฏิบัติราชการตามที่ได้รับงบประมาณมาดำเนินการ รวมถึงความสามารถเทียบเคียงกับส่วนราชการหรือหน่วยงานที่มีภารกิจคล้ายคลึงกัน และมีผลการปฏิบัติงานในระดับชั้นนำของประเทศ เพื่อให้เกิดประโยชน์สูงสุดต่อ ประชาชน โดยการปฏิบัติราชการจะต้องมีทิศทาง ยุทธศาสตร์ และเป้าประสงค์ที่ชัดเจน มีกระบวนการปฏิบัติงาน และระบบงานที่เป็นมาตรฐาน รวมถึงมีการติดตาม ประเมินผล และพัฒนาปรับปรุงอย่างต่อเนื่อง และเป็นระบบ

ประสิทธิภาพ (Efficiency) : การบริหารราชการตามแนวทางการกำกับดูแลที่ดีที่มีการออกแบบกระบวนการปฏิบัติงาน โดยการใช้เทคนิคและเครื่องมือการบริหารจัดการที่เหมาะสมให้องค์กรสามารถใช้ทรัพยากรทั้งด้านต้นทุน แรงงาน และระยะเวลาให้เกิดประโยชน์สูงสุดต่อการพัฒนาขีดความสามารถในการปฏิบัติ ราชการตามภารกิจ เพื่อตอบสนองต่อความต้องการของประชาชน และผู้มีส่วนได้ส่วนเสียทุกกลุ่ม

หลักการมีส่วนร่วม (Participation) : กระบวนการที่ข้าราชการประชาชนและผู้มีส่วนได้ส่วนเสียทุกกลุ่มมีโอกาสได้เข้าร่วมในการรับรู้ เรียนรู้ ทำความเข้าใจ ร่วมแสดงทัศนะ ร่วมเสนอปัญหา/ประเด็นที่สำคัญที่เกี่ยวข้องร่วมคิด ร่วมแก้ไขปัญหา ร่วมในกระบวนการตัดสินใจ และร่วมกระบวนการพัฒนาในฐานะหุ้นส่วนการพัฒนา

หลักความโปร่งใส (Transparency) : กระบวนการเปิดเผยอย่างตรงไปตรงมา ชี้แจงได้เมื่อมีข้อสงสัย และสามารถเข้าถึงข้อมูลข่าวสารอันไม่ต้องห้ามตามกฎหมายได้อย่างเสรี โดยประชาชนสามารถรู้ทุกขั้นตอนในการ ดำเนินกิจกรรมหรือกระบวนการต่าง ๆ และสามารถตรวจสอบได้

หลักการตอบสนอง (Responsiveness) : การให้บริการที่สามารถดำเนินการได้ภายในระยะเวลาที่กำหนดและสร้างความเชื่อมั่น ความไว้วางใจ รวมถึงตอบสนองความคาดหวัง/ความต้องการของประชาชน ผู้รับบริการและผู้มีส่วนได้ส่วนเสียที่มีความหลากหลายและมีความแตกต่าง

หลักการรับผิดชอบ (Accountability) : การแสดงความรับผิดชอบในการปฏิบัติหน้าที่และผลงานต่อ เป้าหมายที่กำหนดไว้โดยความรับผิดชอบนั้น ควรอยู่ในระดับที่สนองต่อความคาดหวังของสาธารณะรวมทั้งการ แสดงถึงความสำนึกในการรับผิดชอบต่อปัญหาสาธารณะ

หลักนิติธรรม (Rule of Law) : การใช้อำนาจของกฎหมาย กฎระเบียบ ข้อบังคับในการบริหารราชการ ด้วยความเป็นธรรม ไม่เลือกปฏิบัติและคำนึงถึงสิทธิเสรีภาพของผู้มีส่วนได้ส่วนเสีย

หลักการกระจายอำนาจ (Decentralization) : การถ่ายโอนอำนาจการตัดสินใจ ทรัพยากร และภารกิจ จากส่วนราชการส่วนกลางให้แก่หน่วยการปกครองอื่น (ราชการบริหารส่วนท้องถิ่น) และภาคประชาชนดำเนินการ โดยมีอิสระตามสมควร รวมถึงการมอบอำนาจและความรับผิดชอบในการตัดสินใจและการดำเนินการให้แก่ บุคลากรโดยมุ่งเน้นการสร้าง ความพึงพอใจในการให้บริการต่อผู้รับบริการและผู้มีส่วนได้ส่วนเสีย การปรับปรุงกระบวนการและเพิ่มผลผลิตภาพเพื่อผลการดำเนินงานที่ดีของส่วนราชการ ทั้งนี้ การกระจายอำนาจ การตัดสินใจที่ดี บุคลากรต้องมีความรู้ความสามารถ และมีข้อมูลสนับสนุนเพื่อให้เกิดการตัดสินใจที่เหมาะสม

หลักความเสมอภาค (Equity) : การได้รับการปฏิบัติและได้รับการอย่างเท่าเทียมกัน โดยไม่มีการแบ่งแยกด้านชาย/หญิง ถิ่นกำเนิด เชื้อชาติ ภาษา เพศ อายุ ความพิการ สภาพทางกายและสุขภาพ สถานะของ บุคคล ฐานะทางเศรษฐกิจและสังคม ความเชื่อทางศาสนา การศึกษา การฝึกอบรม และอื่น ๆ

หลักมุ่งเน้นฉันทามติ (Consensus Oriented) : คือ การหาข้อตกลงทั่วไปภายในกลุ่มผู้มีส่วนได้ส่วนเสียที่เกี่ยวข้อง ซึ่งเป็นข้อตกลงที่เกิดจากการใช้กระบวนการเพื่อหาข้อคิดเห็นจากกลุ่มบุคคลที่ได้รับประโยชน์ และ เสียประโยชน์ โดยเฉพาะกลุ่มที่ได้รับผลกระทบโดยตรงซึ่งต้องไม่มีข้อคัดค้านที่ยุติไม่ได้ในประเด็นสำคัญ โดยฉันทามติไม่จำเป็นต้องหมายความว่าเห็นพ้องโดยเอกฉันท์

การระบุความเสี่ยง

ผู้บริหารและผู้ปฏิบัติงานร่วมกันระบุความเสี่ยงและปัจจัยเสี่ยง โดยคำนึงถึงปัจจัยภายในและภายนอกที่มีผลกระทบต่อวัตถุประสงค์และเป้าหมายขององค์กรหรือผลการปฏิบัติงานในระดับองค์กรหรือผลการปฏิบัติงานในระดับองค์กรและกิจกรรม พิจารณาวามีเหตุการณ์ใดหรือกิจกรรมใดของกระบวนการปฏิบัติงานที่อาจ เกิดความผิดพลาด ความเสียหาย ไม่บรรลุวัตถุประสงค์ที่กำหนด มีทรัพย์สินใดที่ต้องดูแลป้องกันรักษา

การระบุปัจจัยเสี่ยงเริ่มต้นจากการแจกแจงกระบวนการปฏิบัติงานที่จะทำให้บรรลุวัตถุประสงค์ที่กำหนดไว้แล้วจึงระบุปัจจัยเสี่ยงที่มีผลกระทบต่อกระบวนการปฏิบัติงานนั้น ๆ โดยเทศบาลได้นำแนวคิดเรื่องหลักธรรมาภิบาลที่เกี่ยวข้องในแต่ละด้านมาเป็นปัจจัยในการวิเคราะห์ด้วย

ประเภทความเสี่ยง พิจารณาความเสี่ยงในแต่ละประเภทของความเสี่ยงที่เกี่ยวข้อง ดังนี้

๑) ความเสี่ยงด้านกลยุทธ์ (Strategic Risk: S) เกี่ยวข้องกับการบรรลุเป้าหมาย และพันธกิจในภาพรวมโดยความเสี่ยงที่อาจเกิดขึ้นเป็นความเสี่ยงเนื่องจากการเปลี่ยนแปลงของสถานการณ์ และเหตุการณ์ภายนอก ส่งผลต่อกลยุทธ์ที่กำหนดไว้ไม่สอดคล้องกับประเด็นยุทธศาสตร์/วิสัยทัศน์หรือเกิดจากการกำหนดกลยุทธ์ที่ขาดการมีส่วนร่วมจากภาคประชาชนหรือการมีส่วนร่วมกับองค์กรอิสระ ทำให้โครงการขาดการยอมรับและโครงการไม่ได้นำไปสู่การแก้ไขปัญหาหรือการตอบสนองต่อความต้องการของผู้บริหารหรือผู้มีส่วนได้ส่วนเสียอย่างแท้จริง หรือเป็นความเสี่ยงที่เกิดขึ้นจากการตัดสินใจผิดพลาดหรือนำการตัดสินใจนั้นมาใช้อย่างไม่ถูกต้อง

๒) ความเสี่ยงด้านการดำเนินงาน (Operational Risk: O) เกี่ยวข้องกับประสิทธิภาพและประสิทธิผลหรือผลการปฏิบัติงานโดยความเสี่ยงอาจเกิดขึ้นเป็นความเสี่ยงเนื่องจากระบบภายในขององค์กร/กระบวนการ/เทคโนโลยีหรือนวัตกรรมที่ใช้/บุคลากร/ความเพียงพอของข้อมูลส่งผลกระทบต่อประสิทธิภาพและประสิทธิผลในการดำเนินโครงการ และรวมถึงการบริหารงบประมาณและการเงิน เช่น การบริหารการเงินไม่ถูกต้องไม่เหมาะสม ทำให้ขาดประสิทธิภาพและไม่ทันต่อสถานการณ์หรือเป็นความเสี่ยงที่เกี่ยวข้องกับการเงินขององค์กร เช่น การประมาณการงบประมาณไม่เพียงพอและไม่สอดคล้องกับขั้นตอนการดำเนินการ เป็นต้น

๓) ความเสี่ยงด้านการเงิน (Financial Risk: F) เป็นความเสี่ยงอันเนื่องมาจากกระบวนการบริหารงบประมาณ และการเงินจนส่งผลต่อการบริหารงบประมาณและการเงิน

๔) ความเสี่ยงด้านการปฏิบัติตามกฎหมาย และกฎระเบียบข้อบังคับต่างๆ (Compliance Risk: C) เกี่ยวข้องกับการปฏิบัติตามกฎระเบียบต่าง ๆ โดยความเสี่ยงที่อาจเกิดขึ้นเป็นความเสี่ยงเนื่องจากความไม่ชัดเจนความไม่ทันสมัยหรือความไม่ครอบคลุมของกฎหมาย กฎระเบียบ ข้อบังคับต่าง ๆ รวมถึงการนำนิติกรรมสัญญาการร่างสัญญาที่ไม่ครอบคลุมการดำเนินงาน

๔.๓ การประเมินความเสี่ยง (Risk Assessment)

การกำหนดเกณฑ์การประเมินมาตรฐาน เป็นการกำหนดเกณฑ์ที่จะใช้ในการประเมินความเสี่ยง ได้แก่ ระดับโอกาสที่จะเกิดความเสี่ยง (Likelihood) ระดับความรุนแรงของผลกระทบ (Impact) และระดับของความเสียหาย (Degree of Risk) โดยคณะทำงานบริหารจัดการความเสี่ยงของแต่ละกองงานจะต้องกำหนด

เกณฑ์ของ หน่วยงานขึ้นซึ่งสามารถกำหนดเกณฑ์ได้ทั้งเกณฑ์ในเชิงปริมาณและเชิงคุณภาพ ทั้งนี้ขึ้นอยู่กับ ข้อมูล สภาพแวดล้อมในหน่วยงานและดุลยพินิจการตัดสินใจของคณะทำงานฯ โดยเกณฑ์ในเชิงปริมาณจะ เหมาะกับ หน่วยงานที่มีข้อมูลตัวเลขหรือจำนวนเงินมาใช้ในการวิเคราะห์อย่างเพียงพอ สำหรับหน่วยงานที่มี ข้อมูลเชิง พรรณนาไม่สามารถระบุเป็นตัวเลขหรือจำนวนเงินที่ชัดเจนได้ ก็ให้กำหนดเกณฑ์ในเชิงคุณภาพ

การจัดลำดับความเสี่ยง (Prioritize) เมื่อได้ค่าระดับความเสี่ยงแล้ว จะต้องนำมาจัดลำดับความ รุนแรง ของความเสี่ยงที่มีผลต่อการปฏิบัติงาน/โครงการที่หน่วยงานรับผิดชอบ เพื่อกำหนดกิจกรรมการ ควบคุมแต่ละ สาเหตุของความเสี่ยงที่สำคัญให้เหมาะสม โดยพิจารณาจากระดับความเสี่ยงที่เกิดจาก ความสัมพันธ์ระหว่างโอกาส ที่จะเกิด ความเสี่ยง (Likelihood) และผลกระทบของความเสี่ยง (Impact) ที่ ประเมินได้ตามตารางวิเคราะห์ความ เสี่ยง โดยจัดเรียงลำดับจากระดับสูงมาก สูง ปานกลาง ต่ำ และเลือก ความเสี่ยงสูง และสูงมาก มาจัดทำแผนการ บริหารจัดการความเสี่ยง

กลยุทธ์ในการจัดการความเสี่ยงมี ๔ ประการ ได้แก่

(๑) การหลีกเลี่ยงความเสี่ยง (Risk Avoidance) การหลีกเลี่ยงเหตุการณ์ที่ก่อให้เกิดความเสี่ยง เช่น หยุดดำเนินกิจกรรม การเปลี่ยนวัตถุประสงค์ หรือเปลี่ยนแปลงกิจกรรมที่เป็นความเสี่ยง การปรับเปลี่ยน รูปแบบการทำงาน การลดขนาดของงานหรือกิจกรรมที่ จะดำเนินการลงหรือเลือกกิจกรรมที่สามารถยอมรับ ได้มากกว่า เป็นต้น

(๒) การยอมรับความเสี่ยง (Risk Acceptance) การไม่ต้องมีการดำเนินการเพิ่มเติมเพื่อลดโอกาสหรือ ผลกระทบที่อาจเกิดขึ้นอีกกรณีนี้ใช้กับ ความเสี่ยงที่มีน้อยความน่าจะเป็นที่จะเกิดน้อยหรือว่ามีต้นทุนในการบริหาร ความเสี่ยงสูง

(๓) การลดความเสี่ยง (Risk Reduction) หรือควบคุมความเสี่ยง (Risk control) หมายถึง การลด โอกาสความน่าจะเป็นที่จะเกิดหรือลดความเสียหายโดยการจัดระบบการควบคุมเพื่อ ป้องกันการปรับปรุงแก้ไข กระบวนการรวมกับกำหนดแผนสำรองในเหตุฉุกเฉิน

(๔) การกระจาย (Risk Sharing) หรือโอนความเสี่ยง (Risk Spreading) หมายถึง การกระจายหรือ ถ่ายโอนความเสี่ยงให้หน่วยงานอื่นช่วยแบ่งความรับผิดชอบไป เช่น การทำการประกันภัยองค์กรภายนอกหรือ การจ้างบุคคลภายนอกดำเนินการแทน (Outsource)

การประเมินความเสี่ยงการทุจริต (ประเด็นสินบน) ของเทศบาลตำบลพรุฑู
 อำเภอบ้านนาสาร จังหวัดสุราษฎร์ธานี ประจำปีงบประมาณ พ.ศ. ๒๕๖๗

ลำดับ	ประเด็นความเสี่ยงการทุจริต	เหตุการณ์ความเสี่ยงการทุจริต	โอกาสเกิด	ผลกระทบ/ความรุนแรง	ระดับความเสี่ยง	มาตรการในการบริหารจัดการความเสี่ยง	ผู้รับผิดชอบ
๑	การอนุมัติอนุญาตตามพรบ.การอำนวยความสะดวกในการพิจารณาอนุญาตของทางราชการ พ.ศ.๒๕๕๘	เจ้าหน้าที่เรียกเก็บผลประโยชน์ในระหว่างการตรวจรับงาน ตรวจสอบ เอกสารหลักฐานประกอบการพิจารณา ขออนุมัติ/อนุญาต	๓	๓	ความเสี่ยงสี่เหลี่ยมระดับปานกลาง	มาตรการตรวจสอบการใช้ดุลยพินิจ ๑.จัดทำคู่มือสำหรับประชาชน ประกอบด้วยหลักเกณฑ์วิธีการ และเงื่อนไข (ถ้ามี) ในการยื่นคำขอขั้นตอน และระยะเวลาในการพิจารณาอนุญาต และรายการเอกสารหรือหลักฐานที่ผู้ขออนุญาตจะต้องยื่นมาพร้อมกับคำขอ ๒.เปิดประกาศคู่มือสำหรับประชาชน ไว้ ณ สถานที่ที่กำหนดให้ยื่นคำขอและเผยแพร่ ทางสื่อต่างๆ เช่น ประชาสัมพันธ์ผ่านเว็บไซต์	สำนักปลัด กองช่าง

ลำดับ	ประเด็นความเสี่ยง การทุจริต	เหตุการณ์ความเสี่ยง การทุจริต	โอกาสเกิด	ผลกระทบ/ ความรุนแรง	ระดับความเสี่ยง	มาตรการในการบริหาร จัดการความเสี่ยง	ผู้รับผิดชอบ
๒	การใช้อำนาจตาม กฎหมาย / การ ให้บริการตามภารกิจ	๑. เจ้าหน้าที่ใช้อำนาจ ในทางมิชอบเพื่อเรียกรับ ผลประโยชน์เพื่อให้ เกิดผลต่อการสนับสนุน แผนงานหรือโครงการ ๒. การรับของขวัญจาก บุคคลอื่น เพื่อช่วยให้ บุคคลนั้นได้ผลประโยชน์ จากองค์กร	๓	๓	ความเสี่ยงสี่เหลี่ยม ระดับปานกลาง	มาตรการป้องกันการรับ สินบน ๑. จัดทำประกาศ มาตรการ ป้องกันการเรียกรับสินบน ๒. เจ้าหน้าที่จัดทำรายงานผล ในการจัดทำโครงการ ๓. ผู้บริหาร ติดตามผลการ ดำเนินงานโครงการอย่าง ต่อเนื่อง ๔. เผยแพร่ความรู้เกี่ยวกับ กฎหมายในการปฏิบัติงาน ให้กับบุคลากรและเจ้าหน้าที่ ๕. หากมีสถานการณ์การให้ ของขวัญควรปฏิเสธการรับ ของขวัญ ของกำนัล โดย อธิบายว่าเป็นการขัดต่อ กฎหมาย นโยบายของรัฐ	ทุกส่วนงาน

ลำดับ	ประเด็นความเสี่ยง การทุจริต	เหตุการณ์ความเสี่ยง การทุจริต	โอกาสเกิด	ผลกระทบ/ ความรุนแรง	ระดับความเสี่ยง	มาตรการในการบริหาร จัดการความเสี่ยง	ผู้รับผิดชอบ
๓	การจัดซื้อจัดจ้าง	๑. การรับผลประโยชน์เพื่อเอื้อให้เกิดการกำหนดคุณลักษณะเฉพาะให้กับผู้ประกอบการผู้มีส่วนได้ส่วนเสีย ๒. มีการรับสินบน/เรียกรับเงิน/ของขวัญ/สินน้ำใจ/การเลียงรับรอง ซึ่งนำไปสู่การเอื้อประโยชน์ให้กับคู่สัญญา	๓	๓	ความเสี่ยงสีเหลือง ระดับปานกลาง	มาตรการส่งเสริมความโปร่งใสในการจัดซื้อจัดจ้าง ๑. ผู้บังคับบัญชามีการควบคุมและติดตามการทำงานอย่างใกล้ชิดมีการสอบทานและกำกับให้เจ้าหน้าที่ปฏิบัติตามระเบียบอย่างเคร่งครัด ๒. จัดทำและเผยแพร่แผนปฏิบัติ การจัดซื้อจัดจ้าง ๓. รายงานผลการจัดซื้อจัดจ้างต่อผู้บริหาร ๔. มีขั้นตอนเสนอการเห็นชอบผ่านสายงานตามลำดับ และมี การกำหนดอำนาจอนุมัติตามวงเงินที่เหมาะสม ๕. โครงการฝึกอบรมให้ความรู้แก่คณะกรรมการจัดซื้อจัดจ้างและผู้ปฏิบัติงานด้านพัสดุประจำปี	กองคลัง

ลำดับ	ประเด็นความเสี่ยง การทุจริต	เหตุการณ์ความเสี่ยง การทุจริต	โอกาสเกิด	ผลกระทบ/ ความรุนแรง	ระดับความเสี่ยง	มาตรการในการบริหาร จัดการความเสี่ยง	ผู้รับผิดชอบ
๔	การบริหารงานบุคคล	๑. มีการรับบุคคลที่เป็น เครือญาติหรือบุคคลที่ ตนได้รับผลประโยชน์ เข้าทำงาน	๓	๓	ความเสี่ยงสี่เหลี่ยม ระดับปานกลาง	มาตรการส่งเสริมความโปร่งใส ในการบริหารงานบุคคล ๑. ให้มีการประกาศรับสมัคร และดำเนินการคัดเลือกอย่าง โปร่งใสและตรวจสอบได้ ตาม ระเบียบราชการ ๒. กำชับ กำกับ ดูแล เจ้าหน้าที่ผู้ปฏิบัติ หน้าที่งานบุคลากรให้ปฏิบัติ ตามระเบียบ กฎหมาย	สำนักปลัด

การจัดการความเสี่ยงการทุจริตและประพฤติมิชอบ (ปีงบประมาณ ๒๕๖๗)
เทศบาลตำบลพุนี อำเภอบ้านนาสาร จังหวัดสุราษฎร์ธานี

ความเสี่ยง	วิธีจัดการความเสี่ยง	รายละเอียดการจัดการ	ทางเลือกที่เหมาะสม	ผู้รับผิดชอบ
ความเสี่ยงด้านการปฏิบัติงาน (Operational Risk)				
การจัดซื้อจัดจ้างและการจัดหาพัสดุ	๑. กำกับติดตามตรวจสอบการทำงานของบุคลากร ๒. มีการติดตามตรวจสอบให้บุคลากรทำงานตามขั้นตอน	ตรวจสอบเอกสารโดยผู้อำนวยการกอง คลัง หรือเจ้าหน้าที่ตรวจสอบภายใน ทั้งก่อนขออนุมัติเบิกจ่ายและหลังการ เบิกจ่าย และลงชื่อกำกับเมื่อ ตรวจสอบแล้วว่าเบิกจ่ายถูกต้องก่อน จัดเก็บเข้าแฟ้ม	การลดหรือควบคุมความเสี่ยง	กองคลัง
การบริหารงานบุคคล	กำชับ กำกับ ดูแล เจ้าหน้าที่ผู้ปฏิบัติงานที่งานบุคลากร ให้ปฏิบัติตามระเบียบกฎหมาย	ให้มีการประกาศรับสมัครและดำเนินการคัดเลือกอย่างโปร่งใสและตรวจสอบได้ตามระเบียบราชการ	การลดหรือควบคุมความเสี่ยง	สำนักปลัด
การอนุมัติ อนุญาต ตามพรบ. การอำนวยความสะดวกของทางราชการ พ.ศ.๒๕๕๘	กำชับ กำกับ ดูแล เจ้าหน้าที่ ผู้รับผิดชอบการออกใบอนุมัติ/ อนุญาต	แต่งตั้งเจ้าหน้าที่ในการกำกับติดตาม ตรวจสอบการทำงานของบุคลากรให้ทำงานตามขั้นตอน	การลดหรือควบคุมความเสี่ยง	สำนักปลัด/ กองช่าง
การใช้อำนาจตามกฎหมาย	๑.เจ้าหน้าที่ใช้อำนาจ ในทางมิชอบ เพื่อเรียกรับผลประโยชน์เพื่อให้ เกิดผลต่อการสนับสนุนแผนงาน หรือ โครงการ ๒. การรับของขวัญจากบุคคลอื่น เพื่อช่วยให้บุคคลนั้นได้ผลประโยชน์จากองค์กร	เจ้าหน้าที่จัดทำรายงานผลในการจัดทำโครงการผู้บริหารติดตามผลการดำเนินงานโครงการอย่างต่อเนื่อง เผยแพร่ความรู้เกี่ยวกับกฎหมายในการปฏิบัติงานให้กับบุคลากรและเจ้าหน้าที่	การลดหรือควบคุมความเสี่ยง	ทุกส่วนงาน

๔.๔ การจัดทำแผนการบริหารจัดการความเสี่ยง

โดยการนำกลยุทธ์ มาตรการหรือแผนงานมาใช้ปฏิบัติในทุกหน่วยงานของเทศบาลตำบลพรุพิ เพื่อลดโอกาสที่จะเกิดความเสี่ยงหรือลดความเสียหายของผลกระทบที่อาจเกิดขึ้นจากความเสี่ยงในการดำเนินงานตามภารกิจต่าง ๆ รวมทั้งโครงการ/กิจกรรม ที่ยังไม่มีกิจกรรมควบคุมความเสี่ยงหรือที่มีอยู่แต่ยังไม่เพียงพอและนำมาวางแผนจัดการความเสี่ยง โดยมีเป้าหมายการวางแผนจัดการความเสี่ยง คือ

- ๑) ลดโอกาสที่จะเกิดความเสี่ยง
- ๒) ลดความรุนแรงของผลกระทบจากความเสี่ยงนั้นในกรณีที่ความเสี่ยงนั้นเกิดขึ้น
- ๓) เปลี่ยนลักษณะของผลลัพธ์ที่จะเกิดขึ้นของความเสี่ยงให้เป็นไปในรูปที่องค์กรหรือหน่วยงานต้องการ หรือยอมรับได้

ทางเลือกในการจัดการความเสี่ยง

แนวทางการจัดการความเสี่ยงมีหลายวิธี และสามารถปรับเปลี่ยนให้เหมาะสมกับสถานการณ์ ขึ้นอยู่กับดุลยพินิจของผู้รับผิดชอบ แต่อย่างไรก็ตาม แนวทางการบริหารจัดการความเสี่ยงต้องค้ำค้ำกับการลดระดับผลกระทบความเสี่ยง

การจัดทำแผนบริหารจัดการความเสี่ยงเพื่อกำหนดมาตรการหรือแผนปฏิบัติการในการจัดการ และควบคุมความเสี่ยงที่สูง (High) และสูงมาก (Extreme) นั้น ให้ลดลงให้อยู่ในระดับที่ยอมรับได้สามารถปฏิบัติได้จริง และให้สามารถติดตามและประเมินผลการจัดการความเสี่ยงนั้นได้ พิจารณาถึงความคุ้มค่าในด้านค่าใช้จ่าย และต้นทุนที่ต้องใช้ลงทุนในการกำหนดมาตรการหรือแผนปฏิบัติการนั้นกับประโยชน์ที่จะได้รับด้วย

หลังจากได้ประเมินความเสี่ยงและกำหนดกลยุทธ์ในการจัดการความเสี่ยงแล้ว จึงดำเนินการกำหนดกิจกรรมหรือมาตรการในการจัดการความเสี่ยงให้หมดไปหรือลดลงในระดับที่ยอมรับได้ โดยกิจกรรมที่กำหนดต้องเป็นกิจกรรมที่หน่วยงานยังไม่เคยปฏิบัติหรือเป็นกิจกรรมที่กำหนดเพิ่มเติมจากกิจกรรมเดิมที่เคยปฏิบัติอยู่แล้ว แต่ไม่สามารถควบคุมความเสี่ยงได้ นอกจากนี้ ยังต้องกำหนดระยะเวลาที่ใช้ในการดำเนินการแต่ละกิจกรรม ตลอดจนหน่วยงาน/บุคลากรผู้รับผิดชอบ และงบประมาณที่ใช้ในแผนการบริหารจัดการความเสี่ยงของหน่วยงาน

หลังจากที่มีการจัดทำแผนการบริหารจัดการความเสี่ยงแล้ว เทศบาลตำบลพรุพิจะมีการเผยแพร่ข้อมูลและการสื่อสารแผนการบริหารจัดการความเสี่ยงประจำปีงบประมาณ ด้วยการกำหนดช่องทางการสื่อสาร ข้อมูลการบริหารจัดการความเสี่ยงให้กลุ่มเป้าหมาย ตั้งแต่ผู้บริหาร คณะทำงานจัดทำแผนบริหารจัดการความเสี่ยงหน่วยงาน/บุคลากรในสังกัดได้รับทราบ ผ่านช่องทางการสื่อสารต่าง ๆ หรือไปพบผู้รับผิดชอบโดยตรง เพื่อร่วมคิดร่วมทำและร่วมเสนอแนะแนวทางในการดำเนินการร่วมกัน และผู้ที่รับผิดชอบจะได้นำไปดำเนินการตามแผนการบริหารจัดการความเสี่ยงต่อไป

๔.๕ การรายงานและติดตามผล

จะต้องมีการรายงานและติดตามผลเป็นระยะ เพื่อให้เกิดความมั่นใจว่าได้มีการดำเนินงานไปอย่างถูกต้อง และเหมาะสมโดยมีเป้าหมายในการติดตาม คือ เป็นการประเมินคุณภาพและความเหมาะสมของวิธีการจัดการความเสี่ยง รวมทั้งติดตามผลการจัดการความเสี่ยงที่ได้มีการดำเนินการไปแล้วว่าบรรลุผลตามวัตถุประสงค์ของการบริหารจัดการความเสี่ยงหรือไม่ โดยหน่วยงานต้องสอบถามดูว่าวิธีการบริหารจัดการความเสี่ยงใดมีประสิทธิภาพดีก็ให้ดำเนินการต่อไป หรือวิธีการบริหารจัดการความเสี่ยงใดควรปรับเปลี่ยนและนำผลการติดตามไปรายงานให้ฝ่ายบริหารทราบตามแบบรายงานที่ได้กล่าวไว้ข้างต้น ทั้งนี้ กระบวนการสอบถาม หน่วยงานอาจกำหนดข้อมูลที่ต้องติดตามหรืออาจทำ Check List การติดตาม พร้อมทั้งกำหนดความถี่ในการติดตามผล โดยสามารถติดตามผลได้ใน ๒ ลักษณะ คือ

(๑) การติดตามอย่างต่อเนื่อง เป็นการดำเนินการอย่างสม่ำเสมอ เพื่อให้สามารถตอบสนองต่อการเปลี่ยนแปลงอย่างทันท่วงทีและถือเป็นส่วนหนึ่งของการปฏิบัติงาน

(๒) การติดตามเป็นรายครั้ง เป็นการดำเนินการภายหลังจากเหตุการณ์ ดังนั้น ปัญหาที่เกิดขึ้นจะได้รับการแก้ไขอย่างรวดเร็วหากองค์กรมีการจัดทำรายงานความเสี่ยง เพื่อให้การติดตามแผนการบริหารจัดการความเสี่ยงเป็นไปอย่างมีประสิทธิภาพ และประสิทธิผล

๔.๖ การประเมินผลการบริหารจัดการความเสี่ยง

คณะทำงานจัดทำแผนบริหารจัดการความเสี่ยงจะต้องทำสรุปรายงานผลและประเมินผลการบริหารจัดการความเสี่ยงประจำปีต่อคณะกรรมการบริหารจัดการความเสี่ยงของเทศบาลตำบลพรุพี เพื่อให้มั่นใจว่าเทศบาลตำบลพรุพี มีการบริหารจัดการความเสี่ยงเป็นไปอย่างเหมาะสม เพียงพอ ถูกต้อง และมีประสิทธิผล มาตรการหรือกลไกการควบคุมความเสี่ยง (Control Activity) ที่ดำเนินการสามารถลดและควบคุมความเสี่ยงที่เกิดขึ้นได้จริงและอยู่ในระดับที่ยอมรับได้หรือต้องจัดทำมาตรการหรือตัวควบคุมอื่นเพิ่มเติมเพื่อให้ความเสี่ยงที่ยังเหลืออยู่หลังมีการจัดการ(Residual Risk) อยู่ในระดับที่ยอมรับได้และให้มีการบริหารจัดการความเสี่ยงอย่างต่อเนื่องจนเป็นวัฒนธรรมในการดำเนินงาน

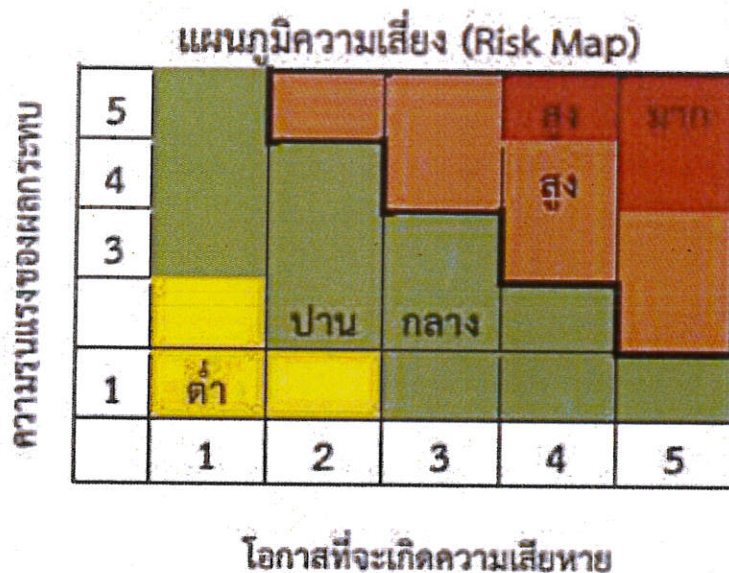
๔.๗ การทบทวนแผนการบริหารจัดการความเสี่ยง

การทบทวนแผนการบริหารจัดการความเสี่ยงเป็นการทบทวนประสิทธิภาพของแนวทางการบริหารจัดการความเสี่ยงในทุกขั้นตอน เพื่อการปรับปรุงและพัฒนาแผนงานในการบริหารจัดการความเสี่ยงให้ทันสมัย และเหมาะสมกับการปฏิบัติงานจริงเป็นประจำทุกปี

บทที่ ๕ แผนการบริหารจัดการความเสี่ยง

เทศบาลตำบลพรุพี ได้กำหนดระดับความเสี่ยง โดยจัดเรียงลำดับจากระดับสูงมาก สูง ปานกลาง ต่ำ และเลือกระดับความเสี่ยงสูง และสูงมาก มาจัดทำแผนการบริหารจัดการความเสี่ยง โดยใช้เกณฑ์ในการแบ่งดังนี้

ระดับคะแนนความเสี่ยง	ระดับความเสี่ยง	เขตสี (zone)	กลยุทธ์ในการจัดการความเสี่ยง
๑ - ๒	ต่ำ	●	ยอมรับความเสี่ยง
๓ - ๔	ปานกลาง	●	ยอมรับความเสี่ยง (มีมาตรการติดตาม)
๑๐ - ๑๖	สูง	●	ควบคุมความเสี่ยง (มีแผนควบคุมความเสี่ยง)
๑๗ - ๒๕	สูงมาก	●	ควบคุมความเสี่ยง (มีแผนควบคุมความเสี่ยง) , ถ่ายโอนความเสี่ยง



และได้กำหนดระดับความรุนแรงที่ยอมรับได้เป็น ๒ ระดับ ตามประเภทของปัจจัยเสี่ยง ดังนี้

ปัจจัยเสี่ยงจากภายใน กำหนดระดับความรุนแรงที่ยอมรับได้อยู่ที่ระดับน้อยกว่าหรือเท่ากับ ๔

ปัจจัยเสี่ยงจากภายนอก กำหนดระดับความรุนแรงที่ยอมรับได้อยู่ที่ระดับน้อยกว่าหรือเท่ากับ ๑๖

การประเมินความเสี่ยงการทุจริต ปีงบประมาณ พ.ศ. ๒๕๖๗

ขั้นตอนที่ ๑ การระบุความเสี่ยง Risk Identificati

๑. ความเสี่ยงการทุจริตที่เกี่ยวข้องกับการพิจารณาอนุญาต
๒. ความเสี่ยงความทุจริตในความโปร่งใสของการใช้อำนาจและตำแหน่งหน้าที่
๓. ความเสี่ยงการทุจริตในความโปร่งใสของการใช้จ่ายงบประมาณและการบริหารจัดการ ทรัพยากรภาครัฐ

ขั้นตอนที่ ๑ ตารางระบุความเสี่ยงการทุจริต (know factor และ Unknow factor) ตารางระบุความเสี่ยง

โอกาส/ความเสี่ยงต่อการทุจริต	ประเภทความเสี่ยงการทุจริต	
	Know factor ความเสี่ยงที่เคยเกิด	Unknow factor ความเสี่ยงที่ไม่เคยเกิด
การจัดซื้อจัดจ้างและการจัดหาพัสดุ -การรับผลประโยชน์เพื่อเอื้อให้เกิดการกำหนดคุณลักษณะเฉพาะให้กับผู้ประกอบการ ผู้มีส่วนได้ส่วนเสีย -มีการรับสินบน/เรียกรับเงิน/ของขวัญ/สินน้ำใจ/การเลี้ยงรับรอง ซึ่งนำไปสู่การเอื้อประโยชน์ให้กับคู่สัญญา		✓
การบริหารงานบุคคล - มีการรับบุคคลที่เป็นเครือญาติหรือบุคคลที่ตนได้รับผลประโยชน์เข้าทำงาน		✓
การอนุมัติ อนุญาต ตามพรบ. การอำนวยความสะดวกของทางราชการ พ.ศ.๒๕๕๘ -เจ้าหน้าที่เรียกรับผลประโยชน์ใน ระหว่างการตรวจรับงานตรวจสอบ เอกสารหลักฐาน ประกอบการพิจารณา ขออนุมัติ/อนุญาต		✓

<p>การใช้อำนาจตามกฎหมาย</p> <ul style="list-style-type: none"> -เจ้าหน้าที่ใช้อำนาจ ในทางมิชอบเพื่อเรียกรับผลประโยชน์เพื่อให้เกิดผลต่อการสนับสนุนแผนงานหรือโครงการ - การรับของขวัญจากบุคคลอื่น เพื่อช่วยให้บุคคลนั้นได้ผลประโยชน์จากองค์กร 		✓
---	--	---

ขั้นตอนที่ ๒ การวิเคราะห์สถานะความเสี่ยง

วิเคราะห์เพื่อแสดงสถานะความเสี่ยงของแต่ละโอกาส/ความเสี่ยงการทุจริต แบ่งออกเป็น

สถานะสีเขียว ⇒ เป็นความเสี่ยงระดับต่ำ

สถานะสีเหลือง ⇒ เป็นความเสี่ยงระดับปานกลางและสามารถใช้ความรอบคอบระมัดระวังในระหว่างปฏิบัติงานตามปกติการควบคุมดูแล

สถานะสีส้ม ⇒ เป็นกระบวนการความเสี่ยงระดับสูงเป็นกระบวนการงานที่มีผู้มาเกี่ยวข้องหลายคน หลายหน่วยงานภายในองค์กรมีหลายขั้นตอน จนยากต่อการควบคุมหรือไม่มีอำนาจควบคุมข้ามหน่วยงานตามหน้าที่ปกติ

สถานะสีแดง ⇒ เป็นความเสี่ยงระดับสูง เป็นกระบวนการงานที่เกี่ยวข้องกับบุคคลภายนอก คนที่ไม่รู้จักไม่สามารถตรวจสอบได้ชัดเจน ไม่สามารถกำกับติดตามได้อย่างใกล้ชิดหรือสม่ำเสมอ

ตารางการวิเคราะห์ความเสี่ยง

โอกาส/ความเสี่ยงการทุจริต	สีเขียว	สีเหลือง	สีส้ม	สีแดง
<p>การจัดซื้อจัดจ้างและการจัดหาพัสดุ</p> <ul style="list-style-type: none"> -การรับผลประโยชน์เพื่อเอื้อให้เกิดการกำหนดคุณลักษณะเฉพาะให้กับผู้ประกอบ การผู้มีส่วนได้ส่วนเสีย -มีการรับสินบน/เรียกรับเงิน/ของขวัญ/ สินน้ำใจ/การเลี้ยงรับรอง ซึ่งนำไปสู่การเอื้อประโยชน์ให้กับคู่สัญญา 		✓		

การบริหารงานบุคคล - มีการรับบุคคลที่เป็นเครือญาติหรือบุคคลที่ตนได้รับผลประโยชน์เข้าทำงาน		✓		
การอนุมัติ อนุญาต ตามพรบ. การอำนวยความสะดวกของทางราชการ พ.ศ.๒๕๕๘ -เจ้าหน้าที่เรียกรับผลประโยชน์ในระหว่างการตรวจรับงานตรวจสอบเอกสารหลักฐานประกอบการพิจารณาขออนุมัติ/อนุญาต		✓		
การใช้อำนาจตามกฎหมาย -เจ้าหน้าที่ใช้อำนาจ ในทางมิชอบเพื่อเรียกรับผลประโยชน์เพื่อให้เกิดผลต่อการสนับสนุนแผนงานหรือโครงการ - การรับของขวัญจากบุคคลอื่น เพื่อช่วยให้บุคคลนั้นได้ผลประโยชน์จากองค์กร		✓		

ขั้นตอนที่ ๓ ระดับความเสี่ยง

ตารางระดับความเสี่ยง

โอกาส/ความเสี่ยงการทุจริต	ระดับความจำเป็นของการระวัง	ระดับความรุนแรงของผลกระทบ	ค่าความเสี่ยงรวมจำเป็น xรุนแรง
การจัดซื้อจัดจ้างและการจัดหาพัสดุ -การรับผลประโยชน์เพื่อเอื้อให้เกิดการกำหนดคุณลักษณะเฉพาะให้กับผู้ประกอบการ การผู้มีส่วนได้ส่วนเสีย -มีการรับสินบน/เรียกรับเงิน/ของขวัญ/สินน้ำใจ/การเลี้ยงรับรอง ซึ่งนำไปสู่การเอื้อประโยชน์ให้กับคู่สัญญา	๓	๓	๙

การบริหารงานบุคคล - มีการรับบุคคลที่เป็นเครือญาติหรือบุคคลที่ตนได้รับผลประโยชน์เข้าทำงาน	๓	๓	๑
การอนุมัติ อนุญาต ตามพรบ. การอำนวยความสะดวกของทางราชการ พ.ศ.๒๕๕๘ -เจ้าหน้าที่เรียกรับผลประโยชน์ในระหว่างการตรวจรับงาน ตรวจสอบ เอกสารหลักฐาน ประกอบการพิจารณา ขอ อนุมัติ/อนุญาต	๓	๓	๑
การใช้อำนาจตามกฎหมาย -เจ้าหน้าที่ใช้อำนาจ ในทางมิชอบเพื่อเรียกรับผลประโยชน์ เพื่อให้เกิดผลต่อการสนับสนุน แผนงานหรือโครงการ - การรับของขวัญจากบุคคลอื่น เพื่อช่วยให้บุคคลนั้นได้ผลประโยชน์จากองค์กร	๓	๓	๑

ขั้นตอนที่ ๔ การประเมินการควบคุมความเสี่ยง

เทศบาลตำบลพรุพี ได้นำค่าความเสี่ยงรวม (ความจำเป็น x ความรุนแรง) จากตารางที่ ๓ มาทำการประเมินการควบคุมการทุจริต ว่ามีระดับการควบคุมความเสี่ยงการทุจริตอยู่ในระดับใด เมื่อเทียบกับ คุณภาพการจัดการ (คุณภาพการจัดการ สอดส่อง เฝ้ารอวังในงานปกติ) โดยเกณฑ์คุณภาพการจัดการ จะ แบ่งเป็น ๓ ระดับ คือ

ระดับดี: จัดการได้ทันทีทุกครั้งที่เกิดความเสี่ยงไม่กระทบถึงผู้ใช้บริการ/ผู้รับมอบผลงานองค์กร ไม่มีผลเสียทางการเงิน

ระดับพอใช้: จัดการได้โดยส่วนใหญ่ มีบางครั้งที่ยังจัดการไม่ได้กระทบถึงผู้ใช้บริการ/ผู้รับมอบ ผลงานองค์กร แต่ยอมรับได้มีความเข้าใจ

ระดับอ่อน : จัดการไม่ได้ หรือได้เพียงส่วนน้อยการจัดการเพิ่มเกิดจากรายจ่ายมีผลกระทบถึง ผู้ใช้บริการ /ผู้รับมอบผลงาน และยอมรับไม่ได้ ไม่มีความเข้าใจ

ตารางการประเมินการควบคุมความเสี่ยง

โอกาส/ความเสี่ยงการทุจริต	คุณภาพการจัดการ	ค่าประเมินการควบคุมความเสี่ยงการทุจริต		
		ค่าความเสี่ยงระดับต่ำ	ค่าความเสี่ยงระดับปานกลาง	ค่าความเสี่ยงระดับสูง
<p>การจัดซื้อจัดจ้างและการจัดหาพัสดุ</p> <p>-การรับผลประโยชน์เพื่อเอื้อให้เกิดการกำหนดคุณลักษณะเฉพาะให้กับผู้ประกอบ การผู้มีส่วนได้ส่วนเสีย</p> <p>-มีการรับสินบน/เรียกรับเงิน/ของขวัญ/สินน้ำใจ/การเลี้ยงรับรอง ซึ่งนำไปสู่การเอื้อประโยชน์ให้กับคู่สัญญา</p>	ปานกลาง		✓	
<p>การบริหารงานบุคคล</p> <p>- มีการรับบุคคลที่เป็นเครือญาติหรือบุคคลที่ตนได้รับผลประโยชน์เข้าทำงาน</p>	ปานกลาง		✓	
<p>การอนุมัติ อนุญาต ตามพรบ. การอำนวยความสะดวกของทางราชการ พ.ศ.๒๕๕๘</p> <p>-เจ้าหน้าที่เรียกรับผลประโยชน์ในระหว่างการตรวจรับงานตรวจสอบเอกสารหลักฐานประกอบการพิจารณา ขออนุมัติ/อนุญาต</p>	ปานกลาง		✓	
<p>การใช้อำนาจตามกฎหมาย</p> <p>-เจ้าหน้าที่ใช้อำนาจ ในทางมิชอบเพื่อเรียกรับผลประโยชน์เพื่อให้เกิดผลต่อการสนับสนุนแผนงานหรือโครงการ</p> <p>- การรับของขวัญจากบุคคลอื่นเพื่อช่วยให้บุคคลนั้นได้ผลประโยชน์จากองค์กร</p>	ปานกลาง		✓	

ขั้นตอนที่ ๕ แผนบริหารความเสี่ยง

กรณีที่หน่วยงานทำการประเมินการควบคุมความเสี่ยงในตารางที่ ๔ ไม่พบว่าความเสี่ยงอยู่ในระดับสูง ค่อนข้างสูงเลย แต่พบว่าความเสี่ยงการทุจริตอยู่ในระดับปานกลาง ให้ทำการจัดทำแผนบริหารความเสี่ยงในเชิงเฝ้าระวังความเสี่ยงการทุจริต

ตารางแผนบริหารความเสี่ยงในเชิงเฝ้าระวังความเสี่ยงการทุจริต

ที่	รูปแบบ พฤติการณ์ความเสี่ยงการทุจริต	มาตรการป้องกันความเสี่ยงผลประโยชน์ทับซ้อน
๑	<ul style="list-style-type: none"> - การรับผลประโยชน์เพื่อเอื้อให้เกิดการกำหนดคุณลักษณะเฉพาะให้กับผู้ประกอบการผู้มีส่วนได้ส่วนเสีย - มีการรับสินบน/เรียกรับเงิน/ของขวัญ/สินน้ำใจ/การเลี้ยงรับรอง ซึ่งนำไปสู่การเอื้อประโยชน์ให้กับคู่สัญญา 	<p>มาตรการส่งเสริมความโปร่งใส ในการจัดซื้อจัดจ้าง</p> <ol style="list-style-type: none"> ๑. ผู้บังคับบัญชามีการควบคุม และติดตามการทำงานอย่าง ใกล้ชิดมีการสอบถามและกำชับให้เจ้าหน้าที่ปฏิบัติตามระเบียบอย่างเคร่งครัด ๒. จัดทำและเผยแพร่แผนปฏิบัติ การจัดซื้อจัดจ้าง ๓. รายงานผลการจัดซื้อจัดจ้าง ต่อผู้บริหาร ๔. มีขั้นตอนเสนอการเห็นชอบ ผ่านสายงานตามลำดับ และมีการกำหนดอำนาจอนุมัติตามวงเงินที่เหมาะสม ๕. โครงการฝึกอบรมให้ความรู้ แก่คณะกรรมการจัดซื้อจัดจ้างและผู้ปฏิบัติงานด้านพัสดุ ประจำปี
๒	<ul style="list-style-type: none"> - มีการรับบุคคลที่เป็นเครือญาติหรือบุคคลที่ตนได้รับผลประโยชน์เข้าทำงาน 	<p>มาตรการส่งเสริมความโปร่งใส ในการบริหารงานบุคคล</p> <ol style="list-style-type: none"> ๑. ให้มีการประกาศรับสมัครและดำเนินการคัดเลือกอย่างโปร่งใสและตรวจสอบได้ ตามระเบียบราชการ ๒. กำชับ กำกับ ดูแล เจ้าหน้าที่ผู้ปฏิบัติหน้าที่งานบุคลากรให้ปฏิบัติตามระเบียบกฎหมาย

๓	<p>-เจ้าหน้าที่เรียกรับผลประโยชน์ใน ระหว่าง การตรวจรับงานตรวจสอบ เอกสาร หลักฐานประกอบการพิจารณา ขออนุมัติ/ อนุญาต</p>	<p>มาตรการตรวจสอบการใช้ ดุลยพินิจ</p> <p>๑.จัดทำคู่มือสำหรับประชา ชน ประกอบด้วย หลักเกณฑ์ วิธีการ และเงื่อนไข (ถ้ามี) ในการยื่น คำขอขึ้นตอน และระยะเวลาในการพิจารณา อนุญาต และรายการเอกสารหรือหลักฐานที่ผู้ขอ อนุญาตจะต้องยื่นมาพร้อมกับคำขอ</p> <p>๒.ปิดประกาศคู่มือสำหรับ ประชาชน ไว้ ณ สถานที่ที่กำหนดให้ยื่นคำขอและเผยแพร่ ทาง สื่อต่างๆ เช่น ประชาสัมพันธ์ผ่านเว็บไซต์</p>
๔	<p>- เจ้าหน้าที่ใช้อำนาจ ในทางมิชอบเพื่อเรียกรับผลประโยชน์เพื่อให้เกิดผลต่อการ สนับสนุนแผนงานหรือโครงการ</p> <p>- การรับของขวัญจากบุคคลอื่น เพื่อช่วยให้ บุคคลนั้นได้ผลประโยชน์จากองค์กร</p>	<p>มาตรการป้องกันการรับสินบน</p> <p>๑. จัดทำประกาศ มาตรการป้องกันการเรียกรับสินบน</p> <p>๒. เจ้าหน้าที่จัดทำรายงานผลในการจัดทำโครงการ</p> <p>๓. ผู้บริหาร ติดตามผลการดำเนินงานโครงการ อย่างต่อเนื่อง</p> <p>๔. เผยแพร่ความรู้เกี่ยวกับกฎหมายในการ ปฏิบัติงานให้กับบุคลากรและเจ้าหน้าที่</p> <p>๕. หากมีสถานการณ์การให้ของขวัญควรปฏิเสธ การรับของขวัญ ของกำนัล โดยอธิบายว่าเป็น การขัดต่อกฎหมาย นโยบายของรัฐ</p>

ขั้นตอนที่ ๖ การจัดทำรายงานผลการเฝ้าระวังความเสี่ยง

ตารางการจัดรายงานผลการเฝ้าระวังความเสี่ยง

ที่	มาตรการป้องกันความเสี่ยง ผลประโยชน์ทับซ้อน	โอกาส/ความเสี่ยง การทุจริต	สถานะความเสี่ยง		
			เขียว	เหลือง	แดง
๑	<p>มาตรการส่งเสริมความ โปร่งใส ในการจัดซื้อจัดจ้าง</p> <p>๑. ผู้บังคับบัญชามีการ ควบคุม และติดตามการ ทำงานอย่าง ใกล้ชิดมีการ สอบทานและกำชับให้ เจ้าหน้าที่ปฏิบัติตามระเบียบ อย่างเคร่งครัด</p>	<p>- การรับผลประโยชน์เพื่อเอื้อให้เกิด การกำหนด คุณลักษณะเฉพาะ ให้กับผู้ประกอบการ ผู้มีส่วนได้ส่วน เสีย</p>		✓	

	<p>๒. จัดทำและเผยแพร่แผนปฏิบัติ การจัดซื้อจัดจ้าง</p> <p>๓. รายงานผลการจัดซื้อจัดจ้าง ต่อผู้บริหาร</p> <p>๔. มีขั้นตอนเสนอการเห็นชอบ ผ่านสายงานตามลำดับ และมีการกำหนดอำนาจอนุมัติตามวงเงินที่เหมาะสม</p> <p>๕. โครงการฝึกอบรมให้ความรู้แก่คณะกรรมการจัดซื้อจัดจ้างและผู้ปฏิบัติงานด้านพัสดุประจำปี</p>	<p>- มีการรับสินบน/เรียกรับเงิน/ของขวัญ/สินน้ำใจ/การเลี้ยงรับรอง ซึ่งนำไปสู่การเอื้อประโยชน์ให้กับคู่สัญญา</p>			
๒	<p>มาตรการส่งเสริมความโปร่งใส ในการบริหารงานบุคคล</p> <p>๑. ให้มีการประกาศรับสมัครและดำเนินการคัดเลือกอย่างโปร่งใสและตรวจสอบได้ ตามระเบียบราชการ</p> <p>๒. กำชับ กำกับ ดูแลเจ้าหน้าที่ผู้ปฏิบัติหน้าที่งานบุคลากรให้ปฏิบัติตามระเบียบ กฎหมาย</p>	<p>- มีการรับบุคคลที่เป็นเครือญาติหรือบุคคลที่ตนได้รับผลประโยชน์เข้าทำงาน</p>		✓	

<p>๓</p>	<p>มาตรการตรวจสอบการใช้ ดุลยพินิจ</p> <p>๑. จัดทำคู่มือสำหรับประชาชน ประกอบด้วยหลักเกณฑ์ วิธีการ และเงื่อนไข (ถ้ามี) ใน การยื่นคำขอขั้นตอน และ ระยะเวลาในการพิจารณา อนุญาต และรายการเอกสาร หรือหลักฐานที่ผู้ขออนุญาต จะต้องยื่นมาพร้อมกับคำขอ</p> <p>๒. เปิดประกาศคู่มือสำหรับ ประชาชน ไว้ ณ สถานที่ที่ กำหนดให้ยื่นคำขอและ เผยแพร่ ทางสื่อต่างๆ เช่น ประชาสัมพันธ์ผ่านเว็บไซต์</p>	<p>- เจ้าหน้าที่เรียกเก็บ ผลประโยชน์ใน ระหว่างการตรวจ รับงานตรวจสอบ เอกสารหลักฐาน ประกอบการ พิจารณา ขอ อนุมัติ/อนุญาต</p>		✓	
<p>๔</p>	<p>มาตรการป้องกันการรับ สินบน</p> <p>๑. จัดทำประกาศ มาตรการ ป้องกันการเรียกเก็บสินบน</p> <p>๒. เจ้าหน้าที่จัดทำรายงานผล ในการจัดทำโครงการ</p> <p>๓. ผู้บริหาร ติดตามผลการ ดำเนินงานโครงการอย่าง ต่อเนื่อง</p> <p>๔. เผยแพร่ความรู้เกี่ยวกับ กฎหมายในการปฏิบัติงาน ให้กับบุคลากรและเจ้าหน้าที่</p> <p>๕. หากมีสถานการณ์การให้ ของขวัญควรปฏิเสธการรับ ของขวัญ ของกำนัล โดย อธิบายว่าเป็นการขัดต่อ กฎหมาย นโยบายของรัฐ</p>	<p>- เจ้าหน้าที่ใช้ อำนาจ ในทางมิ ชอบเพื่อเรียกเก็บ ผลประโยชน์เพื่อให้ เกิด ผล ต่อ การ สนับสนุนแผนงาน หรือโครงการ</p> <p>- การรับของขวัญ จากบุคคลอื่น เพื่อ ช่วยให้บุคคลนั้น ได้ผลประโยชน์ จากองค์กร</p>		✓	

เพื่อติดตามการเฝ้าระวัง เป็นการประเมินการบริหารความเสี่ยงการทุจริตในกิจกรรมตามแผน บริหาร ความเสี่ยงของขั้นตอนที่ ๕ ซึ่งเปรียบเสมือนเป็นการสร้างตะแกรงดัก เพื่อเป็นการยืนยันผลการป้องกัน หรือ แก้ไขปัญหาให้มีประสิทธิภาพมากขึ้นเพียงใด โดยการแยกสถานะของการเฝ้าระวังความเสี่ยงการทุจริต ต่อไป ออกเป็น ๓ สี ได้แก่ สีเขียว สีเหลือง สีแดง ดังนี้

สถานะสีเขียว (ยังไม่เกิดการเฝ้าระวังต่อเนื่อง)

: ไม่เกิดกรณีที่อยู่ในข่ายความเสี่ยง ยังไม่ต้องทำกิจกรรมเพิ่ม

สถานะสีเหลือง (เกิดขึ้นแล้วแต่ยอมรับได้)

: เกิดกรณีที่อยู่ในข่ายความเสี่ยงแต่แก้ไขได้ทันทีตามมาตรการ/นโยบาย/ โครงการ/กิจกรรม ที่เตรียมไว้แผนใช้ได้ผล ความเสี่ยงการทุจริตลดลง ระดับความรุนแรง น้อยลงกว่าระดับ ๓

สถานะสีแดง (เกินกว่าการยอมรับ)

: เกิดกรณีที่อยู่ในข่ายแก้ไขไม่ได้ควรมีมาตรการ/นโยบาย/โครงการ/ กิจกรรมเพิ่มขึ้นแผนใช้ ไม่ได้ผล ความเสี่ยงการทุจริตลดลง ระดับความรุนแรงน้อยกว่าระดับ ๓

ขั้นตอนที่ ๗ จัดทำระบบการบริหารความเสี่ยง

ตารางจัดทำระบบความเสี่ยง

โอกาส/ความเสี่ยงการทุจริต	มาตรการป้องกันการทุจริต	สถานะความเสี่ยง		
		เขียว	เหลือง	แดง
การจัดซื้อจัดจ้างและ การจัดหาพัสดุ - การรับผลประโยชน์ เพื่อเอื้อให้เกิดการ กำหนดคุณลักษณะ เฉพาะให้กับผู้ประกอบการ ผู้มีส่วนได้ส่วนเสีย - มีการรับสินบน/เรียก รับเงิน/ของขวัญ/ สินน้ำใจ/การเลี้ยง รับรอง ซึ่งนำไปสู่การ เอื้อประโยชน์ให้กับ คู่สัญญา	มาตรการส่งเสริมความโปร่งใส ในการจัดซื้อ จัดจ้าง ๑. ผู้บังคับบัญชามีการควบคุม และติดตาม การทำงานอย่างใกล้ชิดมีการสอบทานและ กำชับให้เจ้าหน้าที่ปฏิบัติตามระเบียบอย่าง เคร่งครัด ๒. จัดทำและเผยแพร่แผนปฏิบัติ การจัดซื้อ จัดจ้าง ๓. รายงานผลการจัดซื้อจัดจ้าง ต่อผู้บริหาร ๔. มีขั้นตอนเสนอการเห็นชอบ ผ่านสาย งานตามลำดับ และมีการกำหนดอำนาจ อนุมัติตามวงเงินที่เหมาะสม		✓	

	๕. โครงการฝึกอบรมให้ความรู้ แก่ คณะกรรมการจัดซื้อจัดจ้างและผู้ปฏิบัติงาน ด้านพัสดุ ประจำปี			
การบริหารงานบุคคล - มีการรับบุคคลที่เป็น เครือญาติหรือบุคคลที่ ตนได้รับผลประโยชน์เข้า ทำงาน	มาตรการส่งเสริมความโปร่งใส ในการ บริหารงานบุคคล ๑. ให้มีการประกาศรับสมัครและดำเนินการ คัดเลือกอย่างโปร่งใสและตรวจสอบได้ ตาม ระเบียบราชการ ๒. กำชับ กำกับ ดูแล เจ้าหน้าที่ผู้ปฏิบัติ หน้าที่งานบุคลากรให้ปฏิบัติตามระเบียบ กฎหมาย		✓	
การอนุมัติ อนุญาต ตามพรบ. การอำนวยความสะดวก ของทาง ราชการ พ.ศ.๒๕๕๘ -เจ้าหน้าที่เรียกเก็บ ผลประโยชน์ใน ระหว่าง การตรวจรับงาน ตรวจสอบ เอกสาร หลักฐานประกอบการ พิจารณา ขออนุมัติ/ อนุญาต	มาตรการตรวจสอบการใช้ ดุลยพินิจ ๑. จัด ทำ คู่มือ สำหรับ ประชาชน ประกอบด้วยหลักเกณฑ์ วิธีการ และ เงื่อนไข (ถ้ามี) ในการยื่นคำขอขั้นตอน และ ระยะเวลาในการพิจารณาอนุญาต และ รายการเอกสารหรือหลักฐานที่ผู้ขออนุญาต จะต้องยื่นมาพร้อมกับคำขอ ๒.เปิดประกาศคู่มือสำหรับ ประชาชน ไว้ ณ สถานที่ที่ กำหนดให้ยื่นคำขอและเผยแพร่ ทางสื่อต่างๆ เช่น ประชาสัมพันธ์ผ่าน เว็บไซต์		✓	
การใช้อำนาจตาม กฎหมาย -เจ้าหน้าที่ใช้อำนาจ ในทางมิชอบเพื่อเรียกรับ ผลประโยชน์เพื่อให้ เกิดผลต่อการสนับสนุน แผนงานหรือโครงการ - การรับของขวัญจาก บุคคลอื่น เพื่อช่วยให้ บุคคลนั้นได้ผลประ โยชน์จากองค์กร	มาตรการป้องกันการรับสินบน ๑. จัดทำประกาศ มาตรการป้องกันการ เรียกรับสินบน ๒. เจ้าหน้าที่จัดทำรายงานผลในการจัดทำ โครงการ ๓. ผู้บริหาร ติดตามผลการดำเนินงาน โครงการอย่างต่อเนื่อง ๔. เผยแพร่ความรู้เกี่ยวกับกฎหมายในการ ปฏิบัติงานให้กับบุคลากรและเจ้าหน้าที่ ๕. หากมีสถานการณ์การให้ของขวัญควร ปฏิเสธการรับของขวัญ ของกำนัล โดย อธิบายว่าเป็นการขัดต่อกฎหมาย นโยบาย ของรัฐ		✓	

ขั้นตอนที่ ๘ การจัดทำรายงานการบริหารความเสี่ยง

ตารางการจัดทำรายงานการบริหารความเสี่ยง

ที่	สถานะความเสี่ยง		
	เขียว	เหลือง	แดง
๑	-	<p>การจัดซื้อจัดจ้างและการจัดหาพัสดุ</p> <ul style="list-style-type: none"> - การรับผลประโยชน์เพื่อเอื้อให้เกิดการกำหนดคุณลักษณะเฉพาะให้กับผู้ประกอบการ การผู้มีส่วนได้ส่วนเสีย - มีการรับสินบน/เรียกรับเงิน/ของขวัญ/สินน้ำใจ/การเลี้ยงรับรอง ซึ่งนำไป สู่การเอื้อประโยชน์ให้กับคู่สัญญา 	-
๒	-	<p>การบริหารงานบุคคล</p> <ul style="list-style-type: none"> - มีการรับบุคคลที่เป็นเครือญาติหรือบุคคลที่ตนได้รับผลประโยชน์เข้าทำงาน 	-
๓	-	<p>การอนุมัติ อนุญาต ตาม พรบ. การอำนวยความสะดวกของทางราชการ พ.ศ.๒๕๕๘</p> <ul style="list-style-type: none"> -เจ้าหน้าที่เรียกรับผลประโยชน์ใน ระหว่างการตรวจรับงานตรวจสอบ เอกสารหลักฐานประกอบการพิจารณา ขออนุมัติ/อนุญาต 	-
๔	-	<p>การใช้อำนาจตามกฎหมาย</p> <ul style="list-style-type: none"> -เจ้าหน้าที่ใช้อำนาจ ในทางมิชอบเพื่อเรียกรับผลประโยชน์เพื่อให้เกิดผลต่อการสนับสนุนแผนงานหรือโครงการ - การรับของขวัญจากบุคคลอื่น เพื่อช่วยให้บุคคลนั้นได้ผลประโยชน์จากองค์กร 	-



(นางสาวสุกัลลักษณ์ พิธิพล)
นักวิชาการตรวจสอบภายในปฏิบัติการ



(นางสาวกณณัฐ อนุพงศ์)
รองปลัดเทศบาล รักษาการราชการแทน
ปลัดเทศบาล



(นายสมคิด ดำดวง)
นายกเทศมนตรีตำบลพรุที