



ประกาศเทศบาลตำบลพรุฬห์
เรื่อง ประกาศใช้แผนบริหารจัดการความเสี่ยง ประจำปี ๒๕๖๗

.....

ด้วยพระราชบัญญัติวินัยการเงินการคลังของรัฐ พ.ศ. ๒๕๖๑ มาตรา ๗๙ บัญญัติให้หน่วยงานของรัฐต้องจัดให้มีการตรวจสอบภายใน การควบคุมภายใน และการบริหารจัดการความเสี่ยง โดยให้ถือปฏิบัติตามหลักเกณฑ์กระทรวงการคลังว่าด้วยมาตรฐานและหลักเกณฑ์ปฏิบัติการบริหารจัดการความเสี่ยงสำหรับหน่วยงานของรัฐ พ.ศ. ๒๕๖๒

ดังนั้น เพื่อจัดให้มีการบริหารจัดการความเสี่ยงที่เป็นไปอย่างมีประสิทธิภาพสอดคล้องกับหลักเกณฑ์ดังกล่าว เทศบาลตำบลพรุฬห์จึงได้จัดทำแผนการบริหารความเสี่ยงขึ้นเพื่อเป็นกรอบในการบริหารงานของเทศบาลตำบลพรุฬห์ ประจำปี ๒๕๖๗ ให้สามารถบรรลุวัตถุประสงค์ขององค์กรได้อย่างมีประสิทธิภาพต่อไป

จึงประกาศเพื่อทราบโดยทั่วกัน

ประกาศ ณ วันที่ ๒๖ เดือนมกราคม พ.ศ.๒๕๖๗

(นายสมคิด คำฉวาง)
นายกเทศมนตรีตำบลพรุฬห์



แผนบริหารจัดการความเสี่ยง
(Risk Management)
ประจำปีงบประมาณ ๒๕๖๗

เทศบาลตำบลพรุพี อำเภอบ้านนาสาร

จังหวัดสุราษฎร์ธานี

www.phruphi.go.th

คำนำ

การบริหารจัดการความเสี่ยงของเทศบาลตำบลพรุฬห์ เป็นหน้าที่ของทุกคนในองค์กรตั้งแต่ผู้บริหารจนถึงเจ้าหน้าที่ทุกระดับ เพราะการบริหารความเสี่ยงที่มีประสิทธิภาพต้องเริ่มตั้งแต่การกำหนดนโยบายในภาพรวม กำหนดกลยุทธ์โดยคำนึงถึงเหตุการณ์หรือปัจจัยที่มีผลต่อการเกิดความเสี่ยงต่อมูลค่ารวมขององค์กร และกำหนดแผนการบริหารจัดการความเสี่ยง เพื่อให้ความเสี่ยงนั้นอยู่ในระดับที่ยอมรับได้และจัดการเพื่อสร้างหลักประกันที่องค์กรจะสามารถบรรลุเป้าหมายที่ตั้งไว้

คณะกรรมการบริหารและคณะทำงานบริหารจัดการความเสี่ยงเทศบาลตำบลพรุฬห์ ได้ร่วมกันจัดทำแผนบริหารจัดการความเสี่ยง ประจำปี ๒๕๖๗ ขึ้น เพื่อให้ผู้บริหารและเจ้าหน้าที่ทุกระดับทุกกอง ทุกฝ่าย มีความเข้าใจถึงกระบวนการบริหารจัดการความเสี่ยง สามารถดำเนินการเพื่อลดมูลเหตุและโอกาสที่จะเกิดความเสียหายต่อองค์กรได้อย่างมีระบบ

แผนการบริหารจัดการความเสี่ยงนี้จะสามารถบรรลุตามที่คาดหวังได้ก็ต่อเมื่อโดยความร่วมมือของส่วนราชการภายในเทศบาลตำบลพรุฬห์จะนำไปดำเนินการต่อและหวังเป็นอย่างยิ่งว่าแผนการบริหารจัดการความเสี่ยงฉบับนี้จะเป็นประโยชน์ต่อองค์กรต่อไป

คณะทำงานบริหารจัดการความเสี่ยง
เทศบาลตำบลพรุฬห์

สารบัญ

หน้า

บทที่ ๑ บทนำ	๑
บทที่ ๒ ข้อมูลพื้นฐานของเทศบาลตำบลพรุพี	๖
บทที่ ๓ แนวทางการบริหารความเสี่ยง	๒๗
บทที่ ๔ กระบวนการบริหารจัดการความเสี่ยง	๓๑
บทที่ ๕ แผนบริหารจัดการความเสี่ยง	๓๙

ภาคผนวก

แบบสรุปผลการดำเนินการตามแผนบริหารจัดการความเสี่ยง ประจำปีงบประมาณ ๒๕๖๖
คำสั่งเทศบาลตำบลพรุพี ที่ ๑๒๗๒/๒๕๖๖ ลงวันที่ ๑๖ ธันวาคม ๒๕๖๖

บทที่ ๑

บทนำ

๑.๑ หลักการและเหตุผล

การบริหารความเสี่ยงเป็นเครื่องมือทางกลยุทธ์ ที่สำคัญตามหลักการกำกับดูแลกิจการที่ดีที่จะช่วยให้การบริหารงานและการตัดสินใจด้านต่างๆ อาทิ การวางแผน การกำหนดกลยุทธ์ การติดตามควบคุม และการประเมินผลการปฏิบัติงาน ตลอดจนการใช้ทรัพยากรต่างๆ ได้อย่างเหมาะสม มีประสิทธิภาพมากขึ้น และลดการสูญเสียและโอกาสที่ทำให้เกิดความเสียหายต่อองค์กร

ภายใต้การดำเนินงานในทุกกระบวนการจัดการขององค์กรย่อมมีเหตุปัจจัยรบกวนที่อาจส่งผลกระทบต่อความสำเร็จต่อวัตถุประสงค์ที่วางไว้ จึงจำเป็นที่จะต้องมีการบริหารจัดการให้ความเสี่ยงที่อาจเกิดขึ้นนั้น ทุเลาเบาบางหรือหมดสิ้นไป โดยมีการบริหารจัดการที่เป็นระบบ โดยการระบุความเสี่ยงว่ามีปัจจัยใดบ้างที่กระทบต่อการดำเนินงานหรือเป้าหมายองค์กร วิเคราะห์ความเสี่ยงจากโอกาสหรือผลกระทบที่เกิดขึ้น จัดลำดับความสำคัญของความเสี่ยง กำหนดแนวทางในการจัดการความเสี่ยง และคำนึงถึงความคุ้มค่าในการจัดการความเสี่ยงอย่างเหมาะสม

ด้วยพระราชบัญญัติวินัยการเงินการคลังของรัฐ พ.ศ. ๒๕๖๑ มาตรา ๗๙ บัญญัติให้หน่วยงานของรัฐต้องจัดให้มีการตรวจสอบภายใน การควบคุมภายใน และการบริหารจัดการความเสี่ยง โดยให้ถือปฏิบัติ ตามหลักเกณฑ์กระทรวงการคลังว่าด้วยมาตรฐานและหลักเกณฑ์ปฏิบัติการบริหารจัดการ ความเสี่ยงสำหรับ หน่วยงานของรัฐ พ.ศ. ๒๕๖๒

ดังนั้น เพื่อจัดให้มีการบริหารจัดการความเสี่ยงที่เป็นไปอย่างมีประสิทธิภาพสอดคล้องกับหลักเกณฑ์ กระทรวงการคลังว่าด้วยมาตรฐานและหลักเกณฑ์ปฏิบัติการบริหารจัดการความเสี่ยงสำหรับหน่วยงานของรัฐ พ.ศ. ๒๕๖๒ เทศบาลตำบลพรุพีจึงได้จัดทำแผนการบริหารความเสี่ยงขึ้นเพื่อเป็นกรอบในการบริหารงาน และแผนการบริหารจัดการความเสี่ยงนี้จะสามารถบรรลุตามที่คาดหวังได้ก็ต่อเมื่อได้มีการนำไปสู่การ ปฏิบัติอย่างแท้จริง โดยความร่วมมือทุกส่วนราชการภายในเทศบาลนำไปดำเนินการต่อและหวังเป็นอย่างยิ่ง ว่าแผนการบริหารจัดการความเสี่ยงฉบับนี้จะเป็นประโยชน์ต่อองค์กรต่อไป

๑.๒ วัตถุประสงค์ของแผนการบริหารจัดการความเสี่ยง

๑. เพื่อให้ผู้บริหารท้องถิ่น ผู้ปฏิบัติงาน เข้าใจหลักการ และกระบวนการบริหารจัดการความเสี่ยง
๒. เพื่อให้ผู้ปฏิบัติงานได้รับทราบขั้นตอนและกระบวนการในการวางแผนบริหารจัดการความเสี่ยง
๓. เพื่อให้มีการปฏิบัติตามกระบวนการบริหารความเสี่ยงอย่างเป็นระบบและต่อเนื่อง
๔. เพื่อใช้เป็นเครื่องมือในการบริหารจัดการความเสี่ยงขององค์กร
๕. เพื่อเป็นเครื่องมือในการสื่อสารและสร้างความเข้าใจตลอดการเชื่อมโยงการบริหารความเสี่ยงกับ กลยุทธ์องค์กร
๖. เพื่อลดโอกาสและผลกระทบของความเสี่ยงที่เกิดขึ้นกับองค์กร^๑

๑.๓ เป้าหมาย

- ๑.) ผู้บริหารและผู้ปฏิบัติมีความรู้ความเข้าใจเรื่องการบริหารจัดการความเสี่ยง เพื่อนำไปใช้ในการดำเนินงานตามยุทธศาสตร์
- ๒.) องค์กรโดยผู้บริหาร สามารถระบุความเสี่ยง วิเคราะห์ความเสี่ยง ประเมินความเสี่ยงและจัดการความเสี่ยงให้สามารถยอมรับได้
- ๓) เพื่อให้การจัดการความเสี่ยงได้รับการปลูกฝังในวัฒนธรรมองค์กร
- ๔) เพื่อนำแผนการบริหารจัดการความเสี่ยงใช้ในการบริหารงานที่รับผิดชอบ

๑.๔ ประโยชน์ของการจัดการความเสี่ยง

๑.) การปรับความเสี่ยงที่องค์กรยอมรับได้ เป็นการกำหนดกลยุทธ์ที่เหมาะสมให้เป็นไปในทิศทางเดียวกันกับความเสี่ยงที่องค์กรยอมรับได้ คือระดับความเสี่ยงที่องค์กรเต็มใจที่จะยอมรับเพื่อมุ่งไปสู่เป้าหมายขององค์กร ซึ่งการบริหารความเสี่ยงจะพิจารณาถึงความเสี่ยงที่องค์กรยอมรับได้เป็นอย่างแรก เพื่อประเมินทางเลือกและพัฒนาทางเลือกในการบริหารความเสี่ยงที่เกี่ยวข้องต่อไป

๒) ความเชื่อมโยงการเติบโต ความเสี่ยง และผลตอบแทน

การบริหารความเสี่ยงช่วยในการระบุและประเมินความเสี่ยง รวมทั้งกำหนดระดับความเสี่ยงที่สามารถยอมรับได้ ที่สัมพันธ์กับการเติบโตและเป้าหมายของผลตอบแทนตามวัตถุประสงค์ที่องค์กรกำหนดไว้

๓) ส่งเสริมการตัดสินใจในการตอบสนองความเสี่ยงที่เกิดขึ้น

การบริหารความเสี่ยงใช้ในการระบุและเลือกทางเลือกในการตอบสนองความเสี่ยงในรูปแบบต่างๆ ทั้งยังช่วยจัดหาวิธีการและเทคนิคสำหรับการตัดสินใจ

๔) การลดความไม่แน่นอนและความสูญเสียในการปฏิบัติงานให้น้อยที่สุด

การลดความไม่แน่นอนและความสูญเสียในการปฏิบัติงานให้น้อยที่สุดช่วยให้องค์กรสามารถระบุเหตุการณ์ที่มีความเป็นไปได้ที่จะเกิดขึ้น ประเมินความเสี่ยงและจัดการตอบสนองต่อความเสี่ยงที่เกิดขึ้น รวมทั้งลดสิ่งไม่แน่นอนที่อาจเกิดขึ้น ตลอดจนความสัมพันธ์ของต้นทุนและการสูญเสีย

๕) การระบุและบริหารความเสี่ยงในองค์กร

ทุกองค์กรเผชิญกับความเสี่ยงมากมายหลายประเภทที่ส่งผลต่อส่วนต่างๆ ขององค์กรที่แตกต่างกัน ฝ่ายบริหารไม่เพียงแต่ต้องบริหารความเสี่ยงเฉพาะบุคคลแต่เข้าใจถึงผลกระทบที่เกิดขึ้นด้วย

๖) มีการตอบสนองแบบบูรณาการกับความเสี่ยงที่หลากหลาย

กระบวนการทางการบริหารนำมาซึ่งความเสี่ยงสืบเนื่องหรือความเสี่ยงจากลักษณะในหลายรูปแบบ และการจัดการความเสี่ยงทำให้เกิดการแก้ไขปัญหาแบบบูรณาการต่อการบริหารความเสี่ยง

๗) การฉกฉวยโอกาส

ฝ่ายบริหารต้องพิจารณาเหตุการณ์ที่มีความเป็นไปได้ที่จะเกิดขึ้นมากกว่าพิจารณาเฉพาะความเสี่ยง โดยการพิจารณาทุกระดับของเหตุการณ์

๘) การจัดการกับทุนอย่างสมเหตุสมผล

การจัดการกับทุนอย่างสมเหตุสมผลต้องใช้ข้อมูลที่ถูกต้องมีความหมายต่อความเสี่ยงทั้งหมดขององค์กร สิ่งนี้จะทำให้การบริหารเป็นไปอย่างมีประสิทธิภาพมากขึ้นในการจัดเข้าถึงความต้องการและปรับปรุงการจัดสรรทรัพย์สินหรือทุน รวมถึงงบประมาณได้อย่างเหมาะสม

๑.๕ ความรู้เกี่ยวกับการบริหารจัดการความเสี่ยง

ความเสี่ยง (Risk)

ความเสี่ยง คือ โอกาสที่จะเกิดความผิดพลาด ความเสียหาย การรั่วไหล ความสูญเปล่า หรือเหตุการณ์ที่ไม่พึงประสงค์ หรือการกระทำใด ๆ ที่อาจเกิดขึ้นภายใต้สถานการณ์ที่ไม่แน่นอน ซึ่งอาจเกิดขึ้นในอนาคตและมีผลกระทบหรือทำให้การดำเนินงานไม่ประสบความสำเร็จตามวัตถุประสงค์และเป้าหมายขององค์กร ทั้งในด้าน ยุทธศาสตร์ การปฏิบัติงาน การเงินและการบริหาร

การบริหารความเสี่ยง คือ กระบวนการดำเนินงานขององค์กรที่เป็นระบบและต่อเนื่อง เพื่อช่วยให้องค์กรลดมูลเหตุของแต่ละโอกาสที่จะเกิดความเสียหาย ให้ระดับของความเสียหายและขนาดของความเสียหายที่จะเกิดขึ้นในอนาคต อยู่ในระดับที่องค์กรยอมรับได้ ประเมินได้ ควบคุมได้ และตรวจสอบได้อย่างมีระบบ โดยคำนึงถึงการบรรลุวัตถุประสงค์หรือเป้าหมายขององค์กรเป็นสำคัญ

ความเสี่ยงจำแนกได้เป็น ๔ ลักษณะ ดังนี้

- ๑) ความเสี่ยงทางด้านกลยุทธ์ (Strategic Risk : SR)
- ๒) ความเสี่ยงทางการเงิน (Financial Risk : FR)
- ๓) ความเสี่ยงทางการปฏิบัติงาน หรือดำเนินงาน (Operational Risk : OR)
- ๔) ความเสี่ยงด้านกฎหมาย และข้อกำหนดองค์กร (Compliance Risk : CR)

ปัจจัยความเสี่ยง (Risk Factor)

ปัจจัยความเสี่ยง หมายถึง ต้นเหตุ หรือสาเหตุที่มาของความเสี่ยง ที่จะทำให้เกิดไม่บรรลุวัตถุประสงค์ที่กำหนดไว้ โดยต้องระบุได้ด้วยว่าเหตุการณ์นั้นจะเกิดที่ไหน เมื่อใดและจะเกิดขึ้นได้อย่างไรและทำไม ทั้งนี้สาเหตุของความเสี่ยงที่ระบุควรเป็นสาเหตุที่แท้จริง เพื่อจะได้วิเคราะห์และกำหนดมาตรการความเสี่ยง ในภายหลังได้อย่างถูกต้อง

ปัจจัยความเสี่ยงพิจารณาได้จาก

- ๑) ปัจจัยภายนอก เช่น เศรษฐกิจ สังคม การเมือง กฎหมาย ฯลฯ
- ๒) ปัจจัยภายใน เช่น กฎระเบียบ ข้อบังคับภายในองค์กร ประสบการณ์ของเจ้าหน้าที่ ระบบการทำงาน ฯลฯ

การประเมินความเสี่ยง (Risk Assessment)

การประเมินความเสี่ยง หมายถึง กระบวนการระบุความเสี่ยง การวิเคราะห์ความเสี่ยงและจัดลำดับความเสี่ยง โดยการประเมินจากโอกาสที่จะเกิด (Likelihood) และผลกระทบ (Impact)

- ๑) โอกาสที่จะเกิด (Likelihood) หมายถึง ความถี่หรือโอกาสที่จะเกิดเหตุการณ์ ความเสี่ยง
- ๒) ผลกระทบ (Impact) หมายถึง ขนาดความรุนแรงของความเสียหายที่จะเกิดขึ้นหากเกิด เหตุการณ์ความเสี่ยง
- ๓) ระดับของความเสี่ยง (Degree of Risk) หมายถึง สถานะของความเสี่ยงที่ได้จากประเมินโอกาสและผลกระทบของแต่ละปัจจัยเสี่ยงแบ่งเป็น ๕ ระดับ คือ สูงมาก สูง ปานกลาง น้อย และน้อยมาก

การบริหารความเสี่ยง (Risk Management)

การบริหารความเสี่ยง หมายถึง กระบวนการที่ใช้ในการบริหารจัดการให้โอกาสที่จะเกิดเหตุการณ์ความเสี่ยงลดลงหรือผลกระทบของความเสียหายจากเหตุการณ์ความเสี่ยงลดลงอยู่ในระดับที่องค์กรยอมรับได้ ซึ่งการจัดการความเสี่ยงมีหลายวิธีดังนี้

- ๑) การยอมรับความเสี่ยง (Risk Acceptance) เป็นการยอมรับความเสี่ยงที่เกิดขึ้น เนื่องจากไม่คุ้มค่า ในการจัดการควบคุมหรือป้องกันความเสี่ยง

- ๒) การลด/การควบคุมความเสี่ยง (Risk Reduction) เป็นการปรับปรุงระบบการทำงานหรือการออกแบบวิธีการทำงานใหม่เพื่อลดโอกาสที่จะเกิด หรือลดผลกระทบให้อยู่ในระดับที่องค์กรยอมรับได้
- ๓) การกระจายความเสี่ยง หรือการโอนความเสี่ยง (Risk Sharing) เป็นการกระจายหรือถ่ายโอนความเสี่ยงให้ผู้อื่นช่วยแบ่งความรับผิดชอบไป
- ๔) การเลี่ยงความเสี่ยง (Risk Avoidance) เป็นการจัดการความเสี่ยงที่อยู่ในระดับสูงมากและหน่วยงานไม่อาจยอมรับได้ จึงต้องตัดสินใจยกเลิกโครงการ/กิจกรรมนั้น

การควบคุม (Control)

การควบคุม หมายถึง นโยบาย แนวทาง หรือขั้นตอนปฏิบัติต่าง ๆ ซึ่งกระทำเพื่อลดความเสี่ยง และทำให้การดำเนินบรรลุวัตถุประสงค์ แบ่งได้ ๔ ประเภท คือ

- ๑) การควบคุมเพื่อป้องกัน (Preventive Control) เป็นวิธีการควบคุมที่กำหนดขึ้นเพื่อป้องกันไม่ให้เกิดความเสี่ยง และข้อผิดพลาดตั้งแต่แรก
- ๒) การควบคุมเพื่อให้อัตราพบ (Detective Control) เป็นวิธีการควบคุมที่กำหนดขึ้นเพื่อค้นพบข้อผิดพลาดที่เกิดขึ้นแล้ว
- ๓) การควบคุมโดยการชี้แนะ (Directive Control) เป็นวิธีการควบคุมที่ส่งเสริมหรือกระตุ้นให้เกิดความสำเร็จตามวัตถุประสงค์ที่ต้องการ
- ๔) การควบคุมเพื่อการแก้ไข (Corrective Control) เป็นวิธีการควบคุมที่กำหนดขึ้นเพื่อแก้ไขข้อผิดพลาดที่เกิดขึ้นให้ถูกต้องหรือเพื่อหาวิธีการแก้ไขไม่ให้เกิดข้อผิดพลาดซ้ำอีกในอนาคต

การบริหารความเสี่ยงตามมาตรฐาน COSO ประกอบด้วยองค์ประกอบ ๘ ประการ ซึ่งครอบคลุมแนวทางการกำหนดนโยบายการบริหารงาน การดำเนินงาน และการบริหารความเสี่ยง ดังนี้

๑) สภาพแวดล้อมภายในองค์กร (Internal Environment)

สภาพแวดล้อมขององค์กรเป็นองค์ประกอบที่สำคัญ ในการกำหนดกรอบบริหารความเสี่ยง ประกอบด้วยปัจจัยหลายประการ เช่น วัฒนธรรมองค์กร นโยบายของผู้บริหาร แนวทางการปฏิบัติงานบุคลากร กระบวนการทำงาน ระบบสารสนเทศ ระเบียบ เป็นต้น สภาพแวดล้อมภายในองค์กรประกอบเป็นพื้นฐานสำคัญในการกำหนดทิศทางของกรอบการบริหารความเสี่ยงขององค์กร

๒) การกำหนดวัตถุประสงค์ (Objective Setting)

องค์กรต้องพิจารณากำหนดวัตถุประสงค์ในการบริหารความเสี่ยง ให้มีความสอดคล้องกับกลยุทธ์และความเสี่ยงที่องค์กรยอมรับได้ เพื่อวางเป้าหมายในการบริหารความเสี่ยงขององค์กรได้อย่างชัดเจน และเหมาะสม

๓) การบ่งชี้เหตุการณ์ (Event Identification)

เป็นการรวบรวมเหตุการณ์ที่อาจเกิดขึ้นกับหน่วยงาน ทั้งในส่วนของปัจจัยเสี่ยงที่เกิดจากภายในและภายนอกองค์กร เช่น นโยบายบริหารงาน บุคลากร การปฏิบัติงาน การเงิน ระบบสารสนเทศ ระเบียบ กฎหมาย ระบบบัญชี ภาษีอากร ทั้งนี้เพื่อทำความเข้าใจต่อเหตุการณ์และสถานการณ์นั้น เพื่อให้ผู้บริหารสามารถพิจารณา กำหนดแนวทางและนโยบายในการจัดการกับความเสี่ยงที่อาจเกิดขึ้นได้เป็นอย่างดี

๔) การประเมินความเสี่ยง (Risk Assessment)

การประเมินความเสี่ยงเป็นการจำแนกและพิจารณาจัดลำดับความสำคัญของความเสี่ยงที่มีอยู่ โดยการประเมินจากโอกาสที่จะเกิด (Likelihood) และผลกระทบ (Impact) โดยสามารถประเมินความเสี่ยงได้ทั้งจากปัจจัยความเสี่ยงภายนอกและปัจจัยความเสี่ยงภายในองค์กร

๕) การตอบสนองความเสี่ยง (Risk Response)

เป็นการดำเนินการหลังจากที่องค์กรสามารถบ่งชี้ความเสี่ยงขององค์กร และประเมินความสำคัญของความเสี่ยงแล้ว โดยจะต้องนำความเสี่ยงไปดำเนินการตอบสนองด้วยวิธีการที่เหมาะสม เพื่อลดความสูญเสียหรือโอกาสที่จะเกิดผลกระทบให้อยู่ในระดับที่องค์กรยอมรับได้

๖) กิจกรรมการควบคุม (Control Activities)

การกำหนดกิจกรรมและการปฏิบัติต่างๆ ที่กระทำเพื่อลดความเสี่ยง และทำให้การดำเนินงานบรรลุตามวัตถุประสงค์และเป้าหมายขององค์กร เช่น การกำหนดกระบวนการปฏิบัติงานที่เกี่ยวข้องกับการจัดการความเสี่ยงให้กับบุคลากรภายในองค์กร เพื่อเป็นการสร้างความมั่นใจว่าจะสามารถจัดการกับความเสี่ยงนั้นได้อย่างถูกต้องและเป็นไปตามเป้าหมายที่กำหนด

๗) สารสนเทศและการสื่อสาร (Information and Communication)

องค์กรจะต้องมีระบบสารสนเทศและการติดต่อสื่อสารที่มีประสิทธิภาพ เพราะเป็นพื้นฐานสำคัญที่จะนำไปพิจารณาดำเนินการบริหารความเสี่ยงให้เป็นไปตามกรอบ และขั้นตอนการปฏิบัติที่องค์กรกำหนด

๘) การติดตามประเมินผล (Monitoring)

องค์กรจะต้องมีการติดตามผล เพื่อให้ทราบถึงผลการดำเนินการว่ามีความเหมาะสมและสามารถจัดการความเสี่ยงได้อย่างมีประสิทธิภาพหรือไม่

บทที่ ๒

ข้อมูลพื้นฐานของเทศบาลตำบลพรุพี

ส่วนที่ ๑ สภาพทั่วไปและข้อมูลพื้นฐาน

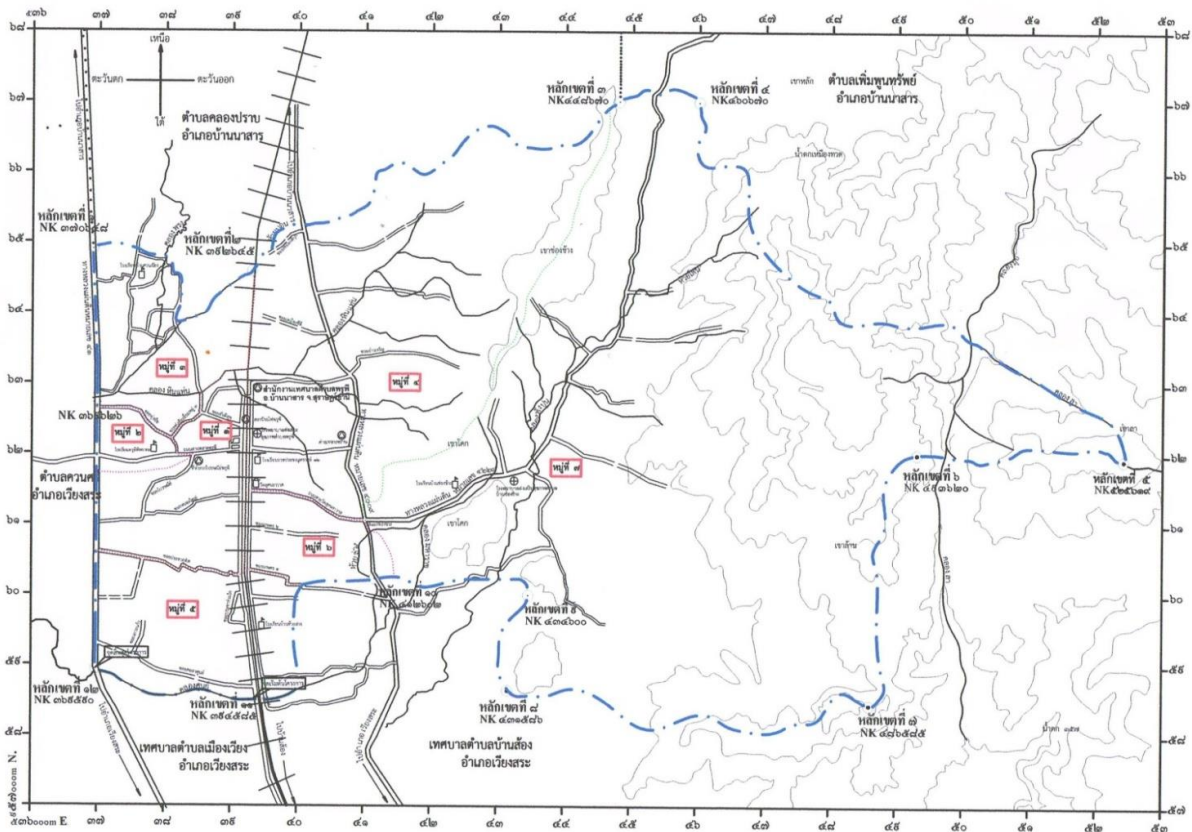
๒.๑. ด้านกายภาพ

ที่ตั้งของหมู่บ้านหรือชุมชนหรือตำบล

พื้นที่เทศบาลตำบลพรุพี ครอบคลุม ๗ หมู่บ้าน ซึ่งมีเนื้อที่ประมาณ ๘๙.๕ ตารางกิโลเมตร หรือประมาณ ๕๕,๙๗๓.๕ ไร่ ตั้งอยู่หมู่ที่ ๔ ตำบลพรุพี อำเภอบ้านนาสาร จังหวัดสุราษฎร์ธานี ห่างจากที่ว่าการอำเภอบ้านนาสาร ประมาณ ๙ กิโลเมตร ห่างจากตัวจังหวัดประมาณ ๕๕ กิโลเมตร ห่างจากกรุงเทพมหานคร

ทิศเหนือ	จด	เทศบาลตำบลคลองปราม
ทิศใต้	จด	เขตเทศบาลตำบลบ้านส้อง
ทิศตะวันตก	จด	เทศบาลตำบลควนศรี
ทิศตะวันออก	จด	เขตองค์การบริหารส่วนตำบลเพิ่มพูนทรัพย์

แผนที่แสดงอาณาเขตเทศบาลตำบลพรุพี โดยสังเขป



ลักษณะภูมิประเทศ

ลักษณะภูมิประเทศของเทศบาลตำบลพรุพีเป็นพื้นที่ราบลุ่มสลับกับที่ราบและเชิงเขา

ลักษณะภูมิอากาศ

ลักษณะภูมิอากาศเป็นแบบร้อนชื้น มี ๒ ฤดู คือ ฤดูฝนและฤดูแล้ง ในฤดูฝน ฝนตกชุก มีปริมาณมากจนทำให้เกิดน้ำท่วมในบางหมู่บ้าน ส่วนในฤดูแล้งร้อนอบอ้าว ทำให้บางพื้นที่ในเขตเทศบาลตำบลพรุพี ขาดแคลนน้ำดื่ม น้ำใช้ในช่วงฤดูแล้ง

ลักษณะของดิน

ลักษณะของดินเป็นดินร่วนปนทราย ประมาณ ๗๕ % ดินเหนียวปนทราย ประมาณ ๒๕ %

ลักษณะของแหล่งน้ำ

มีแหล่งน้ำที่ใช้สำหรับ อุปโภค-บริโภค ซึ่งมีทั้งแหล่งน้ำตามธรรมชาติ และแหล่งน้ำที่เทศบาลตำบลพรุพีดำเนินการสร้างขึ้น เพื่อให้มีแหล่งน้ำอุปโภคและบริโภคอย่างเพียงพอต่อความต้องการของประชาชนในตำบลพรุพี ดังนี้

แหล่งน้ำตามธรรมชาติ

- | | |
|----------------|--------------|
| ๑. ลำห้วย/คลอง | จำนวน ๗ สาย |
| ๒. หนองน้ำ | จำนวน ๒ แห่ง |
| ๓. บึง | จำนวน ๒ สาย |

แหล่งน้ำที่สร้างขึ้น

- | | |
|----------------------|---------------|
| ๑. ประปาหมู่บ้าน | จำนวน ๑๘ แห่ง |
| ๒. ประปาภูเขา | จำนวน ๑ แห่ง |
| ๓. ฝาย | จำนวน ๒ แห่ง |
| ๔. บ่อน้ำตื้นสาธารณะ | จำนวน ๗ แห่ง |
| ๕. บ่อบาดาล | จำนวน ๑๐ แห่ง |

ลักษณะของของไม้และป่าไม้

ในเขตเทศบาลตำบลพรุพี มีป่าไม้ตามธรรมชาติ และมีต้นไม้ยืนต้นที่ชาวบ้านปลูกไว้เป็นพืชทางการเกษตร เช่น ต้นยางพารา ต้นสน ต้นทุเรียน ซึ่งในหมู่ที่ ๗ อยู่ในเขตอุทยานแห่งชาติได้ร่มเย็นป่าสงวนแห่งชาติป่าคลองน้ำเฒ่า และศูนย์วิจัยจุฬาภรณ์พัฒนา ๘

๒. ๒ ด้านการเมือง/การปกครอง

เขตการปกครอง

เทศบาลตำบลพรุพี ประกอบไปด้วย ๗ หมู่บ้าน ดังนี้

หมู่ที่ ๑ บ้านตลาดพรุพี	ผู้ใหญ่ประพล	หนูศรีแก้ว
หมู่ที่ ๒ บ้านทุ่งท้อ	ผู้ใหญ่สุวิทย์	พัฒน์สีทอง
หมู่ที่ ๓ บ้านอินทนิลงาม	ผู้ใหญ่มนตรี	ชานทอง
หมู่ที่ ๔ บ้านคลองหินแทน	ผู้ใหญ่ธเนศ	ไตรศิริ
หมู่ที่ ๕ บ้านห้วยล่อง	กำนันทรงศิลป์	ชูช่วยสุวรรณ
หมู่ที่ ๖ บ้านห้วยตอ	ผู้ใหญ่รินทร์	สุชาติพิพย์
หมู่ที่ ๗ บ้านช่องช้าง	ผู้ใหญ่เอกชัย	ปลอดอ่อน

การเลือกตั้ง

เทศบาลตำบลพรุฬห์ แบ่งเขตการเลือกตั้งเป็น ๒ เขต ดังนี้

- เขตเลือกตั้งที่ ๑ ประกอบด้วย

- หมู่ที่ ๑ ตลาดพรุฬห์
- หมู่ที่ ๒ บ้านทุ่งท้อ
- หมู่ที่ ๕ บ้านห้วยล่ง

-เขตเลือกตั้งที่ ๒ ประกอบด้วย

- หมู่ที่ ๓ บ้านอินทนินงาม
- หมู่ที่ ๔ บ้านคลองหินแทน
- หมู่ที่ ๖ บ้านห้วยตอ
- หมู่ที่ ๗ บ้านช่องช้าง

๒.๓ ประชากร

ข้อมูลเกี่ยวกับจำนวนประชากร

เทศบาลตำบลพรุฬห์ มีประชากรทั้งสิ้น จำนวน ๒,๑๗๑ คน/ครัวเรือน รวม ๕,๖๓๙ คน แยกเป็นชาย ๒,๗๑๙ คน หญิง ๒,๙๒๐ คน มีความหนาแน่นเฉลี่ย ๕๙.๐๔ คน/ตารางกิโลเมตร โดยจำแนกจำนวนประชากรได้ ดังนี้

หมู่ที่	ชื่อหมู่บ้าน	ชาย	หญิง	รวม	ครัวเรือน
๑	ตลาดพรุฬห์	๗๐๐	๗๓๓	๑,๔๓๓	๖๗๒
๒	บ้านทุ่งท้อ	๑๖๒	๑๗๘	๓๔๐	๒๐๑
๓	บ้านอินทนินงาม	๓๑๑	๓๓๒	๖๔๓	๒๓๕
๔	บ้านคลองหินแทน	๓๒๕	๓๔๘	๖๗๓	๓๐๒
๕	บ้านห้วยล่ง	๓๕๒	๓๙๓	๗๔๕	๓๒๓
๖	บ้านห้วยตอ	๑๑๙	๑๔๓	๒๖๒	๑๐๖
๗	บ้านช่องช้าง	๖๐๔	๖๕๒	๑,๒๕๖	๔๑๕
รวม		๒,๕๗๓	๒,๗๗๙	๕,๓๕๒	๒,๒๕๔

(ข้อมูล ณ เดือนมกราคม ปี ๒๕๖๗)

๒.๔. สภาพทางสังคม

การศึกษา

จากการสำรวจข้อมูลเบื้องต้นพบว่า ประชากรของตำบลพรุฬห์ ประชากรอายุ ๑๕-๖๐ ปี ร้อยละ ๙๙ สามารถอ่านออกเขียนได้และคิดเลขอย่างง่ายได้ เด็กอายุ ๖-๑๔ ปี ร้อยละ ๑๐๐ ได้รับการศึกษาภาคบังคับ ๙ ปี ได้ศึกษาต่อชั้นมัธยมศึกษาปีที่ ๔ หรือเทียบเท่า เกิน ๕๐%

สถาบันการศึกษาที่ตั้งอยู่ในเขตเทศบาลตำบลพรุฬห์ ดังนี้

- | | |
|------------------------|--------------|
| ๑. โรงเรียนประถมศึกษา | จำนวน ๒ แห่ง |
| - โรงเรียนบ้านห้วยล่ง | |
| - โรงเรียนบ้านควนเนียง | |

๒. โรงเรียนขยายโอกาส	จำนวน ๒ แห่ง
- โรงเรียนบ้านช่องช้าง	
- โรงเรียนราชประชานุเคราะห์ ๑๒	
๓. โรงเรียนมัธยมศึกษา	จำนวน ๑ แห่ง
-โรงเรียนพรุพิพิทยาคม	
๔. โรงเรียนอนุบาลเอกชน	จำนวน ๑ แห่ง
- อนุบาลกาญจนา	
๕. ศูนย์พัฒนาเด็กเล็กเทศบาลตำบลพรุพิ	จำนวน ๒ แห่ง
- ศูนย์พัฒนาเด็กเล็กบ้านควนเนียง	
- ศูนย์พัฒนาเด็กเล็กบ้านช่องช้าง	
๖. โรงเรียนอนุบาลเทศบาลตำบลพรุพิ	
๗. ศูนย์การศึกษาอกระบบและการศึกษาตามอัธยาศัย	
- ศูนย์การศึกษาอกระบบและการศึกษาตามอัธยาศัยตำบลพรุพิ	จำนวน ๑ แห่ง
๘. ที่อ่านหนังสือพิมพ์ประจำหมู่บ้าน/ห้องสมุดประชาชน	จำนวน ๑ แห่ง

๒.๕ สาธารณสุข

จากการสำรวจข้อมูลเบื้องต้นพบว่า ประชาชนส่วนมากมีสุขภาพที่ดี มีการคัดกรองสุขภาพให้กับประชาชนกลุ่มเสี่ยง โรคที่มักเกิดขึ้นแก่ประชาชนในชุมชน เช่น โรคความดันโลหิต เบาหวาน โรคไข้เลือดออก และโรคอื่นๆ ซึ่งทางเทศบาลได้จัดกิจกรรมรณรงค์ให้ชุมชนเห็นความสำคัญของปัญหาด้านสาธารณสุข และมีการรณรงค์และพนมหมวกควั่นป้องกันไข้เลือดออกในช่วงต้นฤดูฝนเป็นประจำทุกปี

หน่วยงานด้านสาธารณสุขในตำบลพรุพิ

๑. โรงพยาบาลส่งเสริมสุขภาพตำบล	จำนวน ๒ แห่ง
๒. สถานพยาบาลเอกชน	จำนวน ๒ แห่ง
๓. ร้านขายยาแผนปัจจุบัน	จำนวน ๑ แห่ง
๔. ศูนย์สาธารณสุขมูลฐาน	จำนวน ๗ แห่ง
๕. สมาชิก อสม.ระดับตำบล	จำนวน ๑๒๕ คน
๖. อัตราการมี การใช้ส้วมราดน้ำ ๑๐๐ เปอร์เซนต์	

๒.๖ อาชญากรรม

เทศบาลตำบลพรุพิ ไม่มีเหตุอาชญากรรมเกิดขึ้น แต่มีเหตุการณ์ปัญหาการลักขโมยทรัพย์สินของประชาชน ซึ่งเทศบาลตำบลพรุพิก็ได้ดำเนินการป้องกันเหตุดังกล่าวเบื้องต้น โดยการติดตั้งกล้องวงจรปิดในจุดอับ จุดเสี่ยง เป็นบางส่วนและในอนาคตจะติดตั้งให้ครอบคลุมทั้งตำบล

๒.๗ ยาเสพติด

ยาเสพติดในตำบลพรุพิ มีการระบาดบางส่วน การแก้ไขปัญหาของเทศบาลตำบลพรุพิสามารถทำได้ตามอำนาจหน้าที่เท่านั้น เช่น การรณรงค์ การประชาสัมพันธ์ การแจ้งเบาะแส การฝึกอบรมให้ความรู้ นอกเหนือจากอำนาจหน้าที่ ก็อำเภอรอหรือตำรวจแล้วแต่กรณีจะเป็นผู้รับผิดชอบ

๒.๘ การสังคมสงเคราะห์

เทศบาลตำบลพรุพี ได้ดำเนินการด้านสังคมสงเคราะห์ ดังนี้

๑. ดำเนินการจ่ายเบี้ยยังชีพผู้สูงอายุ ผู้พิการ และผู้ป่วยเอดส์
๒. รับลงทะเบียนและประสานโครงการเงินอุดหนุนเพื่อการเลี้ยงดูเด็กแรกเกิด
๓. ประสานการทำบัตรผู้พิการ

๒.๙. ระบบบริการพื้นฐาน

การคมนาคมขนส่ง

การคมนาคม เทศบาลตำบลพรุพี มีเส้นทางคมนาคมในพื้นที่ ดังนี้

- ๑) ทางรถไฟ ได้แก่ สถานีรถไฟพรุพี ,ป้ายจอดรถไฟคลองศูนย์
 - รถเร็วขบวนที่ ๑๗๓,๑๗๔ (กรุงเทพฯ-นครศรีธรรมราช)
 - รถท้องถิ่นขบวนที่ ๔๔๕,๔๔๖,๔๔๗,๔๔๘ (ขบวนท้องถิ่นทุกขบวน)
- ๒) ถนน ได้แก่
 - ทางหลวงแผ่นดิน สาย ๔๐๐๙ (นาสาร-บ้านส้อง)
 - ทางหลวงแผ่นดิน สาย ๔๒๒๙ (ช่องช้าง-เหมืองทวด)
 - ทางหลวงแผ่นดิน สาย ๔๑ (ถนนเอเชีย)
 - ถนนลาดยางในเขตเทศบาล จำนวน ๑๒ สายทาง
 - ถนนคอนกรีตในเขตเทศบาล จำนวน ๑๒ สายทาง
 - ถนนลูกรัง/หินแร่แอนไฮไดรท์ในเขตเทศบาล จำนวน ๓๕ สายทาง

การไฟฟ้า

การขยายเขตไฟฟ้า ปัจจุบันมีไฟฟ้าใช้ถึงครอบคลุมทั้ง ๗ หมู่บ้าน ทุกครัวเรือน ประมาณ ๑๐๐ เปอร์เซ็นต์ ปัญหาคือไฟฟ้าส่องสว่างทางสาธารณะหรือที่สาธารณะยังไม่สามารถดำเนินการให้ครอบคลุมพื้นที่ได้ทั้งหมด

ข้อมูลการใช้ไฟฟ้าของครัวเรือน ดังนี้

๑. หมู่ที่ ๑ จำนวน ๖๗๒ ครัวเรือน
๒. หมู่ที่ ๒ จำนวน ๒๐๑ ครัวเรือน
๓. หมู่ที่ ๓ จำนวน ๒๓๕ ครัวเรือน
๔. หมู่ที่ ๔ จำนวน ๓๐๒ ครัวเรือน
๕. หมู่ที่ ๕ จำนวน ๓๒๓ ครัวเรือน
๖. หมู่ที่ ๖ จำนวน ๑๐๖ ครัวเรือน
๗. หมู่ที่ ๗ จำนวน ๔๑๕ ครัวเรือน

๒.๑๐ การประปา

เทศบาลตำบลพรุพี ได้ดำเนินการด้านกิจการประปาครอบคลุมทุกหมู่บ้าน จำนวน ๗ หมู่บ้าน สามารถให้บริการไม่ครอบคลุมทุกหลังคาเรือน คิดเป็น ๘๐ เปอร์เซ็นต์ และมีน้ำใช้ระดับตลอดทั้งปี ประปาของเทศบาลตำบลพรุพี ยังไม่สามารถผลิตเป็นน้ำประปาดื่มได้ เนื่องจากต้องใช้งบประมาณในการดำเนินการจำนวนมาก

เทศบาลตำบลพรุณี มีระบบประปาครอบคลุมพื้นที่ทั้งตำบล จำนวน ๗ หมู่บ้าน ดังนี้

- | | |
|------------------|---------------|
| ๑. ประปาหมู่บ้าน | จำนวน ๑๘ แห่ง |
| ๒. ประปาภูเขา | จำนวน ๑ แห่ง |
| ๓. ฝาย | จำนวน ๒ แห่ง |
| ๔. บ่อบาดาล | จำนวน ๑๐ แห่ง |

๒.๑๑ โทรศัพท์

โทรศัพท์สาธารณะในพื้นที่ตำบลพรุณี ไม่มี ประชาชนส่วนใหญ่ใช้โทรศัพท์เคลื่อนที่ และโทรศัพท์บ้านในการติดต่อสื่อสารกัน และมีเสียงไร้สาย/เสียงตามสายประจำหมู่บ้านไม่ครอบคลุมทั้งตำบลพรุณี

๒.๑๒ ไปรษณีย์หรือการสื่อสารหรือการขนส่ง และวัสดุ ครุภัณฑ์

ที่ทำการไปรษณีย์ในพื้นที่ตำบลพรุณี จำนวน ๑ แห่ง

๒.๑๓ ระบบเศรษฐกิจ

การเกษตร

ประชากรส่วนใหญ่ประกอบอาชีพ เกษตรกรรม ๗๐% ประกอบอาชีพ ค้าขาย ๕% รับราชการ / รัฐวิสาหกิจ ๕% รับจ้างทั่วไป ๒๐%

การประมง

ไม่มี

การปศุสัตว์

เป็นการประกอบการในลักษณะอาชีพ ฟาร์มหมู หมู่ที่ ๒ ฟาร์มไก่ หมู่ที่ ๕ เลี้ยงในครัวเรือน การเลี้ยงสัตว์ไว้เพื่อใช้งาน และรับประทาน เช่น สุกร เป็ด ไก่ วัว กระบือ

การบริการ

- | | |
|-------------------------------------|---------------|
| - แหล่งบริการที่พักริมทางหรือโรงแรม | จำนวน ๒ แห่ง |
| - ร้านอาหาร | จำนวน ๕ แห่ง |
| - ร้านเสริมสวย | จำนวน ๑๐ แห่ง |

๒.๑๔ การท่องเที่ยว

ในเขตเทศบาลตำบลพรุณีมีแหล่งท่องเที่ยว สถานที่พักผ่อนหย่อนใจ ประกอบด้วย อนุสรณ์สถานบ้านช่องช้าง, ศูนย์วิจัยจุฬาภรณ์พัฒนา ๘ ต้นน้ำคลองคันเบ็ด จุดชมวิวสันไม้งาม

๒.๑๕ อุตสาหกรรม

ในเทศบาลตำบลพรุณี มีโรงงานอุตสาหกรรมแปรรูปไม้ยางพารา จำนวน ๔ โรงงาน เป็นโรงงานแปรรูปไม้ยางพารา

๒.๑๖ การพาณิชย์และกลุ่มอาชีพ

- การพาณิชย์และหน่วยธุรกิจในเขตเทศบาล

- | | |
|-------------------------------|---------------|
| ๑. ร้านอาหาร/ของชำ | จำนวน ๕๒ แห่ง |
| ๒. ร้านอาหารอย่างเดียว | จำนวน ๗ แห่ง |
| ๓. ร้านเสริมสวย | จำนวน ๑๐ แห่ง |
| ๔. น้ำมันหลอดแก้ว/ปั้มน้ำมัน | จำนวน ๖ แห่ง |
| ๕. ร้านซ่อมรถยนต์/จักรยานยนต์ | จำนวน ๘ แห่ง |

แผนบริหารจัดการความเสี่ยง ประจำปี ๒๕๖๗ เทศบาลตำบลพรุณี อำเภอบ้านนาสาร จังหวัดสุราษฎร์ธานี

๖. ร้านวัสดุก่อสร้าง	จำนวน ๒ แห่ง
๗. สถานที่รับซื้อน้ำยาง, ยางแผ่น	จำนวน ๑๔ แห่ง
๘. โรงแรม	จำนวน ๑ แห่ง
๙. สถานที่รับซื้อปาล์มน้ำมัน	จำนวน ๒ แห่ง
๑๐. แปลงเพาะชำ	จำนวน ๓ แห่ง
๑๑. ร้านจำหน่ายสินค้าเกษตร	จำนวน ๒ แห่ง
๑๒. ร้านคอมพิวเตอร์	จำนวน ๑ แห่ง
๑๓. ร้านรับบริการโอนเงิน	จำนวน ๑ แห่ง
๑๔. บริการเดินที่ให้เช่า	จำนวน ๒ แห่ง

-กลุ่มอาชีพ จำนวน ๓ กลุ่ม

๑.กลุ่มเครื่องแกง ๒.กลุ่มวิสาหกิจชุมชนยางพารา ๓.กลุ่มไม้ผลตำบลพรุพี

๒.๑๗ แรงงาน

แรงงานในตำบลพรุพีส่วนใหญ่เป็นแรงงานต่างถิ่น และแรงงานต่างด้าว เช่น พม่า มอญ เขมร

๒.๑๘ ศาสนา ประเพณี วัฒนธรรม

การนับถือศาสนา

ประชาชนตำบลพรุพีส่วนใหญ่นับถือศาสนาพุทธ รองมานับถือศาสนาอิสลามและศาสนาคริสต์ มีวัด จำนวน ๑ แห่ง คือวัดสุคนธาवास เป็นสถานที่ประกอบพิธีการทางศาสนาของชาวตำบลพรุพีและพื้นที่ใกล้เคียง

ประเพณีและงานประจำปี

-ประเพณีขึ้นปีใหม่	ประมาณเดือน มกราคม
-ประเพณีสงกรานต์และสงฆ์น้ำพ้อท่านดำ	ประมาณเดือน เมษายน
-ประเพณีสารทเดือนสิบ	ประมาณเดือน ตุลาคม
-ประเพณีลอยกระทง	ประมาณเดือน พฤศจิกายน
-ประเพณีทำบุญวันเข้าพรรษา-ออกพรรษา	ประมาณเดือนกรกฎาคม-สิงหาคม

๒.๑๙ ภูมิปัญญาท้องถิ่น ภาษาล้าน

ภูมิปัญญาท้องถิ่น ประชาชนในเขตเทศบาลได้อนุรักษ์ภูมิปัญญาท้องถิ่น ได้แก่ การทำไม้กวาดจากดอกหญ้า แพทย์แผนไทย

ภาษาล้าน ภาษาที่ใช้ในการสื่อสารของประชาชนในตำบลพรุพี ใช้ภาษาได้เป็นภาษาล้าน

๒.๒๐ สินค้าพื้นเมืองและของที่ระลึก

สินค้าพื้นเมือง คือ ไม้กวาดดอกหญ้า ,สตูดอง
ของที่ระลึก คือ -

๒.๒๑ ทรัพยากรธรรมชาติ

น้ำ ที่ใช้ในการอุปโภค-บริโภค เป็นน้ำที่ได้จากน้ำฝน และน้ำดิบจากแหล่งน้ำธรรมชาติ ผ่านกระบวนการของระบบประปา มีการเจาะบ่อบาดาลเพื่อนำน้ำใต้ดินมาใช้ในการบริโภค

ป่าไม้

ในเขตเทศบาลตำบลพรุพี มีป่าไม้ตามธรรมชาติ และมีต้นไม้ยืนต้นที่ชาวบ้านปลูกไว้เป็นพืชทางการเกษตร เช่น ต้นยางพารา ต้นสน ต้นยูคาลิปตัส ต้นทุเรียน เป็นต้น

ภูเขา

ในเขตเทศบาลตำบลพรุพี หมู่ที่ ๗ บ้านช่องช้าง เป็นพื้นที่ราบสูงติดภูเขา

๒.๒๒ คุณภาพของทรัพยากรธรรมชาติ

ในพื้นที่ของเทศบาลส่วนมากเป็นพื้นที่ที่เหมาะสมกับการทำเกษตรกรรม การเพาะปลูก ที่อยู่อาศัย ประกอบธุรกิจค้าขาย พื้นที่เพียงเล็กน้อยที่เป็นพื้นที่สาธารณะ ทรัพยากรธรรมชาติหลักได้แก่ ดิน น้ำ ต้นไม้ อากาศไม่มีมลพิษ

วิสัยทัศน์เทศบาลตำบลพรุพี

“ก้าวหน้าด้านการศึกษา พัฒนาเมืองให้น่าอยู่ สืบสานประเพณีวัฒนธรรมภูมิปัญญาท้องถิ่น ส่งเสริมการท่องเที่ยว จัดการทรัพยากรธรรมชาติและสิ่งแวดล้อม พัฒนาโครงสร้างพื้นฐาน ยึดหลักธรรมาภิบาลหรือการบริหารจัดการภาครัฐที่ดี ”

ยุทธศาสตร์

- ยุทธศาสตร์ที่ ๑ การพัฒนาด้านการศึกษา
- ยุทธศาสตร์ที่ ๒. การพัฒนาด้านการส่งเสริมอาชีพ
- ยุทธศาสตร์ที่ ๓. การพัฒนาด้านโครงสร้างพื้นฐาน สาธารณูปโภค สาธารณูปการและการคมนาคม
- ยุทธศาสตร์ที่ ๔. การพัฒนาด้านศาสนา ศิลปวัฒนธรรม จารีตประเพณีและภูมิปัญญาท้องถิ่น
- ยุทธศาสตร์ที่ ๕. การพัฒนาด้านการท่องเที่ยว ทรัพยากรธรรมชาติและสิ่งแวดล้อม
- ยุทธศาสตร์ที่ ๖. การพัฒนาด้านการบริหารจัดการท้องถิ่นที่ดีตามหลักธรรมาภิบาล

เป้าประสงค์

๑. ส่งเสริมและยกระดับคุณภาพการศึกษาของประชาชนทุกระดับอย่างทั่วถึง
๒. ประชาชนได้รับการส่งเสริมสวัสดิการด้านสังคม สังคมสงเคราะห์และสาธารณสุข อย่างทั่วถึง
๓. การจัดระเบียบชุมชนและการรักษาความสงบเรียบร้อย ประชาชนมีความปลอดภัยในชีวิตและทรัพย์สิน
๔. ส่งเสริมและพัฒนาด้านกีฬาและนันทนาการ
๕. การคมนาคมขนส่ง ระบบบริการสาธารณูปโภค สาธารณูปการได้มาตรฐานและทั่วถึง
๖. ประชาชนได้รับการส่งเสริมการประกอบอาชีพด้านการเกษตร พาณิชยกรรมและการลงทุน
๗. ประชาชนมีส่วนร่วมในการอนุรักษ์ส่งเสริมศิลปวัฒนธรรม ประเพณี จารีตประเพณี ภูมิปัญญาท้องถิ่นและทำนุบำรุงศาสนา
๘. เพื่ออนุรักษ์ทรัพยากรธรรมชาติและสิ่งแวดล้อมไม่ให้มีมลพิษ
๙. เพื่อส่งเสริมประสิทธิภาพการบริหารจัดการการท่องเที่ยวภายในตำบล
๑๐. บริหารจัดการองค์กรให้มีประสิทธิภาพตามหลักธรรมาภิบาล
๑๑. ส่งเสริมปกป้องและเทิดทูนสถาบันหลักของชาติและการยกย่อง เชิดชูเกียรติผู้ทำคุณประโยชน์
๑๒. ส่งเสริมการปกครองในระบบประชาธิปไตยและการมีส่วนร่วมของประชาชน

ตัวชี้วัด

๑. จำนวนโครงการส่งเสริมและยกระดับคุณภาพการศึกษาของประชาชน
๒. จำนวนโครงการที่ส่งเสริมสวัสดิการด้านสังคม สังคมสงเคราะห์ และสาธารณสุข
๓. จำนวนกิจกรรมที่ดำเนินการสร้างความเข้มแข็งและการรักษาความสงบเรียบร้อยในชีวิตและทรัพย์สิน
๔. จำนวนโครงการที่ดำเนินการด้านส่งเสริมอาชีพ ด้านการเกษตร พาณิชยกรรมและการลงทุน
๕. จำนวนโครงการที่ดำเนินการด้านการส่งเสริมด้านกีฬาและนันทนาการ
๖. จำนวนโครงการด้านคมนาคมขนส่ง ระบบการบริการสาธารณสุขปฎิภาค สาธารณูปการที่ได้มาตรฐาน
๗. จำนวนโครงการที่ดำเนินการด้านอนุรักษ์ส่งเสริมศิลปวัฒนธรรม ประเพณี จารีต ประเพณี ภูมิปัญญาท้องถิ่นและ ทำนุบำรุงศาสนา
๘. จำนวนโครงการอนุรักษ์ทรัพยากรธรรมชาติและสิ่งแวดล้อม
๙. จำนวนโครงการด้านการบริหารจัดการการท่องเที่ยวภายในตำบล
๑๐. คะแนนการประเมินประสิทธิภาพขององค์กรปกครองส่วนท้องถิ่นในการบริหาร จัดการที่ดีตามหลักธรรมาภิบาล
 ๑๑. จำนวนโครงการที่ส่งเสริมปกป้องและเชิดชูสถาบันหลักของชาติและการยกย่องเชิดชูเกียรติผู้ทำคุณประโยชน์ที่ดำเนินการ
 ๑๒. จำนวนโครงการที่ส่งเสริมการปกครองในระบบประชาธิปไตยและการมีส่วนร่วมของประชาชน

กลยุทธ์

ยุทธศาสตร์ที่ ๑ การพัฒนาด้านการศึกษา

- ๑.๑ การพัฒนาด้านการศึกษา

ยุทธศาสตร์ที่ ๒ การพัฒนาด้านสังคม คุณภาพชีวิต

- ๒.๑ การพัฒนาด้านสาธารณสุข
- ๒.๒ การพัฒนาด้านการส่งเสริมอาชีพ
- ๒.๓ การป้องกันและแก้ไขปัญหาเสพติด
- ๒.๔ การพัฒนาด้านสวัสดิการสังคมและผู้ด้อยโอกาส
- ๒.๕ การพัฒนาด้านการรักษาความสงบเรียบร้อย ความปลอดภัยในชีวิตและทรัพย์สิน
- ๒.๖ การพัฒนาด้านการป้องกันและบรรเทาสาธารณภัย
- ๒.๗ การส่งเสริมและสนับสนุนการรวมกลุ่มเพื่อสร้างความเข้มแข็งในชุมชน
- ๒.๘ การส่งเสริมและสนับสนุนด้านกีฬาและนันทนาการ

ยุทธศาสตร์ที่ ๓ การพัฒนาด้านโครงสร้างพื้นฐาน สาธารณูปโภค สาธารณูปการและการคมนาคม

- ๓.๑ ก่อสร้าง ปรับปรุง บำรุงรักษา ถนน สะพาน ทางเท้า ท่อระบายน้ำ ระบบจราจร
- ๓.๒ พัฒนาระบบบริการน้ำสำหรับอุปโภคและบริโภค
- ๓.๓ ขยายเขตระบบจำหน่ายไฟฟ้า ขยายเขตไฟฟ้าสาธารณะ และซ่อมแซมไฟฟ้าสาธารณะ

ยุทธศาสตร์ที่ ๔ การพัฒนาด้านศาสนา ศิลปวัฒนธรรม จารีตประเพณีและภูมิปัญญาท้องถิ่น
 ๔.๑ การส่งเสริมและอนุรักษ์ด้านศาสนา วัฒนธรรม ประเพณีและภูมิปัญญาท้องถิ่น

ยุทธศาสตร์ที่ ๕ การพัฒนาด้านการท่องเที่ยว ทรัพยากรธรรมชาติและสิ่งแวดล้อม

- ๕.๑ การส่งเสริมและสนับสนุนการท่องเที่ยวเชิงอนุรักษ์
- ๕.๒ การอนุรักษ์ทรัพยากรธรรมชาติและสิ่งแวดล้อม
- ๕.๓ การบำบัดและกำจัดขยะมูลฝอย
- ๕.๔ การป้องกันการบุกรุกและแก้ไขปัญหาที่สาธารณประโยชน์

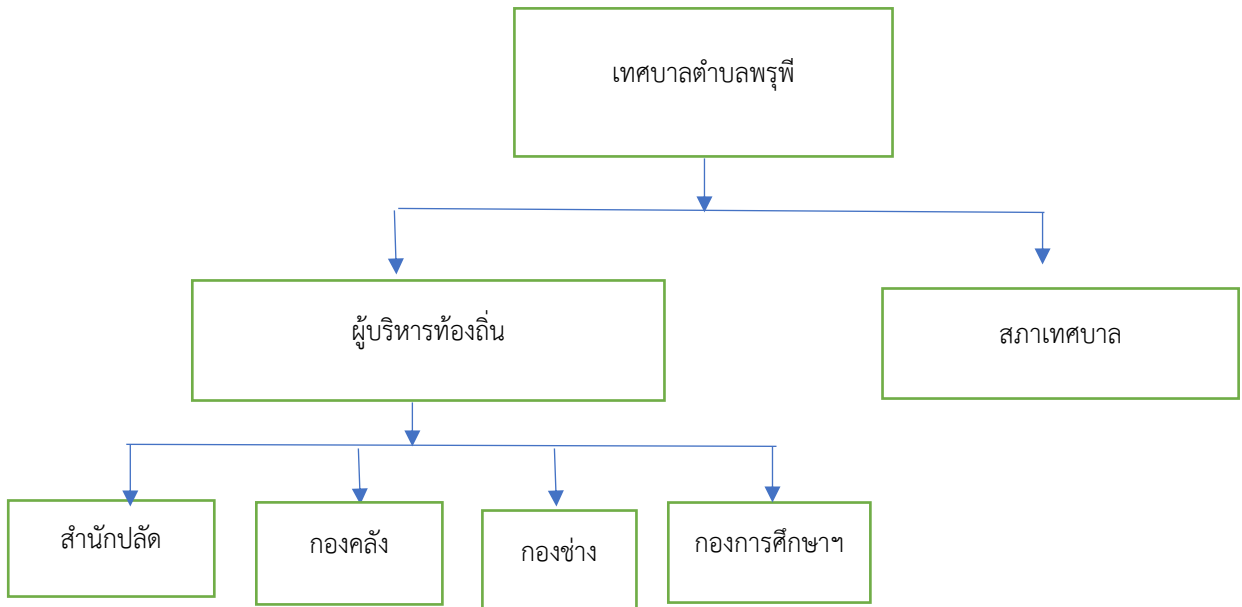
ยุทธศาสตร์ที่ ๖ การพัฒนาด้านการบริหารจัดการท้องถิ่นที่ดีตามหลักธรรมาภิบาล

- ๖.๑ การส่งเสริมและพัฒนาศักยภาพบุคลากร
- ๖.๒ การพัฒนาด้านจัดเก็บรายได้
- ๖.๓ การปรับปรุงพัฒนาเครื่องมือเครื่องใช้และสถานที่ปฏิบัติงาน
- ๖.๔ การส่งเสริมการเมืองการปกครองในระบบประชาธิปไตย อันมีพระมหากษัตริย์ทรงเป็นประมุข
- ๖.๕ การบริหารจัดการองค์กรตามหลักธรรมาภิบาล
- ๖.๖ ปกป้องและเชิดชูสถาบันหลักของชาติ ยกย่อง เชิดชูเกียรติผู้ทำคุณประโยชน์

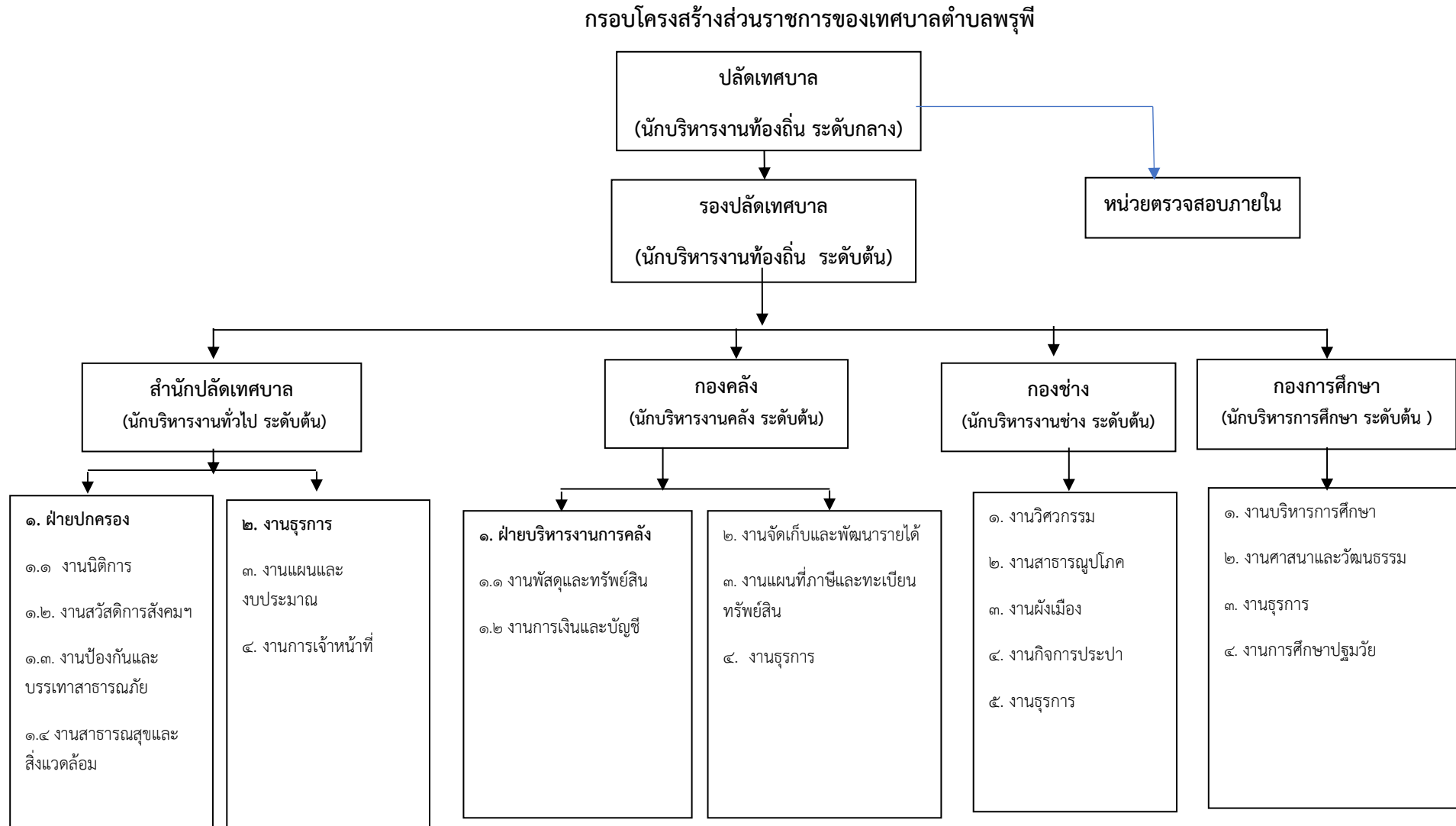
จุดยืนทางยุทธศาสตร์

“การเป็นตำบลที่มีโครงสร้างพื้นฐานได้มาตรฐาน การเป็นตำบลที่ประชาชนมีคุณภาพชีวิตที่ดี สังคมเป็นสุข และเป็นองค์กรพร้อมจัดบริการสาธารณะ”

โครงสร้างองค์กรปกครองส่วนท้องถิ่น เทศบาลตำบลพรุพี



โครงสร้างการแบ่งส่วนราชการตามแผนอัตรากำลัง ๓ ปี



อำนาจหน้าที่ของกองฝ่ายต่างๆของเทศบาลตำบลพรุพี

๑. สำนักปลัดเทศบาล มีการแบ่งส่วนราชการ ดังนี้

- ๑.๑ ฝ่ายปกครอง ประกอบด้วยงานดังนี้
 - ๑.๑.๑ งานนิติการ
 - ๑.๑.๒ งานสวัสดิการและพัฒนาชุมชน
 - ๑.๑.๓ งานป้องกันและบรรเทาสาธารณภัย
 - ๑.๑.๔ งานสาธารณสุขและสิ่งแวดล้อม
- ๑.๒ งานธุรการ
- ๑.๓ งานแผนและงบประมาณ
- ๑.๔ งานการเจ้าหน้าที่

ภารกิจ อำนาจหน้าที่ ความรับผิดชอบของสำนักปลัดเทศบาล

๑. ฝ่ายปกครอง มีภารกิจหน้าที่ควบคุมดูแลและรับผิดชอบการปฏิบัติงานหน้าที่ของงานนิติการ งานสวัสดิการสังคม และงานป้องกันและบรรเทาสาธารณภัย โดยมีหน้าที่ความรับผิดชอบภายในงาน ดังนี้

๑.๑ งานนิติการ มีภารกิจ อำนาจหน้าที่และความรับผิดชอบเกี่ยวกับ

- ๑) งานทางกฎหมายเกี่ยวกับการพิจารณาวินิจฉัยปัญหาข้อกฎหมาย ร่างและพิจารณาตรวจร่าง เทศบัญญัติ กฎ ระเบียบ ข้อบังคับและคำสั่งที่เกี่ยวข้อง
- ๒) งานรับเรื่องราวร้องทุกข์
- ๓) งานดำเนินคดี ฟ้องร้องเกี่ยวกับการปฏิบัติหน้าที่ของเทศบาล
- ๔) งานสอบสวนและวินัยพนักงานของเทศบาล
- ๕) งานตราเทศบัญญัติที่มีใช้เทศบัญญัติว่าด้วยงบประมาณรายจ่าย
- ๖) งานจัดทำนิติกรรมสัญญาของเทศบาล
- ๗) งานจดทะเบียนพาณิชย์
- ๘) งานอื่นที่เกี่ยวข้องหรือตามที่ได้รับมอบหมาย

๑.๒ งานสวัสดิการสังคม มีภารกิจ อำนาจหน้าที่และความรับผิดชอบเกี่ยวกับ

- ๑) งานส่งเสริมสวัสดิการเบี้ยยังชีพผู้สูงอายุ ผู้พิการ ผู้ป่วยเอดส์
- ๒) งานส่งเสริมสนับสนุนกิจกรรมและพัฒนาอาชีพกลุ่มสตรี เด็ก เยาวชน ผู้สูงอายุ ผู้พิการ
- ๓) งานให้คำปรึกษา แนะนำด้านสวัสดิการแรงงาน การประกันสังคม
- ๔) งานส่งเสริมและสนับสนุนการจัดทำอาชีพการเกษตร
- ๕) งานส่งเสริมและสนับสนุนการจัดหาที่อยู่อาศัยแก่ผู้ยากไร้
- ๖) งานส่งเสริมและสนับสนุนกิจกรรมชมรมผู้สูงอายุ
- ๗) งานส่งเสริมและให้คำปรึกษากองทุนหมู่บ้าน/ชุมชน และการออมทรัพย์
- ๘) งานส่งเสริมและสนับสนุนศูนย์พัฒนาครอบครัวตำบลและหมู่บ้าน

๙) งานการจัดฝึกอบรมและให้คำปรึกษา แนะนำ ตอบปัญหาชี้แจงเกี่ยวกับงาน
 ในหน้าที่เข้าร่วมประชุมในคณะกรรมการต่างๆ ในการกำหนดนโยบายและแผนงาน
 ของหน่วยงาน

๑๐) งานอื่นที่เกี่ยวข้องหรือตามที่ได้รับมอบหมาย

๑.๓. งานป้องกันและบรรเทาสาธารณภัย มีภารกิจ อำนาจหน้าที่และความรับผิดชอบเกี่ยวกับ

๑) งานรักษาความปลอดภัยของสถานที่ราชการ

๒) งานป้องกันและระงับอัคคีภัย

๓) งานวิเคราะห์และพิจารณาทำความเข้าใจ สรุป รายงาน เสนอแนะ รวมทั้งดำเนินการ
 ด้านกฎหมายและระเบียบเกี่ยวกับการป้องกันและระงับอัคคีภัยธรรมชาติและ

สาธารณภัยอื่น ๆ เช่น อุทกภัย วาตภัย

๔) งานตรวจสอบ ควบคุมดูแลในการจัดเตรียมและอำนวยความสะดวกในการป้องกัน

และบรรเทาสาธารณภัยต่างๆ

๕) งานจัดทำแผนป้องกันและบรรเทาสาธารณภัย

๖) งานฝึกซ้อมและดำเนินการตามแผน

๗) งานเกี่ยวกับวิทยุสื่อสาร

๘) งานฝึกอบรมอาสาสมัครป้องกันและบรรเทาสาธารณภัย

๙) งานอื่นที่เกี่ยวข้องหรือตามที่ได้รับมอบหมาย

๑.๔. งานสาธารณสุขและสิ่งแวดล้อม มีภารกิจ อำนาจหน้าที่และความรับผิดชอบ

เกี่ยวกับการควบคุมและปฏิบัติงานให้บริการสาธารณสุข ตามแผนการสาธารณสุข การจัดทำงบประมาณ
 งบประมาณตามแผนงานสาธารณสุข สาธารณสุขชุมชน งานสุขาภิบาลและอนามัยสิ่งแวดล้อม งานส่งเสริม
 สุขภาพ งานป้องกันและควบคุมโรคติดต่อและงานต่างๆที่อยู่ในความรับผิดชอบของงานสาธารณสุขและ
 สิ่งแวดล้อม ดังนี้

๑.) การสุขาภิบาลและอนามัยสิ่งแวดล้อม มีหน้าที่รับผิดชอบ

-งานสุขาภิบาลอาหารและสถานประกอบการ

-งานควบคุมการประกอบกิจการที่เป็นอันตรายต่อสุขภาพ

-งานป้องกันควบคุมแก้ไขเหตุรำคาญและมลภาวะ

-งานรักษาความสะอาด

-งานกำจัดขยะและน้ำเสีย

-งานควบคุมและจัดการคุณภาพสิ่งแวดล้อม

-งานส่งเสริมและเผยแพร่ หรืองานอื่นๆที่ได้รับมอบหมาย

๒.) การป้องกันและควบคุมโรคติดต่อ มีหน้าที่รับผิดชอบ

-งานควบคุมแมลงและพาหะนำโรค

-งานควบคุมป้องกันโรคติดต่อ

-งานป้องกันการติดยาและสารเสพติด

๓.) การส่งเสริมสุขภาพ มีหน้าที่

- งานด้านสุขศึกษา
- งานอนามัยโรงเรียน
- งานอนามัยชุมชน
- งานสาธารณสุขมูลฐาน

๔.) การจัดการกองทุนหลักประกันสุขภาพเทศบาลตำบลพรุพี**๒. งานธุรการ มีภารกิจ อำนาจหน้าที่และความรับผิดชอบเกี่ยวกับ**

- ๑) การดำเนินงานสารบรรณของเทศบาล
- ๒) การดูแลรักษาจัดเตรียม และให้บริการเรื่องสถานที่ห้องประชุม วัสดุอุปกรณ์การติดต่อและอำนวยความสะดวกในด้านต่าง ๆ งานพิธีการต่าง ๆ และงานต้อนรับ
- ๓) การประชุมคณะผู้บริหารเทศบาลและพนักงานเทศบาล
- ๔) การสาธารณสุขมูลของเทศบาล และหน่วยงานต่าง ๆ ที่ขอความร่วมมือ
- ๕) การรับ - ส่งเอกสารทั้งภายในและบุคคลหรือหน่วยงานภายนอก
- ๖) การตรวจสอบ แสดงรายการเกี่ยวกับเอกสารสำคัญของทางราชการ
- ๗) การดำเนินงานเกี่ยวกับการเลือกตั้ง
- ๘) การจัดทำคำสั่ง และประกาศของเทศบาล
- ๙) การดำเนินงานธุรการการประชุมสภาเทศบาล
- ๑๐) สืบหาข้อมูลเบื้องต้นในเขตชุมชนเพื่อจัดทำแผนงาน
- ๑๑) การเก็บรักษาหนังสือราชการ
- ๑๒) การควบคุมการลงทะเบียนคำสั่งและประกาศของเทศบาล
- ๑๓) การทำลายหนังสือราชการ
- ๑๔) อำนวยความสะดวกและประสานงานกับหน่วยงานอื่น ๆ ที่เกี่ยวข้อง
- ๑๕) งานอื่นที่ได้รับมอบหมาย

๓. งานแผนและงบประมาณ มีภารกิจ อำนาจหน้าที่และความรับผิดชอบเกี่ยวกับ

- ๑) งานวิเคราะห์นโยบายและแผน
- ๒) งานจัดทำงบประมาณ
- ๓) งานรวบรวมวิเคราะห์และให้บริการข้อมูลสถิติที่จำเป็นต้องนำมาใช้ในการวางแผนและการประเมินผลตามแผนทุกระดับ
- ๔) งานจัดเตรียมเอกสารที่ใช้ประกอบการพิจารณาวางแผนของเทศบาลและหน่วยงานหรือองค์กรที่เกี่ยวข้อง
- ๕) งานวิเคราะห์และพยากรณ์การเจริญเติบโตของประชากรในเขตเมืองและความพอเพียงของบริการสาธารณสุขบุคคลหลัก
- ๖) งานวิเคราะห์และคาดคะเนรายได้ - รายจ่าย ของเทศบาลในอนาคต
- ๗) งานจัดทำและเรียงเรียงแผนพัฒนา การกำหนดเค้าโครงของแผนพัฒนาระยะปานกลางและแผนประจำปี

๘) งานวิเคราะห์ความเหมาะสมของโครงการเพื่อสนองหน่วยงานหรือองค์กรที่เกี่ยวข้อง

๙) งานประสานงานกับหน่วยงานในเทศบาลและหน่วยงานอื่นที่เสนอบริการสาธารณูปการในเขตเทศบาล และหน่วยงานใกล้เคียง เกี่ยวกับการวางแผนพัฒนา การปฏิบัติตามแผนและการประเมินผลงานตามแผน การจัดเตรียมเอกสารแนวทางการปฏิบัติงานประจำปีให้หน่วยงานต่างๆ ทราบและดำเนินการ

๑๐) งานรวบรวมข้อมูลสถิติและวิเคราะห์งบประมาณ เสนอแนะและให้คำปรึกษาแนะนำเกี่ยวกับการจัดทำงบประมาณ

๑๑) งานจัดทำงบประมาณรายจ่ายประจำปีของเทศบาล และงบประมาณรายจ่ายเพิ่มเติม (ถ้ามี)

๑๒) งานอื่นที่เกี่ยวข้องหรือตามที่ได้รับมอบหมาย

๔. งานการเจ้าหน้าที่ มีภารกิจ อำนาจหน้าที่และความรับผิดชอบเกี่ยวกับ

๑) งานบริหารงานบุคคลของพนักงานเทศบาล ลูกจ้างประจำและพนักงานจ้าง

๒) งานบรรจุแต่งตั้ง โอน ย้าย และเลื่อนระดับ

๓) งานสอบแข่งขัน สอบคัดเลือก และการคัดเลือก

๔) งานทะเบียนประวัติ และบัตรประจำตัวคณะผู้บริหาร สมาชิกสภาเทศบาลและพนักงานเทศบาล

๕) งานปรับปรุงประสิทธิภาพในการบริหารงานบุคคล

๖) งานประเมินผลการปฏิบัติงานประจำปี

๗) งานขออนุมัติปรับปรุงตำแหน่งและอัตรากำลัง

๘) งานพัฒนาบุคลากร เช่น การฝึกอบรม สัมมนา การศึกษาและดูงานการศึกษาต่อ การขอรับทุนการศึกษา

๙) งานขอพระราชทานเครื่องราชอิสริยาภรณ์ เหรียญจักรพรรดิมาลาและผู้ทำคุณประโยชน์

๑๐) งานพิจารณาเลื่อนขั้นเงินเดือนพนักงานและลูกจ้าง การให้บำเหน็จความชอบเป็น

กรณีพิเศษ

๑๑) งานสวัสดิการพนักงาน/ลูกจ้าง

๑๒) งานการลาพักผ่อนประจำปีและการลาอื่น

๑๓) งานอื่นที่เกี่ยวข้องหรือตามที่ได้รับมอบหมาย

๒. กองคลัง มีการแบ่งส่วนราชการ ดังนี้

๒.๑ ฝ่ายบริหารงานการคลัง

๒.๑.๑ งานพัสดุและทรัพย์สิน

๒.๑.๒ งานการเงินและบัญชี

๒.๒ งานจัดเก็บและพัฒนารายได้

๒.๓ งานแผนที่ภาษีและทะเบียนทรัพย์สิน

๒.๔ งานธุรการ

ภารกิจ อำนาจหน้าที่ ความรับผิดชอบของกองคลัง

๑. ฝ่ายบริหารงานคลัง มีภารกิจหน้าที่ควบคุมดูแลและรับผิดชอบการปฏิบัติงานหน้าที่ของงานการเงินและบัญชี และงานทะเบียนทรัพย์สินและพัสดุ โดยมีหน้าที่ความรับผิดชอบภายในงาน ดังนี้

๑.๑ งานการเงินและบัญชี มีภารกิจ อำนาจหน้าที่และความรับผิดชอบเกี่ยวกับ

- ๑) งานตรวจสอบการเบิกจ่ายเงินทุกประเภท
- ๒) งานควบคุมและจัดทำทะเบียนงบประมาณรายจ่าย
- ๓) งานจัดทำเช็คและจัดเก็บเอกสารการจ่ายเงิน
- ๔) งานการจ่ายเงินตรวจสอบหลักฐานใบสำคัญคู่จ่าย
- ๕) งานจัดทำบัญชีและทะเบียนที่เกี่ยวข้องทุกประเภท
- ๖) งานจัดทำรายงานประจำวัน ประจำเดือน ประจำปี และรายงานอื่น ๆ
- ๗) งานจัดทำสถิติรายรับ และรายจ่ายจริง ประจำปีงบประมาณ
- ๘) งานจัดทำประมาณการรายรับ และรายจ่ายประจำปีงบประมาณ
- ๙) งานจัดทำสถิติการรับและจ่ายเงินนอกงบประมาณ เงินสะสม เงินอุดหนุนและงบเฉพาะการ
- ๑๐) การรายงานสถิติการคลังประจำปีและการให้บริการข้อมูลทางการสถิติการคลัง
- ๑๑) งานอื่นที่เกี่ยวข้องหรือตามที่ได้รับมอบหมาย

๑.๒ งานทะเบียนทรัพย์สินและพัสดุ มีภารกิจ อำนาจหน้าที่และความรับผิดชอบเกี่ยวกับ

- ๑) งานการซื้อและการจ้าง
- ๒) งานการซ่อมและบำรุงรักษา
- ๓) งานการจัดทำทะเบียนพัสดุ
- ๔) งานการตรวจสอบการรับจ่ายพัสดุและเก็บรักษาพัสดุ
- ๕) งานจำหน่ายพัสดุ
- ๖) งานอื่นที่เกี่ยวข้องหรือตามที่ได้รับมอบหมาย

๒. งานจัดเก็บและพัฒนารายได้ มีภารกิจ อำนาจหน้าที่และความรับผิดชอบเกี่ยวกับ

- ๑) งานจัดทำประกาศให้ยื่นแบบแสดงรายการทรัพย์สินเพื่อชำระภาษี
- ๒) งานตรวจสอบและจัดทำบัญชีผู้ที่อยู่ในเกณฑ์เสียภาษีในปีงบประมาณจัดเก็บจากทะเบียนคุมผู้ชำระภาษี
- ๓) งานรับและตรวจสอบแบบแสดงรายการทรัพย์สิน หรือแบบคำร้องของผู้เสียภาษี ค่าธรรมเนียมและรายได้อื่น ๆ
- ๔) งานพิจารณาการประเมินและกำหนดค่าภาษี ค่าธรรมเนียมในเบื้องต้นเพื่อนำเสนอพนักงานเจ้าหน้าที่
- ๕) งานแจ้งผลการประเมินค่าภาษีแก่ผู้เสียภาษี
- ๖) งานจัดเก็บและชำระเงินรายได้จากภาษีอากร ค่าธรรมเนียม และรายได้อื่น

- ๓) งานลงรายการเกี่ยวกับภาษีโรงเรือนและที่ดิน ภาษีบำรุงท้องที่ และภาษีป้ายใน ทะเบียนเงินผลประโยชน์ และทะเบียนคุมผู้ชำระภาษี ของผู้เสียภาษีแต่ละรายเป็นประจำทุกวัน
- ๔) งานดำเนินงานเกี่ยวกับการพิจารณาอุทธรณ์ภาษี
- ๕) งานเก็บรักษา และการนำส่งเงินประจำวัน
- ๑๐) งานเก็บรักษาและเบิกจ่ายแบบพิมพ์ต่าง ๆ
- ๑๑) งานเก็บรักษาเอกสารและหลักฐานการเสียภาษี ค่าธรรมเนียมและรายได้อื่น
- ๑๒) งานศึกษาวิเคราะห์ วิจัยและเสนอแนะเพื่อปรับปรุงการจัดเก็บภาษีอากร
- ๑๓) งานวางแผนการจัดเก็บรายได้ และแก้ไขปัญหาอุปสรรคในการจัดเก็บรายได้
- ๑๔) งานวางแผนและโครงการเกี่ยวกับการจัดหารายได้ของเทศบาล
- ๑๕) งานพิจารณาปรับปรุงหลักเกณฑ์การประเมินผลและกำหนดค่ารายปีของภาษี โรงเรือนและที่ดิน ภาษีบำรุงท้องที่และรายได้อื่น
- ๑๖) งานประชาสัมพันธ์เกี่ยวกับการชำระภาษีอากร
- ๑๗) งานคัดลอกข้อมูลที่ดิน
- ๑๘) งานปรับข้อมูลแผนที่ภาษีโรงเรือนและที่ดิน
- ๑๙) งานปรับข้อมูลแผนที่ภาษีบำรุงท้องที่
- ๒๐) งานสำรวจและตรวจสอบข้อมูลภาคสนาม
- ๒๑) งานตรวจสอบรหัสประจำแปลงที่ดิน
- ๒๒) งานจัดทำรายงานเสนองานทะเบียนทรัพย์สิน และงานบริการข้อมูล
- ๒๓) งานจัดเก็บและบำรุงรักษาแผนที่ภาษี
- ๒๔) งานปรับข้อมูลในทะเบียนทรัพย์สินและเอกสารที่เกี่ยวข้อง
- ๒๕) งานตรวจสอบรหัสประจำแปลงที่ดิน รหัสชื่อเจ้าของทรัพย์สิน รหัสชื่อ ผู้ชำระภาษี
- ๒๖) งานจัดเก็บและดูแลรักษาทะเบียนทรัพย์สินและเอกสาร ข้อมูลต่าง ๆ
- ๒๗) การจัดทำรายงานประจำเดือน
- ๒๘) งานอื่นที่เกี่ยวข้องหรือตามที่ได้รับมอบหมาย

๓. งานแผนที่ภาษีและทะเบียนทรัพย์สิน มีภารกิจ อำนาจหน้าที่และความรับผิดชอบเกี่ยวกับ

- ๑) งานคัดลอกข้อมูลที่ดิน
- ๒) งานปรับข้อมูลแผนที่ภาษีโรงเรือนและที่ดิน
- ๓) งานปรับข้อมูลแผนที่ภาษีบำรุงท้องที่
- ๔) งานตรวจสอบข้อมูลภาคสนาม
- ๕) งานตรวจสอบรหัสประจำแปลงที่ดิน
- ๖) งานจัดเก็บและบำรุงรักษาแผนที่ภาษี
- ๗) งานปรับข้อมูลในทะเบียนทรัพย์สินและเอกสารที่เกี่ยวข้อง (ผ.ท.๑)
๒,๓,๔,๕,๖,๙,๑๑,๑๒,๑๗)
- (๘) งานสำรวจและตรวจสอบข้อมูลภาคสนาม

- (๙) งานตรวจสอบรหัสประจำแปลงที่ดิน รหัสชื่อเจ้าของทรัพย์สินและรหัสชื่อผู้ชำระภาษี (ผ.บ.ท.๔ และ ๕)
- (๑๐) งานจัดเก็บและดูแลรักษาทะเบียนทรัพย์สินและเอกสาร ข้อมูลต่างๆ
- (๑๑) งานการจัดทำรายงานประจำเดือน
- (๑๒) งานอื่นที่เกี่ยวข้องหรือตามที่ได้รับมอบหมาย

๔. งานธุรการ มีภารกิจ อำนาจหน้าที่และความรับผิดชอบเกี่ยวกับ

- (๑) งานสารบรรณของกองช่าง
- (๒) งานดูแลรักษา จัดเตรียม ประสานงานและให้บริการเรื่องสถานที่ติดต่อและอำนวยความสะดวกต่างๆ
- (๓) งานตรวจสอบแสดงรายการเกี่ยวกับเอกสารสำคัญของทางราชการ
- (๔) งานจัดทำคำสั่ง ประกาศ
- (๕) งานรับเรื่องราวร้องทุกข์และร้องเรียน
- (๖) งานสวัสดิการของกองคลัง
- (๗) งานประชาสัมพันธ์และอำนวยความสะดวกแก่ประชาชน

๓.กองช่าง มีการแบ่งส่วนราชการ ดังนี้

- ๓.๑ งานวิศวกรรม
- ๓.๒ งานสาธารณูปโภค
- ๓.๓ งานธุรการ
- ๓.๔ งานกิจการประปา
- ๓.๕ งานผังเมือง

ภารกิจ อำนาจหน้าที่ ความรับผิดชอบของกองช่าง

๑. งานธุรการ มีภารกิจ อำนาจหน้าที่และความรับผิดชอบเกี่ยวกับ

- (๑) งานสารบรรณของกองช่าง
- (๒) งานดูแลรักษา จัดเตรียม ประสานงานและให้บริการเรื่องสถานที่ติดต่อและอำนวยความสะดวกต่างๆ
- (๓) งานตรวจสอบแสดงรายการเกี่ยวกับเอกสารสำคัญของทางราชการ
- (๔) งานจัดทำคำสั่ง ประกาศ
- (๕) งานรับเรื่องราวร้องทุกข์และร้องเรียน
- (๖) งานสวัสดิการของกองช่าง
- (๗) งานประชาสัมพันธ์และอำนวยความสะดวกแก่ประชาชน

๒. งานวิศวกรรม มีภารกิจ อำนาจหน้าที่และความรับผิดชอบเกี่ยวกับ

- (๑) ออกแบบคำนวณด้านวิศวกรรมถนน สะพาน งานอาคารและสิ่งก่อสร้างอื่นๆ
- (๒) งานวางโครงการและการก่อสร้าง ด้านวิศวกรรม งานถนนและสะพาน งานอาคาร
สิ่งก่อสร้างอื่น ๆ
- (๓) งานให้คำปรึกษาแนะนำและบริการเกี่ยวกับงานทางด้านวิศวกรรม งานถนน
สะพานงานอาคารและสิ่งก่อสร้างอื่นๆ
- (๔) งานออกรายการรายละเอียดทางด้านวิศวกรรม งานถนน สะพาน งานอาคารและ
สิ่งก่อสร้างอื่นๆ
- (๕) งานสำรวจข้อมูลรายละเอียดเพื่อคำนวณออกแบบ กำหนดรายละเอียดทางด้าน
วิศวกรรม งานถนน สะพาน งานอาคารและสิ่งก่อสร้างอื่นๆ
- (๖) งานศึกษาวิเคราะห์ วิจัยทางด้านวิศวกรรม งานถนน สะพาน งานอาคารและ
สิ่งก่อสร้าง
- (๗) งานประมาณราคาก่อสร้างทางด้านวิศวกรรม งานถนน สะพาน งานอาคารและ
สิ่งก่อสร้างอื่นๆ
- (๘) งานควบคุมการก่อสร้างในสาขาวิศวกรรม งานถนน สะพาน งานอาคารและ
สิ่งก่อสร้าง
- (๙) งานบริการแบบแปลนก่อสร้างอาคารให้แก่ประชาชน
- (๑๐) งานอื่นที่เกี่ยวข้องหรือตามที่ได้รับมอบหมาย

๓. งานผังเมือง มีภารกิจ อำนาจหน้าที่และความรับผิดชอบเกี่ยวกับ

- (๑) งานทำผังเมืองรวม
- (๒) งานจัดทำผังเมืองเฉพาะ
- (๓) งานควบคุมแนวเขตถนน ทางสาธารณะและที่ดินสาธารณะประโยชน์
- (๔) งานสำรวจรวบรวมข้อมูลด้านผังเมือง
- (๕) งานแผนที่ภาษี
- (๖) งานอนุรักษ์สิ่งแวดล้อมทางบก ทางน้ำ
- (๗) งานตรวจสอบโครงการพัฒนาผังเมือง
- (๘) งานควบคุมให้ปฏิบัติตามผังเมืองรวม
- (๙) งานอื่นที่เกี่ยวข้องหรือตามที่ได้รับมอบหมาย

๔. งานสาธารณูปโภค มีภารกิจ อำนาจหน้าที่และความรับผิดชอบเกี่ยวกับ

- (๑) งานด้านการก่อสร้างซ่อมบำรุงรักษาถนน สะพาน อาคาร และทางเท้า
- (๒) งานวางโครงการและควบคุมการก่อสร้าง
- (๓) งานควบคุมดูแล การจัดอาคารสถานที่
- (๔) งานดูแล บำรุงรักษาต้นไม้ พันธุ์ไม้ต่างๆ
- (๕) งานจัดสถานที่ เกี่ยวกับงานประเพณีต่าง ๆ
- (๖) งานประมาณราคา การบำรุงรักษาด้านสาธารณูปการอื่นๆ
- (๗) งานควบคุมพัสดุ งานสถานที่และไฟฟ้าสาธารณะ

- (๘) งานด้านการก่อสร้าง ซ่อมบำรุงรักษาเกี่ยวกับการติดตั้งไฟฟ้าและไฟฟ้าแสงสว่าง
- (๙) งานออกแบบเขียนแบบเกี่ยวกับงานไฟฟ้า
- (๑๐) งานควบคุมดูแลเกี่ยวกับงานไฟฟ้า
- (๑๑) งานจัดสถานที่ต่าง ๆ เกี่ยวกับงานไฟฟ้า
- (๑๒) งานประดับตกแต่งสถานที่เกี่ยวกับการใช้พันธุ์ไม้ต่างๆ
- (๑๓) งานอื่นที่เกี่ยวข้องหรือตามที่ได้รับมอบหมาย

๕. งานกิจการประปา มีภารกิจ อำนาจหน้าที่และความรับผิดชอบเกี่ยวกับ

- (๑) งานผลิตน้ำประปา
- (๒) งานซ่อมบำรุงมาตรวัดน้ำ ท่อส่ง และอื่น ๆ ของงานประปา
- (๓) งานจดมาตรวัดน้ำ
- (๔) งานดูแลทรัพย์สิน วัสดุ อุปกรณ์ประปา
- (๕) งานอื่นที่เกี่ยวข้องหรือตามที่ได้รับมอบหมาย

๔. กองการศึกษา มีการแบ่งส่วนราชการ ดังนี้

- ๔.๑ งานบริหารการศึกษา
- ๔.๒ งานธุรการ
- ๔.๓ งานศาสนาและวัฒนธรรม
- ๔.๔ งานการศึกษาปฐมวัย

ภารกิจ อำนาจหน้าที่ ความรับผิดชอบของกองการศึกษา

๑. งานธุรการ มีภารกิจ อำนาจหน้าที่และความรับผิดชอบเกี่ยวกับ

- (๑) งานสารบรรณ
- (๒) งานดูแลรักษา จัดเตรียมและบริการเรื่องสถานที่ วัสดุอุปกรณ์ การติดต่อและอำนวยความสะดวกในด้านต่าง ๆ
- (๓) งานสาธารณกุศลของเทศบาล และหน่วยงานต่าง ๆ ที่ขอความร่วมมือ
- (๔) งานรวบรวมข้อมูลและจัดทำแผนกองการศึกษา รวมถึงรายงานผลการปฏิบัติงาน
- (๕) งานตรวจสอบแสดงรายงานเกี่ยวกับเอกสารสำคัญของทางราชการ
- (๖) งานการลาพักผ่อนประจำปีและการลาอื่น ๆ
- (๗) งานจัดทำคำสั่งและประกาศกองการศึกษา
- (๘) งานรับเรื่องราวร้องทุกข์ และร้องเรียน
- (๙) จัดพิมพ์ฎีกาเงินเดือนและค่าใช้จ่ายประจำ ของกองการศึกษา
- (๑๐) งานด้านประชาสัมพันธ์ และอำนวยความสะดวกแก่ประชาชน
- (๑๑) งานสวัสดิการต่าง ๆ
- (๑๒) งานพัสดุและทรัพย์สินของกองการศึกษา
- (๑๓) งานการเงินและบัญชีของกองการศึกษา
- (๑๔) งานอื่นที่เกี่ยวข้องหรือตามที่ได้รับมอบหมาย

๒. งานบริหารการศึกษา มีภารกิจ อำนาจหน้าที่และความรับผิดชอบเกี่ยวกับ

- (๑) งานประสานโรงเรียนในเขตเทศบาลและดูแลศูนย์พัฒนาเด็กเล็ก
- (๒) จัดตั้งกรรมการศูนย์พัฒนาเด็กเล็กและการส่งเสริมการจัดกิจกรรมต่าง ๆ ของศูนย์พัฒนาเด็กเล็ก และการส่งเสริมการจัดกิจกรรมต่าง ๆ ของศูนย์พัฒนาเด็กเล็กและโรงเรียนในเขตเทศบาลฯ
- (๓) งานเผยแพร่ข่าวสาร เอกสารต่าง ๆ กฎระเบียบและนโยบายของทางราชการอันเกี่ยวกับการดำเนินงานของเทศบาลและกองการศึกษา
- (๔) งานการสำรวจ รวบรวมข้อมูลสถิติต่าง ๆ
- (๕) การติดต่อประสานงานกับหน่วยงานอื่น ๆ
- (๖) กำหนดแผนและจัดการแข่งขันกีฬา และการส่งเสริมการออกกำลังกายเพื่อสุขภาพของประชาชน
- (๗) งานการอบรมปกครองดูแลแนะนำการศึกษา เกี่ยวกับอาชีพและแก้ไขปัญหาต่างๆแก่ประชาชน

๓. งานศาสนาและวัฒนธรรม มีภารกิจ อำนาจหน้าที่และความรับผิดชอบเกี่ยวกับ

- (๑) การส่งเสริมกิจการศาสนา
- (๒) การส่งเสริม สนับสนุนภูมิปัญญาท้องถิ่น
- (๓) การส่งเสริม รักษา และดำรงไว้ซึ่งขนบธรรมเนียมวัฒนธรรม จารีตประเพณี
- (๔) งานรวบรวมข้อมูลและจัดทำแผนงานของกองการศึกษารวมถึงการตรวจสอบการปฏิบัติงาน
- (๕) การดำเนินงานกิจกรรม งานประเพณีท้องถิ่น งานส่งเสริมวัฒนธรรมท้องถิ่น
- (๖) งานอื่นที่เกี่ยวข้องหรือตามที่ได้รับมอบหมาย

๔. งานการศึกษาปฐมวัย มีภารกิจ อำนาจหน้าที่และความรับผิดชอบเกี่ยวกับ

- (๑) งานการควบคุมดูแลและรับผิดชอบในงานการศึกษาปฐมวัยและอนุบาล
- (๒) งานประสานงานการดำเนินงานในด้านต่าง ๆ กับหน่วยงานอื่นที่เกี่ยวข้อง
- (๓) งานประชุม อบรม สัมมนา และให้บริการด้านการศึกษา
- (๔) งานบริหารจัดการศูนย์พัฒนาเด็กเล็กเทศบาล
- (๕) งานบริหารจัดการศูนย์พัฒนาเด็กเล็กเทศบาลตำบล
- (๖) งานประชุม อบรม สัมมนา และให้บริการเกี่ยวกับศูนย์พัฒนาเด็กเล็ก
- (๗) งานปิด-เปิด ศูนย์พัฒนาเด็กเล็กเทศบาล
- (๘) งานดูแลและรักษาความสะอาดบริเวณศูนย์พัฒนาเด็กเล็กเทศบาล
- (๙) งานอื่นที่เกี่ยวข้องหรือตามที่ได้รับมอบหมาย

บทที่ ๓

แนวทางการบริหารความเสี่ยง

.....

๓.๑ แนวทางการดำเนินงานและกลไกการบริหารจัดการความเสี่ยง

๓.๑.๑ แนวทางการดำเนินงาน ในการบริหารความเสี่ยงของเทศบาลบุรีรัมย์ แบ่งเป็น ๒ ระยะ ดังนี้
ระยะที่ ๑ การเริ่มต้นและพัฒนา

- ๑) กำหนดนโยบายหรือแนวทางในการบริหารจัดการความเสี่ยง
- ๒) ระบุปัจจัยเสี่ยง และประเมินโอกาส ผลกระทบจากปัจจัยเสี่ยง
- ๓) วิเคราะห์และจัดลำดับความสำคัญของปัจจัยเสี่ยงจากการดำเนินงาน
- ๔) จัดทำแผนบริหารความเสี่ยงของปัจจัยเสี่ยงที่อยู่ในระดับสูง และสูงมาก รวมทั้งปัจจัยเสี่ยงที่อยู่ในระดับปานกลาง ที่มีนัยสำคัญ
- ๕) สื่อสารทำความเข้าใจเกี่ยวกับแผนการบริหารความเสี่ยงให้ผู้ปฏิบัติงานของเทศบาลตำบลบุรีรัมย์รับทราบและสามารถนำไปปฏิบัติได้
- ๖) รายงานความก้าวหน้าของการดำเนินงานตามแผนการจัดการความเสี่ยง
- ๗) รายงานสรุปการประเมินผลความสำเร็จความสำเร็จของการดำเนินการตามแผนบริหารจัดการความเสี่ยง

ระยะที่ ๒ การพัฒนาสู่ความยั่งยืน

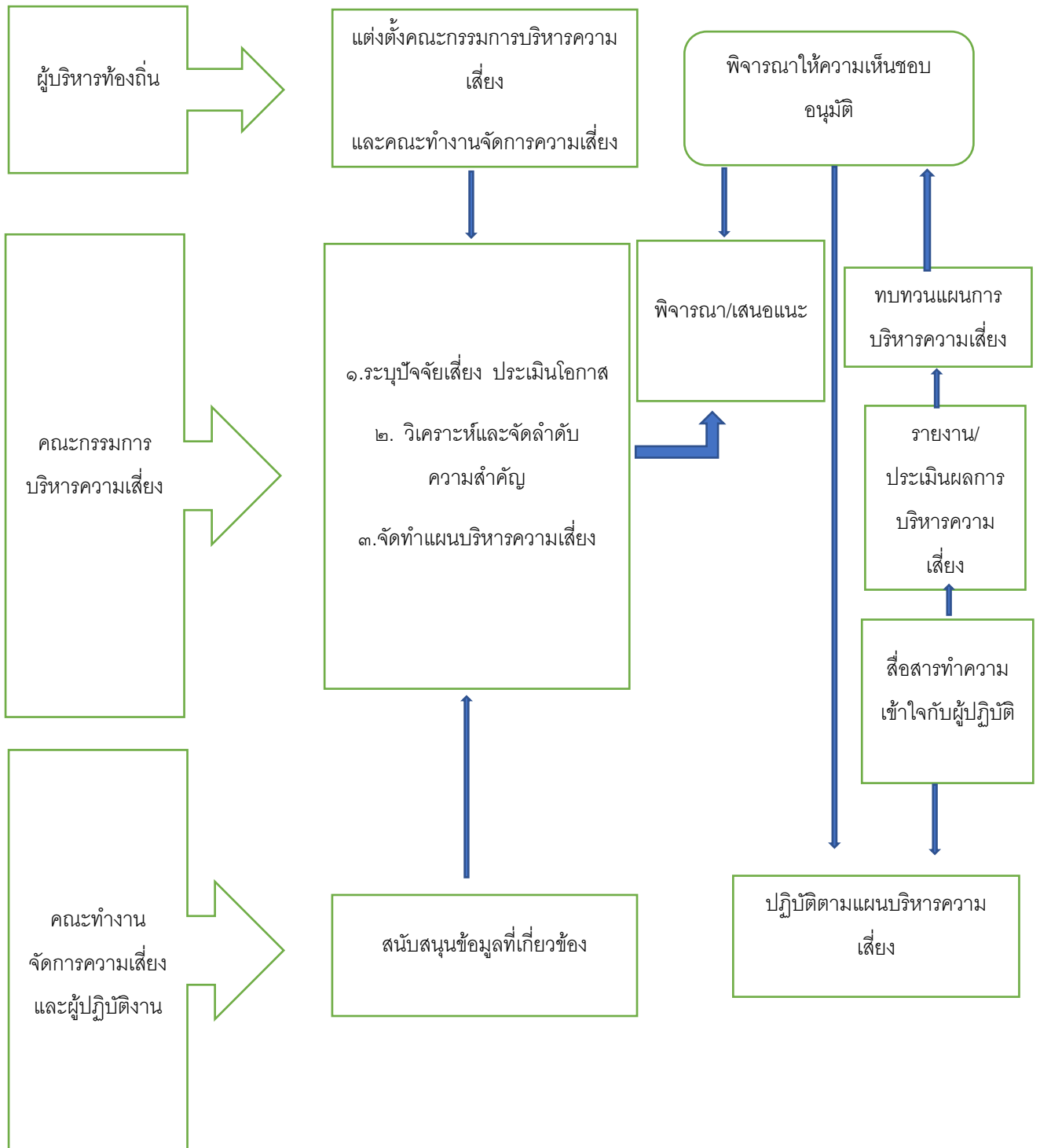
- ๑) ทบทวนแผนความเสี่ยงในทุกปี
- ๒) พัฒนากระบวนการบริหารความเสี่ยง
- ๓) ผลักดันให้มีการบริหารความเสี่ยงทั่วทั้งองค์กร
- ๔) พัฒนาขีดความสามารถบุคลากรในการดำเนินงานตามกระบวนการบริหารแผนการจัดการความเสี่ยง

๓.๒ กลไกการบริหารจัดการความเสี่ยง

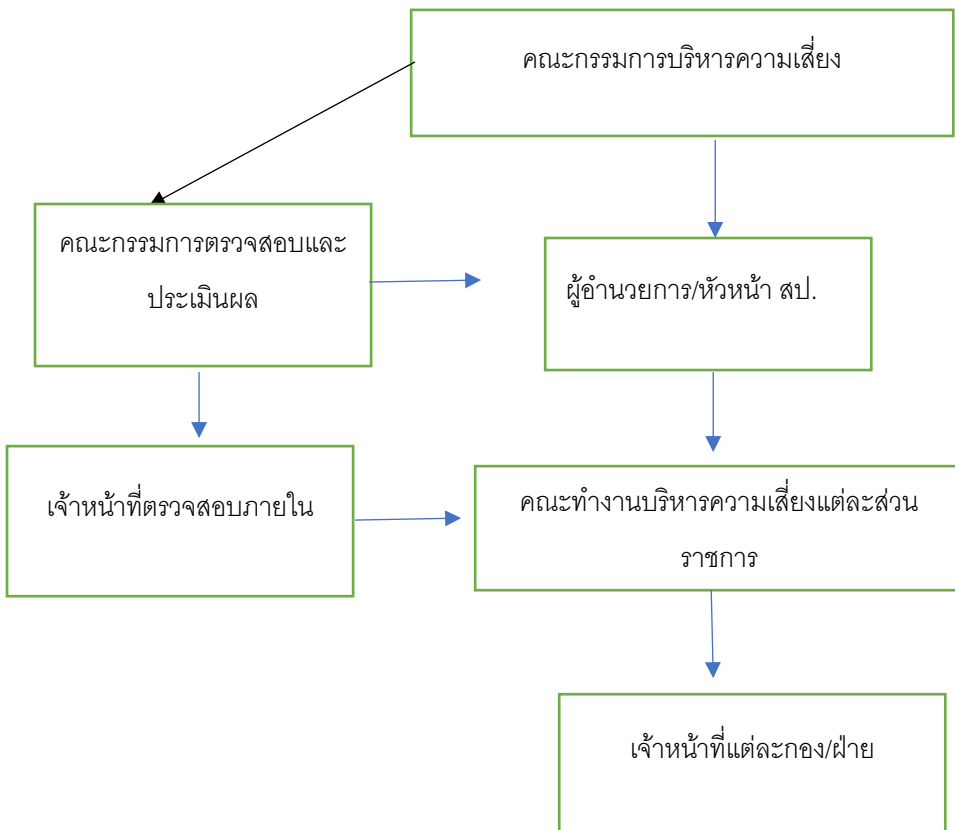
๑) ผู้บริหารท้องถิ่น มีหน้าที่แต่งตั้งคณะกรรมการบริหารจัดการความเสี่ยงและ คณะทำงานบริหารจัดการความเสี่ยง ส่งเสริมให้มีการบริหารจัดการความเสี่ยงอย่างมีประสิทธิภาพและความเหมาะสม รวมทั้งพิจารณาให้ความเห็นชอบหรืออนุมัติแผนการบริหารความเสี่ยงเพื่อนำไปปฏิบัติต่อไป

๒) คณะกรรมการบริหารจัดการความเสี่ยง มีหน้าที่ดำเนินการให้มีระบบการบริหารจัดการความเสี่ยง จัดทำแผนบริหารความเสี่ยงรายงานและประเมินผลการดำเนินงานตามแผนบริหารจัดการความเสี่ยง รวมทั้งทบทวนแผนการบริหารจัดการความเสี่ยงเพื่อปรับปรุงการดำเนินงานในอนาคต

๓) คณะทำงานจัดการความเสี่ยงระดับหน่วยงานย่อยและผู้ปฏิบัติงาน หรือเจ้าหน้าที่กอง ฝ่าย ของเทศบาลตำบลบุรีรัมย์ มีหน้าที่สนับสนุนข้อมูลที่เกี่ยวข้องให้กับคณะทำงานบริหารจัดการความเสี่ยง และให้ความร่วมมือในการปฏิบัติงานตามแผนบริหารจัดการความเสี่ยง



๓.๓ โครงสร้างการบริหารความเสี่ยง



หน้าที่ความรับผิดชอบตามโครงสร้าง

๑. คณะกรรมการบริหารจัดการความเสี่ยง

- ๑) ส่งเสริมให้มีการดำเนินงานบริหารจัดการความเสี่ยงของเทศบาลตำบลพรุพี
- ๒) ให้ความเห็นชอบและให้ข้อเสนอแนะต่อระบบและแผนการบริหารจัดการความเสี่ยง
- ๓) รับทราบผลการบริหารความเสี่ยงและเสนอแนะแนวทางการพัฒนา

๒) คณะกรรมการตรวจสอบและประเมินผล

- ๑) ส่งเสริมและสนับสนุนให้การบริหารความเสี่ยงเป็นส่วนหนึ่งของการดำเนินงานเพื่อเพิ่มมูลค่าให้กับองค์กร
- ๒) รับทราบผลการบริหารความเสี่ยงและให้ข้อเสนอแนะเพื่อพัฒนาระบบการบริหารความเสี่ยงของเทศบาลตำบลพรุพี
- ๓) กำกับดูแลการพัฒนาและการปฏิบัติตามกรอบการบริหารจัดการความเสี่ยง

๓) ผู้บริหารท้องถิ่น

- ๑) แต่งตั้งคณะทำงานบริหารจัดการความเสี่ยง
- ๒) ส่งเสริมติดตามให้การบริหารความเสี่ยงเป็นไปอย่างมีประสิทธิภาพ
- ๓) พิจารณาให้ความเห็นชอบและอนุมัติแผนการบริหารจัดการความเสี่ยง
- ๔) ประกาศใช้แผนบริหารจัดการความเสี่ยง

๔) เจ้าหน้าที่ตรวจสอบภายใน

- ๑) สอบทานกระบวนการบริหารจัดการความเสี่ยง
- ๒) ให้ข้อเสนอแนะและประเมินผล

๕) คณะทำงานบริหารจัดการความเสี่ยง

- ๑) จัดให้มีระบบและกระบวนการบริหารจัดการความเสี่ยง
- ๒) ดำเนินการตามแผนที่วางไว้
- ๓) รายงานผลการบริหารจัดการความเสี่ยง

๖) เจ้าหน้าที่ กอง/ฝ่ายต่างๆ

- ๑) สนับสนุนข้อมูลเอกสารที่เกี่ยวข้อง
- ๒) ให้ความร่วมมือปฏิบัติตามแผนการบริหารจัดการความเสี่ยงที่วางไว้อย่างเคร่งครัด

บทที่ ๔

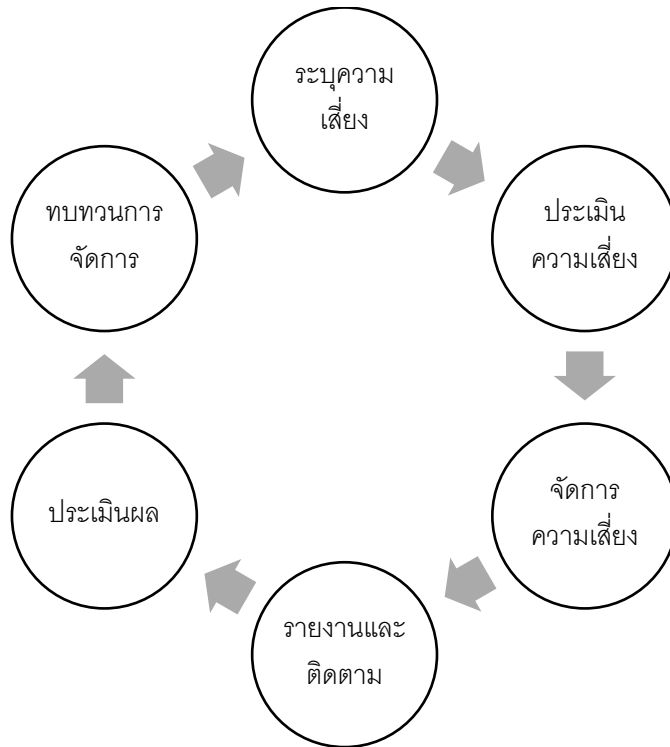
กระบวนการบริหารจัดการความเสี่ยง

.....

กระบวนการบริหารจัดการความเสี่ยง เป็นกระบวนการที่ใช้ในการระบุ วิเคราะห์ ประเมิน และ จัดลำดับความเสี่ยงที่มีผลกระทบต่อการบรรลุวัตถุประสงค์ในการดำเนินงานขององค์กร รวมทั้งการจัดทำ แผนการบริหารจัดการความเสี่ยง โดยกำหนดแนวทางการควบคุมเพื่อป้องกันหรือลดความเสี่ยงให้อยู่ในระดับที่ยอมรับได้ ซึ่งเทศบาลตำบลพุมปีมีขั้นตอนหรือกระบวนการบริหารจัดการความเสี่ยง ๖ ขั้นตอนหลัก ดังนี้

๑. **ระบุความเสี่ยง** เป็นการระบุเหตุการณ์ใดๆที่มีผลดีและผลเสีย ต่อการบรรลุวัตถุประสงค์ โดยต้องระบุได้ด้วยว่าเหตุการณ์นั้นจะเกิดขึ้นที่ไหน เมื่อใด และเกิดขึ้นอย่างไร
๒. **ประเมินความเสี่ยง** เป็นการวิเคราะห์ ความเสี่ยง และจัดลำดับความเสี่ยง โดยพิจารณา จากการประเมินโอกาสที่จะเกิดความเสี่ยง และความรุนแรงของผลกระทบจากเหตุการณ์ความเสี่ยง โดยอาศัย เกณฑ์มาตรฐานที่ได้กำหนดไว้ ทำให้การตัดสินใจจัดการกับความเสี่ยงเป็นไปอย่างเหมาะสม
๓. **จัดการความเสี่ยง** เป็นการกำหนดมาตรการหรือแผนปฏิบัติการในการจัดการและควบคุม และความเสี่ยงที่สูง และสูงมากนั้นให้ลดลง ให้อยู่ในระดับที่ยอมรับได้สามารถปฏิบัติได้จริง และควรต้องพิจารณา ถึงความคุ้มค่าในด้านค่าใช้จ่ายและต้นทุน ที่ต้องใช้ลงทุนในการกำหนดมาตรการหรือแผนการปฏิบัติการณ์นั้นกับ ประโยชน์ที่ได้รับด้วย
๔. **รายงานและติดตามผล** เป็นการรายงานและติดตามผล การดำเนินงานตามแผน บริหาร ความเสี่ยงที่ได้ดำเนินการทั้งหมดตามลำดับให้ฝ่ายบริหารรับทราบและให้ความเห็นชอบดำเนินการตามแผน บริหารจัดการความเสี่ยง
๕. **ประเมินผลการบริหารจัดการความเสี่ยง** เป็นการประเมินการบริหารจัดการความเสี่ยง ประจำปีเพื่อให้ความมั่นใจว่าองค์กรมีการบริหารความเสี่ยงเป็นไปอย่างเหมาะสมเพียงพอถูกต้อง และมี ประสิทธิภาพ มาตรการหรือกลไกการควบคุมความเสี่ยง ที่ดำเนินการสามารถลดและควบคุมความเสี่ยงที่เกิดขึ้น ได้จริง หรืออยู่ในระดับที่ยอมรับได้ หรือต้องการหามาตรการหรือตัวควบคุมอื่นเพิ่มเติม เพื่อให้ความเสี่ยงที่ยัง เหลืออยู่หลังมีการจัดการอยู่ในระดับที่ยอมรับได้และให้องค์กรที่มีการบริหารความเสี่ยงอย่างต่อเนื่อง
๖. **ทบทวนการบริหารจัดการความเสี่ยง** เป็นการทบทวนประสิทธิภาพของแนวทางการบริหาร ความเสี่ยงในทุกขั้นตอน เพื่อพัฒนาระบบให้ดีขึ้น

กระบวนการบริหารความเสี่ยงของเทศบาลตำบลพรุพิ



๔.๑ การระบุความเสี่ยง

เป็นกระบวนการที่ผู้บริหารและผู้ปฏิบัติงานร่วมกันระบุความเสี่ยงและปัจจัยเสี่ยง โดยต้องคำนึงถึงความเสี่ยงที่มีสาเหตุจากปัจจัยภายในและภายนอก ปัจจัยเหล่านี้มีผลกระทบต่อวัตถุประสงค์และเป้าหมายขององค์กรหรือผลการปฏิบัติงานทั้งในระดับองค์กรและระดับกิจกรรม ในการระบุปัจจัยความเสี่ยง จะต้องพิจารณาว่ามีเหตุการณ์ใดหรือกิจกรรมใดของกระบวนการปฏิบัติงานที่อาจเกิดความเสียหายและไม่บรรลุวัตถุประสงค์ที่กำหนด รวมทั้งมีทรัพย์สินใดที่จำเป็นต้องได้รับการดูแลป้องกันรักษา ดังนั้นจึงจำเป็นต้องเข้าใจความหมายของความเสี่ยง ปัจจัยเสี่ยง และประเภทความเสี่ยง ก่อนที่จะดำเนินการระบุความเสี่ยงได้อย่างเหมาะสม

๔.๑.๑ ความเสี่ยง หมายถึง เหตุการณ์หรือการกระทำใดๆ ที่อาจเกิดขึ้นภายใต้สถานการณ์ ที่ไม่แน่นอนและส่งผลกระทบต่อหรือสร้างความเสียหายทั้งที่เป็นตัวเงินและไม่เป็นตัวเงิน หรือก่อให้เกิดความล้มเหลวหรือลดโอกาสที่จะบรรลุเป้าหมายตามภารกิจหลักขององค์กรและเป้าหมายตามแผนปฏิบัติการ

๔.๑.๒ ปัจจัยเสี่ยง หมายถึง ต้นเหตุหรือสาเหตุที่มาของความเสี่ยง ที่จะทำให้ไม่บรรลุวัตถุประสงค์ที่กำหนดไว้ โดยต้องระบุไว้ได้ว่าเหตุการณ์นั้นเกิดขึ้นที่ไหน เมื่อใด และเกิดขึ้นอย่างไรและทำไมทั้งนี้สาเหตุของความเสี่ยงที่ระบุควรเป็นสาเหตุที่แท้จริง เพื่อจะได้วิเคราะห์และกำหนดมาตรการลดความเสี่ยงในภายหลังได้อย่างถูกต้องโดยปัจจัยเสี่ยงแบ่งออกเป็น ๒ ด้าน ดังนี้

(๑) ปัจจัยเสี่ยงภายนอก คือความเสี่ยงที่ไม่สามารถควบคุมการเกิดได้โดยองค์กร อาทิ เศรษฐกิจ สังคม การเมือง คู่แข่ง เทคโนโลยี ภัยธรรมชาติ สิ่งแวดล้อม

(๒) ปัจจัยเสี่ยงภายใน คือความเสี่ยงที่สามารถควบคุมได้โดยองค์กร อาทิ กฎระเบียบ ข้อบังคับภายในองค์กร วัฒนธรรมองค์กร นโยบายการบริหารและการจัดการ ความรู้ /ความสามารถของบุคลากร กระบวนการทำงาน ข้อมูล ระบบสารสนเทศ เครื่อง อุปกรณ์

๔.๑.๓ ประเภทความเสี่ยง แบ่งเป็น ๔ ประเภท ได้แก่

๑) ความเสี่ยงเชิงกลยุทธ์ หมายถึง ความเสี่ยงที่เกี่ยวข้องกับ กลยุทธ์ เป้าหมาย ภารกิจในภาพรวมขององค์กรที่อาจก่อให้เกิดการเปลี่ยนแปลงหรือการไม่บรรลุผลตามเป้าหมายในแต่ละประเด็นยุทธศาสตร์ขององค์กร

๒) ความเสี่ยงด้านการปฏิบัติงาน หรือการดำเนินงาน เป็นความเสี่ยงที่เกี่ยวข้องกับ ประเด็นปัญหาการปฏิบัติงานประจำวันหรือการดำเนินงานปกติที่องค์กรต้องเผชิญเพื่อให้บรรลุวัตถุประสงค์ความเสี่ยงด้านนี้ อาทิเช่น การไม่ปฏิบัติงานตามแผนปฏิบัติงานโดยไม่มีผังการปฏิบัติงานที่ชัดเจน หรือไม่มีการมอบอำนาจหน้าที่ความรับผิดชอบ บุคลากรขาดแรงจูงใจในการปฏิบัติงาน

๓) ความเสี่ยงด้านการเงิน เป็นความเสี่ยงที่เกี่ยวข้องกับ การบริหารและควบคุมทางการเงินหรือการงบประมาณขององค์กรให้เป็นไปอย่างมีประสิทธิภาพผลกระทบการเงินที่เกิดจากปัจจัยภายนอก อาทิ ข้อบังคับเกี่ยวกับรายงานทางการเงินของหน่วยงานที่เกี่ยวข้อง ได้แก่ กรมบัญชีกลาง สตง. สำนักงบประมาณ เป็นต้น

๔) ความเสี่ยงด้านกฎหมาย ระเบียบ ข้อบังคับ ข้อกำหนด เป็นความเสี่ยงที่เกี่ยวข้องกับ ประเด็นกฎหมาย ระเบียบ การปกป้องคุ้มครองผู้รับบริการหรือผู้มีส่วนได้เสียการป้องกันข้อมูลรวมถึงประเด็นทางด้านกฎระเบียบต่างๆ

๔.๒ การประเมินความเสี่ยง

การประเมินความเสี่ยงเป็นกระบวนการที่ประกอบด้วย การวิเคราะห์ การประเมิน และการจัดระดับความเสี่ยง ที่มีผลกระทบต่อการบรรลุวัตถุประสงค์ของกระบวนการทำงานของหน่วยงานหรือขององค์กร

๔.๒.๑ การกำหนดเกณฑ์การประเมินมาตรฐาน เป็นการกำหนดเกณฑ์ที่ใช้ในการประเมินความเสี่ยง ได้แก่ ระดับโอกาสที่จะเกิดความเสี่ยง ระดับความรุนแรงของผลกระทบ ได้ ๕ ระดับ คือ น้อยมาก น้อย ปานกลาง สูงมาก และสูงที่สุด

เกณฑ์การให้คะแนนโอกาสที่จะเกิดความเสี่ยง และความรุนแรงของผลกระทบ

๑. โอกาสที่จะเกิด = L หมายถึงความถี่หรือโอกาสที่จะเกิดความเสี่ยง ซึ่งจำแนกได้ ๕ ระดับ คือ

ระดับ	โอกาสที่เกิด	คำอธิบาย
๕	สูงมาก	๑ เดือน/ครั้ง/เกิดขึ้นเป็นประจำ
๔	สูง	๑-๖ เดือน ต่อครั้ง/เกิดขึ้นค่อนข้างบ่อย
๓	ปานกลาง	๑ปี/ครั้ง เกิดขึ้นเป็นบางครั้ง
๒	น้อย	๒-๓ ปี/ครั้ง /เกิดขึ้นนานๆครั้ง
๑	น้อยมาก	๕ปี/ครั้ง /เกิดขึ้นได้ในกรณียกเว้น

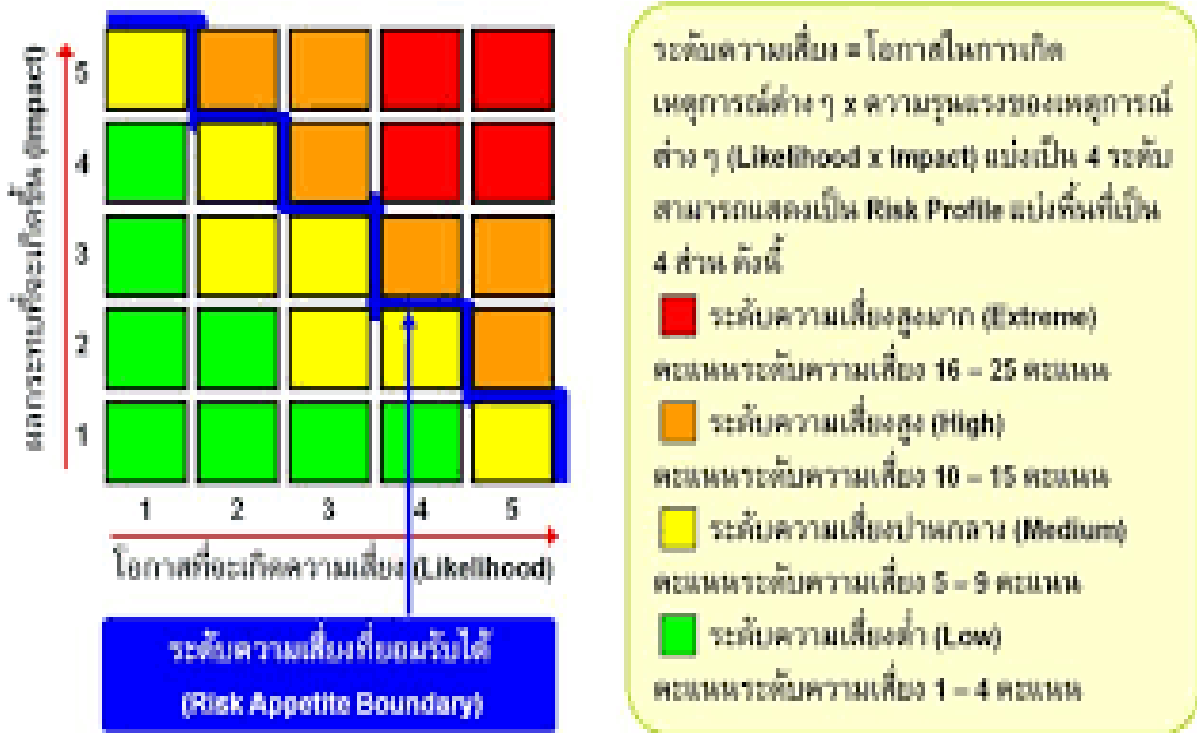
๒ ผลกระทบ = I หมายถึงขนาดความรุนแรงของความเสียหายที่เกิดขึ้นหากเกิดเหตุการณ์ความเสี่ยง
จำแนกเป็น ๕ ระดับ คือ

ระดับ	โอกาสที่จะเกิด	คำอธิบาย
๕	รุนแรงที่สุด	เกิดความเสียหายร้อยละ ๒๕ ของงบประมาณการดำเนินงานใน แผนงานโครงการกิจกรรม กระทบต่อชื่อเสียง ทรัพย์สินอย่าง มหันต์/บาดเจ็บถึงชีวิต
๔	รุนแรงมาก	เกิดความเสียหายร้อยละ ๒๐ ของงบประมาณการดำเนินงานใน แผนงานโครงการกิจกรรม กระทบต่อชื่อเสียง ทรัพย์สินอย่างมาก /บาดเจ็บถึงขั้นทุพพลภาพไม่สามารถทำงานได้
๓	ปานกลาง	เกิดความเสียหายร้อยละ ๑๕ ของงบประมาณการดำเนินงานใน แผนงานโครงการกิจกรรม กระทบต่อชื่อเสียง ทรัพย์สินปานกลาง บาดเจ็บถึงขั้นหยุดงาน
๒	น้อย	เกิดความเสียหายร้อยละ ๑๐ ของงบประมาณการดำเนินงานใน แผนงานโครงการกิจกรรม กระทบต่อชื่อเสียง ทรัพย์สินพอสมควร บาดเจ็บอย่างรุนแรง
๑	น้อยมาก	เกิดความเสียหายร้อยละ ๕ ของงบประมาณการดำเนินงานใน แผนงานโครงการกิจกรรม กระทบต่อชื่อเสียง ทรัพย์สินพอสมควร บาดเจ็บเล็กน้อย ได้รับบาดเจ็บแต่ไม่รุนแรง

๓. ระดับความเสี่ยง D หมายถึงสถานะของความเสี่ยงที่ได้รับจากการประเมินโอกาส และ
ผลกระทบของแต่ละปัจจัยเสี่ยงซึ่งมีค่าเป็นเชิงปริมาณ จากสูตร ดังนี้

ระดับความเสี่ยง = ระดับโอกาส คูณด้วย ระดับผลกระทบของความเสี่ยง หรือ

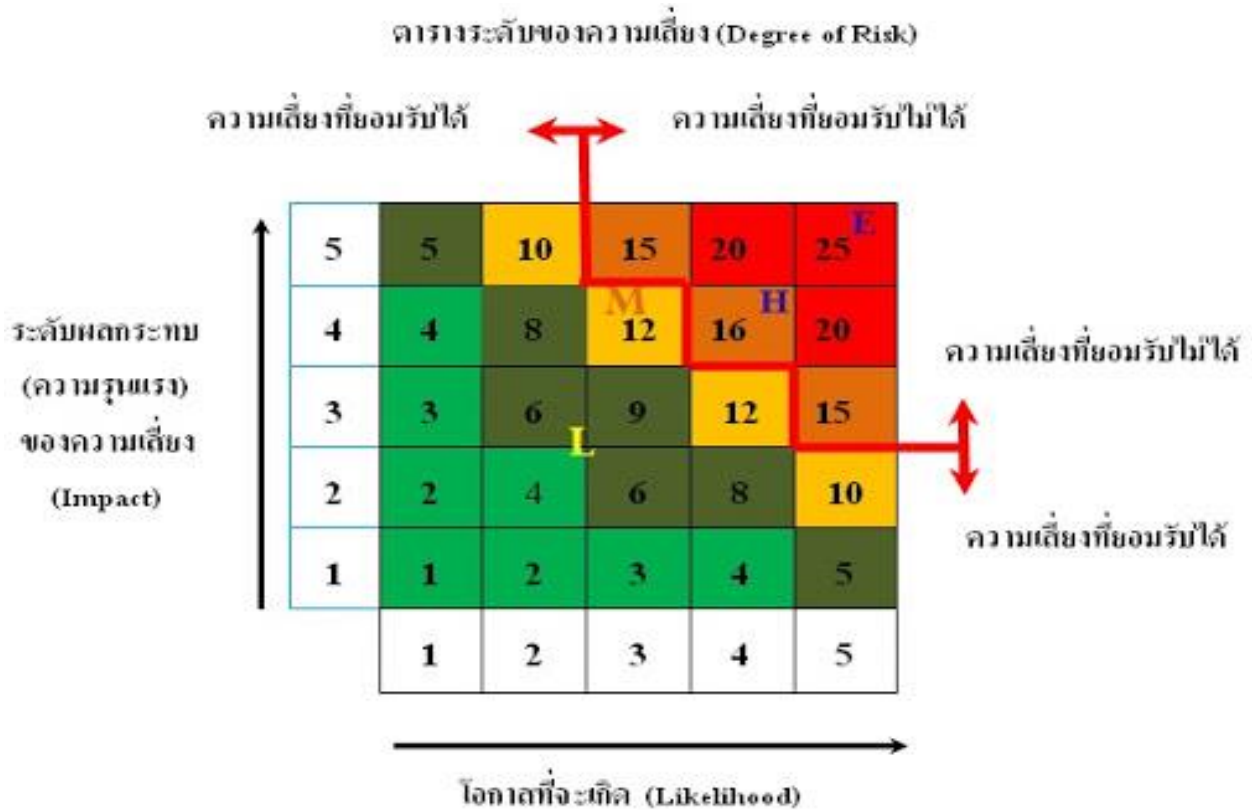
$$D = I \text{ คูณ } O$$



๔.๒.๒ การวิเคราะห์ความเสี่ยง เทศบาลตำบลพรุพี พิจารณาโอกาสที่จะเกิดเหตุการณ์และระดับผลกระทบของแต่ละปัจจัยแล้วนำผลที่ได้มาพิจารณาความสัมพันธ์ระหว่างโอกาสที่จะเกิดความเสี่ยงและผลกระทบว่าจะเกิดความเสี่ยงในระดับใด (ระดับความเสี่ยง = โอกาสที่เกิดเหตุการณ์คูณผลกระทบที่จะเกิดความเสียหาย) ซึ่งจะจัดเป็น ๔ ระดับความเสี่ยงคือ

- ๑) ระดับความเสี่ยงต่ำ คะแนนระดับความเสี่ยง ๑-๔ คะแนน หมายถึง ระดับความเสี่ยงที่ยอมรับได้โดยไม่ต้องควบคุมความเสี่ยง
- ๒) ระดับความเสี่ยงปานกลาง คะแนนระดับความเสี่ยง ๕- ๙ คะแนน หมายถึงระดับความเสี่ยงที่ยอมรับได้ แต่ต้องมีการควบคุมเพื่อป้องกันไม่ให้เกิดความเสี่ยงเพิ่ม มากขึ้นไปอยู่ในระดับที่ยอมรับไม่ได้
- ๓) ระดับความเสี่ยงสูง คะแนนระดับความเสี่ยง ๑๐ -๑๕ หมายถึงระดับความเสี่ยงที่ไม่สามารถยอมรับได้ โดยต้องจัดการความเสี่ยง เพื่อให้อยู่ในระดับที่ยอมรับได้
- ๔) ระดับความเสี่ยงสูงมาก คะแนนระดับความเสี่ยง ๑๖ - ๒๕ คะแนน หมายถึงระดับความเสี่ยงที่ไม่สามารถยอมรับได้จำเป็นต้องเร่งจัดการความเสี่ยงให้อยู่ในระดับที่ยอมรับได้ทันที

การจัดระดับความเสี่ยง เปรียบเทียบ โอกาส และผลกระทบ



การควบคุม หมายถึง นโยบายแนวทางหรือขั้นตอนปฏิบัติต่างๆซึ่งกระทำเพื่อลดความเสี่ยงและทำให้การดำเนินงานบรรลุวัตถุประสงค์ มีดังนี้

- ๑) การควบคุมเพื่อป้องกัน เป็นวิธีการควบคุมที่กำหนดขึ้น เพื่อป้องกันไม่ให้เกิดความเสี่ยง และข้อผิดพลาดตั้งแต่แรก เช่น การอนุมัติ การจัดโครงสร้างองค์กร การแบ่งแยกหน้าที่ การควบคุมการเข้าถึงเอกสาร ข้อมูล ทรัพย์สิน เป็นต้น
- ๒) การควบคุมเพื่อให้ตรวจพบ เป็นวิธีการควบคุมที่กำหนดขึ้นเพื่อค้นพบข้อผิดพลาดที่เกิดขึ้นแล้วเช่น การสอบทาน การวิเคราะห์ การยืนยันยอดการตรวจนับ การรายงานข้อบกพร่อง เป็นต้น
- ๓) การควบคุมโดยการชี้แนะ เป็นวิธีการควบคุม ที่ส่งเสริมหรือกระตุ้นให้เกิดความสำเร็จ ตามวัตถุประสงค์ที่ต้องการ เช่น การให้รางวัลแก่ผู้มีผลงานดีเด่นการประกาศเกียรติคุณ เป็นต้น
- ๔) การควบคุมเพื่อการแก้ไข เป็นวิธีการควบคุมเพื่อกำหนดขึ้น เพื่อแก้ไขข้อผิดพลาด ที่เกิดขึ้นให้ถูกต้อง หรือเพื่อหาวิธีการแก้ไข ข้อผิดพลาดที่เกิดขึ้นให้ถูกต้อง เพื่อไม่ให้เกิดซ้ำในอนาคต

๔.๓ การจัดการความเสี่ยง

แนวทางการบริหารจัดการความเสี่ยงมีหลายวิธี และสามารถปรับเปลี่ยนให้เหมาะสมกับสถานการณ์ ขึ้นอยู่กับดุลยพินิจของคณะกรรมการจัดทำแผนบริหารความเสี่ยง แต่อย่างไรก็ตามแนวทางการบริหารจัดการความเสี่ยงนั้น ต้องค้ำค้ำกับการลดระดับผลกระทบของความเสี่ยงทางเลือกหรือยุทธศาสตร์ในการจัดการความเสี่ยง โดยเทศบาลตำบลพรุณี มีวิธีการบริหาร/จัดการความเสี่ยง ๔ แนวคิด (๔T's) ซึ่งมีรายละเอียดดังต่อไปนี้

วิธีการบริหาร/จัดการความเสี่ยง	ศัพท์ที่นิยมใช้ทั่วไป (กรมบัญชีกลาง)	แนวคิด ๔T
๑. การยอมรับความเสี่ยง หมายถึง การตกลงกันที่จะยอมรับ เนื่องจากไม่คุ้มค่าในการจัดการหรือป้องกันแต่การเลือกบริหาร ความเสี่ยงด้วยวิธีนี้ต้องการติดตามเฝ้าระวังอย่างสม่ำเสมอ	Risk Acceptance (Accept)	Take
๒. การลด /การควบคุมความเสี่ยง หมายถึง การปรับปรุงระบบ การทำงาน หรือ ออกแบบวิธีการทำงานใหม่ เพื่อลดโอกาสที่จะเกิดความเสียหาย หรือ ลดผลกระทบที่อาจจะเกิดขึ้นจาก ความเสี่ยง ให้อยู่ในระดับที่ยอมรับได้ เช่น การจัดอบรม พนักงานการจัดทำคู่มือการปฏิบัติงาน	Risk Reduction (Control)	Treat
๓. กระจายความเสี่ยง หรือโอนความเสี่ยง หมายถึง กระจาย หรือถ่ายโอนความเสี่ยงให้ หน่วยงานอื่นช่วยแบ่งความ รับผิดชอบไป เช่น การทำประกันภัยกับบริษัทภายนอก หรือ การจ้างบุคคลภายนอกดำเนินการแทน (Outsource)	Risk Sharing (Transfer)	Transfer
๔. การหลีกเลี่ยงความเสี่ยง หมายถึง การจัดการรับความเสี่ยง ที่อยู่ในระดับสูงมาก และไม่อาจยอมรับได้จึงตัดสินใจยกเลิก โครงการ/กิจกรรมที่จะก่อให้เกิดความเสี่ยงนั้นไป	Risk Avoidance (Avoid)	Terminate

๔.๔ การรายงานและติดตามผล

หลักการจัดทำแผนบริหารความเสี่ยงและมีการดำเนินงานตามแผนแล้ว จะต้องมีการรายงานและติดตามผลเป็นระยะ เพื่อให้เกิดความมั่นใจว่าได้มีการดำเนินงานไปอย่างถูกต้องและเหมาะสม โดยมีเป้าหมายในการติดตามผล คือ เป็นการประเมินคุณภาพและความเหมาะสมของวิธีการจัดการความเสี่ยง รวมทั้งติดตามผลการจัดการความเสี่ยงที่ได้มีการไปแล้วว่าบรรลุผลตามวัตถุประสงค์ของการบริหารความเสี่ยงหรือไม่ โดยหน่วยงานต้องสอบถามดูว่า วิธีการบริหารความเสี่ยงใดมีประสิทธิภาพดีก็ให้ดำเนินการต่อไป หรือวิธีการบริหารจัดการ ความเสี่ยงใดควรปรับเปลี่ยน และนำผลการติดตามไปรายงานให้ฝ่ายบริหารทราบตามแบบรายงานที่ได้กล่าวไว้ข้างต้น ทั้งนี้กระบวนการสอบถามอาจกำหนดข้อมูลที่ต้องติดตาม หรืออาจทำ Check List การติดตาม พร้อมทั้ง กำหนดความถี่ในการติดตามผล โดยสามารถติดตามผลได้ใน ๒ ลักษณะคือ

๑) การติดตามผลเป็นรายครั้ง (Separate Monitoring) เป็นการติดตาม ตามรอบระยะเวลาที่กำหนด เช่น ทุก ๓ เดือน ๙ เดือน หรือทุกสิ้นปี เป็นต้น

๒) การติดตามผลในระหว่างการปฏิบัติงาน (Ongoing Monitoring) เป็นการติดตามที่รวมอยู่ในการดำเนินงานต่าง ๆ ตามปกติของหน่วยงาน

๔.๕ การประเมินผลการบริหารความเสี่ยง

คณะทำงานบริหารความเสี่ยง จะต้องทำสรุปรายงานผลและประเมินผลการบริหารความเสี่ยงประจำปี ต่อผู้บริหารท้องถิ่น เพื่อให้มั่นใจว่าเทศบาลตำบลพรุพี มีการบริหารความเสี่ยงเป็นไปอย่างเหมาะสมเพียงพอ ถูกต้อง และมีประสิทธิผล มาตรการหรือกลไกการควบคุมความเสี่ยงที่ดำเนินการ สามารถลดและควบคุมความเสี่ยงที่เกิดขึ้นได้จริงและอยู่ในระดับที่ยอมรับได้ หรือต้องจัดหามาตรการหรือตัวควบคุมอื่นเพิ่มเติม เพื่อให้ความเสี่ยงที่ยังเหลืออยู่หลังมีการจัดการ อยู่ในระดับที่ยอมรับได้ และให้องค์กรมีการบริหารความเสี่ยงอย่างต่อเนื่องจนเป็นวัฒนธรรมในการดำเนินงาน

๔.๖ การทบทวนการบริหารความเสี่ยง

การทบทวนแผนบริหารความเสี่ยง เป็นการทบทวนประสิทธิภาพของแนวการบริหารความเสี่ยงในทุกชั้นตอน เพื่อการปรับปรุงและพัฒนาแผนงานในการบริหารความเสี่ยงให้ทันสมัย และเหมาะสมกับการปฏิบัติงานจริงเป็นประจำทุกปี

บทที่ ๕ แผนบริหารจัดการความเสี่ยง

๕.๑ ขั้นตอนการจัดทำแผนบริหารจัดการความเสี่ยง

๑. การประเมินโอกาสและผลกระทบและระดับความเสี่ยง

เทศบาลตำบลพรุพีได้นำแผนพัฒนาท้องถิ่น (พ.ศ. ๒๕๖๖-๒๕๗๐) แผนดำเนินงานประจำปีงบประมาณ พ.ศ. ๒๕๖๗ จุดอ่อนและ/หรือ ข้อเสนอแนะจากรายงานผลการติดตามและประเมินผลแผนพัฒนาท้องถิ่น และการวิเคราะห์ความเสี่ยงและปัจจัยเสี่ยงจากการประชุมคณะกรรมการบริหารความเสี่ยง ร่วมพิจารณาในที่ประชุมโดยวิเคราะห์จากปัจจัยที่ก่อให้เกิดความเสี่ยง ๖ ด้าน ได้ดังนี้

๑. ความเสี่ยงด้านกลยุทธ์ (Strategy Risks) คือ ความเสี่ยงที่เกิดจากการกำหนดแผนกลยุทธ์ที่ไม่เหมาะสม หรือความเสี่ยงเกิดจากการนำกลยุทธ์ไปใช้ไม่ถูกต้อง

๒. ความเสี่ยงด้านการเงิน (Financial Risks) คือ ความเสี่ยงเกี่ยวกับการบริหารจัดการด้านการเงิน เช่น ความเสี่ยงเกี่ยวกับการเบิกจ่ายเงินไม่ถูกต้อง ความเสี่ยงเกี่ยวกับการรับเงินไม่ถูกต้อง ความเสี่ยงในการไม่ปฏิบัติตามกฎหมายและระเบียบที่เกี่ยวข้องกับการเงินการคลัง รวมถึงความเสี่ยงด้านการทุจริตทางการเงิน

๓. ความเสี่ยงด้านการดำเนินงาน (Operation Risks) คือ ความเสี่ยงที่เกิดจากกระบวนการทำงานที่ไม่มีประสิทธิภาพหรือไม่มีประสิทธิภาพ

๔. ความเสี่ยงด้านการปฏิบัติตามกฎระเบียบ (Legal Risks) คือ ความเสี่ยงที่หน่วยงานไม่ปฏิบัติตาม กฎหมาย ระเบียบ ข้อ บังคับ หลักเกณฑ์ ประกาศ มติคณะรัฐมนตรี รวมถึงกฎ/นโยบาย/คู่มือ/แนวทางการปฏิบัติงานของหน่วยงาน

๕. ความเสี่ยงด้านเทคโนโลยี (Technology Risks) คือ ความเสี่ยงที่เกิดจากเทคโนโลยีสารสนเทศ

๖. ความเสี่ยงด้านความน่าเชื่อถือขององค์กร (Reputational Risks) คือ ความเสี่ยงที่ส่งผลกระทบต่อชื่อเสียง ความเชื่อมั่น และความน่าเชื่อถือขององค์กร

ซึ่งที่ประชุมคณะกรรมการบริหารความเสี่ยง ได้ดำเนินการประเมินโอกาสและผลกระทบของความเสี่ยงจัดลำดับความเสี่ยงที่ได้จากการวิเคราะห์ เพื่อประกอบการจัดทำแผนบริหารจัดการความเสี่ยง ประจำปีงบประมาณ พ.ศ. ๒๕๖๗ (แบบ บส.๑-๔) ดังนี้

ชื่อหน่วยงาน...เทศบาลตำบลพรุฬห์.....
กำหนดขอบเขตความรับผิดชอบตามประเด็นยุทธศาสตร์/ข้อบัญญัติ/เทศบัญญัติ/อื่น ๆ (ถ้ามี)
ประจำปีงบประมาณ พ.ศ.....๒๕๖๗.....

(๓) รหัสความเสี่ยง	(๔) ยุทธศาสตร์ที่รับผิดชอบ	(๕) โครงการ/กิจกรรม/ ภารกิจ อปท.ที่สำคัญ	(๖) งบประมาณ(บาท)	(๗) วัตถุประสงค์	(๘) ตัวชี้วัด	(๙) เป้าหมาย
S๑	ยุทธศาสตร์ที่ ๑ ด้านงาน การศึกษา	โครงการสนับสนุน อาหารกลางวัน	๒,๔๖๕,๒๐๐	-เพื่ออุดหนุนค่าอาหาร กลางวันให้แก่เด็ก โรงเรียนในเขตพื้นที่ เทศบาลตำบลพรุฬห์	ร้อยละ ๑๐๐ ของ เด็กกลุ่มเป้าหมาย ได้รับอาหารกลางวัน	เด็กนักเรียนโรงเรียนบ้าน ช่องช้าง โรงเรียนบ้าน ควนเนียง โรงเรียนบ้าน ห้วยม่วง โรงเรียนราช ประชานุเคราะห์ ๑๒
S๒	ยุทธศาสตร์ที่ ๑ ด้านงาน การศึกษา	โครงการสนับสนุน ค่าใช้จ่ายในการบริหาร สถานศึกษาศูนย์พัฒนา เด็กเล็กและโรงเรียน อนุบาล	๖๐๓,๑๓๕	-เพื่อจ่ายเป็นค่าอาหาร กลางวัน -เพื่อจ่ายเป็นค่าจัดการ เรียนการสอน -เพื่อจ่ายเป็นค่าอุปกรณ์ การเรียน -เพื่อจ่ายเป็นค่า เครื่องแบบนักเรียน -เพื่อจ่ายเป็นค่ากิจกรรม พัฒนาคุณภาพผู้เรียน -เพื่อจ่ายเป็นค่านั่งสื่อ เรียน	ร้อยละ ๑๐๐ ของ เด็กกลุ่มเป้าหมาย ได้รับ ได้รับการ สนับสนุนค่าใช้จ่ายใน การบริหาร สถานศึกษา	เด็กนักเรียนในสถานศึกษา สังกัดเทศบาลตำบลพรุฬห์ โรงเรียนอนุบาลเทศบาล ตำบลพรุฬห์ ศูนย์พัฒนา เด็กเล็กเทศบาลตำบลพรุฬห์

ชื่อหน่วยงาน...เทศบาลตำบลพรุพี.....
กำหนดขอบเขตความรับผิดชอบตามประเด็นยุทธศาสตร์/ข้อบัญญัติ/เทศบัญญัติ/อื่น ๆ (ถ้ามี)
ประจำปีงบประมาณ พ.ศ.....๒๕๖๗.....


(๓) รหัสความ เสี่ยง	(๔) ยุทธศาสตร์ที่ รับผิดชอบ	(๕) โครงการ/กิจกรรม/ภารกิจ อปท.ที่สำคัญ	(๖) งบประมาณ (บาท)	(๗) วัตถุประสงค์	(๘) ตัวชี้วัด	(๙) เป้าหมาย
S๓	ยุทธศาสตร์ที่ ๖	โครงการเพิ่มประสิทธิภาพ ในการจัดเก็บภาษี	๑๐,๐๐๐	-เพื่อเพิ่มประสิทธิภาพการจัดเก็บภาษี อันจะส่งผลให้การจัดเก็บรายได้เพิ่มขึ้น -เพื่อให้การจัดเก็บภาษีเป็นไปอย่าง ถูกต้อง ครบถ้วน ครอบคลุมทุกพื้นที่ -เพื่อกระตุ้นให้ประชาชนได้รู้หน้าที่ใน การยื่นแบบและชำระภาษี รวมทั้งได้ ทราบระยะเวลาในการยื่นแบบและ ชำระภาษี	จำนวนรายได้จัดเก็บได้ร้อยละ ๗๕ ของผู้ที่ต้องชำระ ภาษีในปี	ผู้ที่อยู่ในข่ายที่ต้องชำระภาษีที่ดิน และสิ่งปลูกสร้าง ภาษีป้าย
S๔	-	การโอนงบประมาณและ แก้ไขเปลี่ยนแปลงคำชี้แจง	-	-เพื่อเป็นการป้องกันและควบคุมการ โอนงบประมาณและแก้ไขเปลี่ยนแปลง คำชี้แจงให้ถูกต้องเป็นไปตามระเบียบ วิธีการงบประมาณ พ.ศ.๒๕๖๓ -จำนวนครั้งการโอนงบประมาณฯ มีผล ต่อการประเมิน LPA	การโอนงบประมาณถูกต้อง เป็นไปตามระเบียบ กระทรวงมหาดไทยว่าด้วย วิธีการงบประมาณของ องค์การปกครองส่วนท้องถิ่น พ.ศ.๒๕๖๓	การตั้งงบประมาณให้มีความเพียงพอ ในการเบิกจ่าย เพื่อลดจำนวนครั้ง การโอนงบประมาณเพื่อลดความ ผิดพลาด
S๕	ยุทธศาสตร์ที่ ๓ การพัฒนาด้าน โครงสร้างพื้นฐาน	โครงการก่อสร้างถนน คอนกรีตเสริมเหล็ก ซอย อินทนิพนามฝั่งตะวันออก หมู่ที่ ๓	๘๐๖,๐๐๐	-เพื่อให้ราษฎรได้มีเส้นทางคมนาคมใช้ ที่มีความสะดวกมากขึ้น มีถนนใช้ในการ ขนส่งผลผลิตทางการเกษตร และมี ถนนใช้เป็นเส้นทางสัญจรระหว่างตำบล ที่สามารถใช้ได้	จำนวนราษฎรที่ใช้ถนนใน การสัญจร ขนส่งผลผลิต ทางการเกษตรและสามารถ ลดอุบัติเหตุบนท้องถนนได้	ทำการก่อสร้างถนนคอนกรีตเสริมเหล็ก สายทางซอยอินทนิพนามฝั่งตะวันออก หมู่ที่ ๓ ขนาดกว้าง ๕.๐๐ เมตร ยาว ๕๐.๐๐ เมตร หนา ๐.๑๕ เมตร หรือมี พื้นที่ผิวจราจรไม่น้อยกว่า ๑,๒๕๐.๐๐ ตารางเมตร

ชื่อหน่วยงาน...เทศบาลตำบลพรุพี.....
กำหนดขอบเขตความรับผิดชอบตามประเด็นยุทธศาสตร์/ข้อบัญญัติ/เทศบัญญัติ/อื่น ๆ (ถ้ามี)
ประจำปีงบประมาณ พ.ศ.....๒๕๖๗...

(๓) รหัสความ เสี่ยง	(๔) ยุทธศาสตร์ที่รับผิดชอบ	(๕) โครงการ/กิจกรรม/ภารกิจ อปท.ที่สำคัญ	(๖) งบประมาณ (บาท)	(๗) วัตถุประสงค์	(๘) ตัวชี้วัด	(๙) เป้าหมาย
S๖	ยุทธศาสตร์ที่ ๓ การพัฒนา ด้านโครงสร้างพื้นฐาน	โครงการก่อสร้างถนน คอนกรีตเสริมเหล็ก ซอย อ่าวเจริญ หมู่ที่ ๔ บ้าน คลองหินแท่น	๖๕๐,๐๐๐	-เพื่อให้ราษฎรได้มีเส้นทางคมนาคมใช้ที่มี ความสะดวกมากขึ้น -เพื่อให้ราษฎรมีถนนใช้ในการขนส่งผลผลิต ทางการเกษตรออกสู่ตลาดที่ดีมีความมั่นคง ถาวรยิ่งขึ้น -เพื่อให้สามารถแก้ไขปัญหาความเดือดร้อน ด้านคมนาคมให้กับราษฎรได้ -เพื่อลดปัญหาการเกิดอุบัติเหตุ	จำนวนราษฎรที่ใช้ ถนนในการสัญจร ขนส่งผลผลิตทางการ เกษตรและสามารถลด อุบัติเหตุบนท้องถนน ได้	ทำการก่อสร้างถนนคอนกรีต เสริมเหล็ก สายทางซอยอ่าว เจริญ หมู่ที่ ๔ บ้านคลองหิน แท่น ขนาดกว้าง ๔.๐๐ เมตร ยาว ๓๐๐.๐๐ เมตร หนา ๐.๑๕ เมตร หรือมีพื้นที่ผิว จราจรไม่น้อยกว่า ๑,๒๐๐.๐๐ ตารางเมตร
S๗	ยุทธศาสตร์ที่ ๖	โครงการจัดทำแผนที่ภาษี และทะเบียนทรัพย์สิน	๕๔๐,๐๐๐	-เพื่อเทศบาลตำบลพรุพี สํารวจข้อมูล ภาคสนามที่สามารถนำไปใช้กับโปรแกรม LTAX ๓๐๐๐ ได้ -เพื่อให้ได้แผนที่แสดงขอบเขตชัดเจนยิ่งขึ้น -เพื่อเป็นการเพิ่มรายได้ -เพื่อเป็นการปรับปรุงข้อมูลพื้นที่ในเขต เทศบาลตำบลพรุพี	จำนวนแปลงที่ดินที่ เพิ่มขึ้นจากการสำรวจ พื้นที่	พื้นที่ของการสำรวจในเขต เทศบาลตำบลพรุพี

ชื่อหน่วยงาน...เทศบาลตำบลพรุฬห์.....
กำหนดขอบเขตความรับผิดชอบตามประเด็นยุทธศาสตร์/ข้อบัญญัติ/เทศบัญญัติ/อื่น ๆ (ถ้ามี)
ประจำปีงบประมาณ พ.ศ.....๒๕๖๗...

(๓) รหัสความ เสี่ยง	(๔) ยุทธศาสตร์ที่รับผิดชอบ	(๕) โครงการ/กิจกรรม/ภารกิจ อปท.ที่สำคัญ	(๖) งบประมาณ (บาท)	(๗) วัตถุประสงค์	(๘) ตัวชี้วัด	(๙) เป้าหมาย
S๘	ยุทธศาสตร์ที่ ๒ ด้านสังคม คุณภาพชีวิต	โครงการระบบบริการ การแพทย์ฉุกเฉินขององค์กร ปกครองส่วนท้องถิ่น ประจำปีงบประมาณ พ.ศ.๒๕๖๗	๖๔๘,๐๐๐	เพื่อจัดบริการการแพทย์ฉุกเฉินก่อนส่ง โรงพยาบาลตลอด ๒๔ ชั่วโมงและเป็นการ สานต่อโครงการและการให้บริการที่ ต่อเนื่อง	๗๐ % ของประชาชน	ประชาชน ในเขตพื้นที่เทศบาล ตำบลพรุฬห์ หมู่ที่ ๑-๗ ตำบล พรุฬห์ อำเภอบ้านนาสาร จังหวัด สุราษฎร์ธานีและพื้นที่ใกล้เคียง ภายใต้คำแนะนำและสั่งการของ ศูนย์เรนทรประจำจังหวัดสุ ราษฎร์ธานี (ศูนย์กู้ชีพตาศปี โรงพยาบาลสุราษฎร์ธานี)
S๙	ยุทธศาสตร์ที่ ๒ ด้านสังคมคุณภาพชีวิต	กิจกรรมการขึ้นทะเบียน ผู้สูงอายุเพื่อรับเงินเบี้ยยัง ชีพ	๙,๕๐๐,๐๐๐	เพื่อให้ผู้สูงอายุในเขตเทศบาลรับการดูแลมี คุณภาพชีวิตที่ดีขึ้น	ผู้สูงอายุตามประกาศ รายชื่อผู้มีสิทธิรับเงิน เบี้ยยังชีพผู้สูงอายุ	จัดสวัสดิการเบี้ยยังชีพให้ ผู้สูงอายุในเขตเทศบาล


(นายสมคิด ดำฉวาง)
ตำแหน่ง นายกเทศมนตรีตำบลพรุฬห์
วันที่ ๒๕ เดือนมกราคม พ.ศ.๒๕๖๗

ชื่อหน่วยงาน... เทศบาลตำบลพรุพี...
การวิเคราะห์โอกาส ผลกระทบ และการตอบสนองความเสี่ยง
ประจำปีงบประมาณ พ.ศ.....๒๕๖๗.....

(๓) รหัสความ เสี่ยง	(๔) โครงการ/ กิจกรรม/ภารกิจ อปท.ที่สำคัญ	(๕) วัตถุประสงค์	(๖) ผู้รับผิดชอบ	(๗) ความเสี่ยง	(๘) ประเภทความ เสี่ยง	(๙) คะแนน โอกาส	(๑๐) คะแนน ผลกระทบ	(๑๑) คะแนนระดับ ความเสี่ยง (๙)×(๑๐)	(๑๒) วิธีการ ตอบสนองความ เสี่ยง
S๑	โครงการสนับสนุน อาหารกลางวัน	-เพื่ออุดหนุนค่าอาหาร กลางวันให้แก่เด็กโรงเรียนใน เขตพื้นที่เทศบาลตำบลพรุพี	กองการศึกษา	-การจัดสรรเงิน อุดหนุนอาหาร กลางวัน มีความ ล่าช้า และได้รับ จัดสรรไม่ครบตาม จำนวนเด็กที่มีอยู่ จริงในระบบ LEC	ความเสี่ยงด้าน การเงิน (Financial Risks)	๓	๓	๙	-ขอรับการ จัดสรร งบประมาณ เพิ่มเติม
S๒	โครงการสนับสนุน ค่าใช้จ่ายในการ บริหารสถานศึกษา ศูนย์พัฒนาเด็กเล็ก และโรงเรียน อนุบาล	-เพื่อจ่ายเป็นค่าใช้จ่ายบริหาร สถานศึกษาศูนย์พัฒนาเด็ก เล็กและโรงเรียนอนุบาลใน สังกัด ได้แก่ ค่าอาหาร กลางวัน ค่าจัดการ เรียนการสอน ค่า หนังสือเรียน ค่าอุปกรณ์การ เรียน ค่าเครื่องแบบนักเรียน ค่ากิจกรรมพัฒนาคุณภาพ ผู้เรียน	กองการศึกษา	-การจัดสรรเงิน อุดหนุนสำหรับ สนับสนุนค่าใช้จ่าย บริหารสถานศึกษา ศูนย์พัฒนาเด็กเล็ก และโรงเรียน อนุบาล มีความ ล่าช้า และ ได้รับจัดสรรไม่ ครบตามจำนวน เด็กที่มีอยู่จริงใน ระบบ LEC	ความเสี่ยงด้าน การเงิน (Financial Risks)	๓	๓	๙	-ขอรับการ จัดสรร งบประมาณ เพิ่มเติม

ชื่อหน่วยงาน... เทศบาลตำบลพรุพี...
การวิเคราะห์โอกาส ผลกระทบ และการตอบสนองความเสี่ยง
ประจำปีงบประมาณ พ.ศ.....๒๕๖๗.....

(๓) รหัสความเสี่ยง	(๔) โครงการ/ กิจกรรม/ภารกิจ อปท.ที่สำคัญ	(๕) วัตถุประสงค์	(๖) ผู้รับผิดชอบ	(๗) ความเสี่ยง	(๘) ประเภทความ เสี่ยง	(๙) คะแนน โอกาส	(๑๐) คะแนน ผลกระทบ	(๑๑) คะแนนระดับ ความเสี่ยง (๙)×(๑๐)	(๑๒) วิธีการตอบสนอง ความเสี่ยง
S๓	โครงการเพิ่ม ประสิทธิภาพใน การจัดเก็บภาษี	-เพื่อเพิ่มประสิทธิภาพการ จัดเก็บภาษี อันจะส่งผลให้การ จัดเก็บรายได้เพิ่มขึ้น -เพื่อให้การจัดเก็บภาษีเป็นไป อย่างถูกต้อง ครบถ้วน ครอบคลุมทุกพื้นที่ -เพื่อกระตุ้นให้ประชาชนได้รู้ หน้าที่ในการยื่นแบบและชำระ ภาษี รวมทั้งได้ทราบระยะเวลา ในการยื่นแบบและชำระภาษี	กองคลัง	ผู้ที่อยู่ในข่ายต้อง ชำระภาษีบาง รายอยู่นอกพื้นที่ ทำให้ไม่สะดวก ในการเดินทางมา ชำระภาษี	ความเสี่ยงด้าน การดำเนินงาน (Operational Risk)	๓	๓	๙	เพิ่มช่องทางการ ชำระเงิน
S๔	การโอน งบประมาณและ แก้ไขเปลี่ยนแปลง คำชี้แจง	-เพื่อเป็นการป้องกันและ ควบคุมการโอนงบประมาณและ แก้ไขเปลี่ยนแปลงคำชี้แจงที่ ผิดพลาด -จำนวนครั้งการโอนงบประมาณ ฯ มีผลต่อการประเมิน LPA	สำนักปลัด (งานแผนและ งบประมาณ)	จำนวนครั้งใน การโอน งบประมาณ จำนวนมากจะทำให้ การประเมิน LPA คะแนน ลดลง	ด้านการปฏิบัติ ตามกฎหมาย (Legal Risks)	สูง (๓)	สูง (๓)	๙	การลดโอกาสความ เสี่ยง -การจัดทำ งบประมาณตั้ง งบประมาณให้ เพียงพอใกล้เคียงกับ จ่ายจริง ๓ ปี ย้อนหลัง

ชื่อหน่วยงาน... เทศบาลตำบลพรุพี...
การวิเคราะห์โอกาส ผลกระทบ และการตอบสนองความเสี่ยง
ประจำปีงบประมาณ พ.ศ.....๒๕๖๗.....

(๓) รหัสความเสี่ยง	(๔) โครงการ/ กิจกรรม/ภารกิจ อปท.ที่สำคัญ	(๕) วัตถุประสงค์	(๖) ผู้รับผิดชอบ	(๗) ความเสี่ยง	(๘) ประเภทความเสี่ยง	(๙) คะแนน โอกาส	(๑๐) คะแนน ผลกระทบ	(๑๑) คะแนนระดับ ความเสี่ยง (๙)×(๑๐)	(๑๒) วิธีการตอบสนอง ความเสี่ยง
S๕	โครงการก่อสร้าง ถนนคอนกรีต เสริมเหล็ก ซอย อินทนิพนามฝั่ง ตะวันออก หมู่ที่ ๓	-เพื่อให้ราษฎรได้มีเส้นทาง คมนาคมใช้ที่มีความสะดวกมาก ขึ้น มีถนนใช้ในการขนส่ง ผลผลิตทางการเกษตร และมี ถนนใช้เป็นเส้นทางสัญจร ระหว่างตำบลที่สามารถใช้การ ได้ดี	กองช่าง	-บุคลากรที่มี คว ว า ม รู้ ความสามารถด้าน ช่าง ไม่เพียงพอ เนื่ อ ง จ า ก มี โครงการก่อสร้าง ในปริมาณที่มาก ขึ้น	ความเสี่ยงด้าน การดำเนินงาน (Operation Risk)	๓	๒	๖	-ขอรับโอนบุคลากร ด้านการช่าง -ขอเรียกใช้บัญชี บุคลากรด้านการช่าง
S๖	โครงการก่อสร้าง ถนนคอนกรีต เสริมเหล็ก ซอย อ่าวเจริญ หมู่ที่ ๔ บ้าน คลองหินแทน	-เพื่อให้ราษฎรได้มีเส้นทาง คมนาคมใช้ที่มีความสะดวกมาก ขึ้น -เพื่อให้ราษฎรมีถนนใช้ในการ ขนส่งผลผลิตทางการเกษตร ออกสู่ตลาดที่ดีมีความมั่นคง ถาวรยิ่งขึ้น-เพื่อให้สามารถแก้ไข ปัญหาความเดือดร้อนด้าน คมนาคมให้กับราษฎรได้ -เพื่อลดปัญหาการเกิดอุบัติเหตุ	กองช่าง	-บุคลากรที่มี คว ว า ม รู้ ความสามารถด้าน ช่าง ไม่เพียงพอ เนื่ อ ง จ า ก มี โครงการก่อสร้าง มากขึ้น	ความเสี่ยงด้าน การดำเนินงาน (Operation Risk)	๓	๒	๖	-ขอรับโอนบุคลากร ด้านการช่าง -ขอเรียกใช้บัญชี บุคลากรด้านการช่าง

ชื่อหน่วยงาน... เทศบาลตำบลพรุพี...
การวิเคราะห์โอกาส ผลกระทบ และการตอบสนองความเสี่ยง
ประจำปีงบประมาณ พ.ศ.....๒๕๖๗.....

(๓) รหัสความ เสี่ยง	(๔) โครงการ/ กิจกรรม/ภารกิจ อปท.ที่สำคัญ	(๕) วัตถุประสงค์	(๖) ผู้รับผิดชอบ	(๗) ความเสี่ยง	(๘) ประเภทความ เสี่ยง	(๙) คะแนน โอกาส	(๑๐) คะแนน ผลกระทบ	(๑๑) คะแนนระดับ ความเสี่ยง (๙)X(๑๐)	(๑๒) วิธีการ ตอบสนอง ความเสี่ยง
S๗	โครงการจัดทำ แผนที่ภาษีและ ทะเบียนทรัพย์สิน	-เพื่อเทศบาลตำบลพรุพี สํารวจ ข้อมูลภาคสนามที่สามารถนำไปใช้กับ โปรแกรม LTAX ๓๐๐๐ ได้ -เพื่อให้ได้แผนที่แสดงขอบเขตชัดเจน ยิ่งขึ้น -เพื่อเป็นการเพิ่มรายได้ -เพื่อเป็นการปรับปรุงข้อมูลพื้นที่ใน เขตเทศบาลตำบลพรุพี	กองคลัง	เมื่อมีการลงพื้นที่ใน การสำรวจข้อมูลที่ดิน และสิ่งปลูกสร้างไม่ สามารถพบตัวบุคคล ของเจ้าของทรัพย์สิน ได้เนื่องจากอยู่นอก พื้นที่	ความเสี่ยง ด้านการ ดำเนินงาน (Operational Risk)	๒	๓	๖	แจ้ง ประชาสัมพันธ์ ในพื้นที่และ ตามสื่อ ออนไลน์พร้อม ระบุวันที่ แน่นอนในการ ลงพื้นที่
S๘	โครงการระบบ บริการการแพทย์ ฉุกเฉินขององค์กร ปกครองส่วน ท้องถิ่นประจําปี งบประมาณ พ.ศ.๒๕๖๗	เพื่อจัดบริการการแพทย์ฉุกเฉินก่อน ส่งโรงพยาบาลตลอด ๒๔ ชั่วโมงและ เป็นการสานต่อโครงการและการ ให้บริการที่ต่อเนื่อง	งานป้องกัน และบรรเทา สาธารณภัย	การใช้รถพยาบาล ฉุกเฉิน	.ความเสี่ยง ด้านการ ดำเนินงาน (Operation Risk)	ปานกลาง (๒)	ปานกลาง (๒)	๔	๑.การลด ผลกระทบของ ความเสี่ยง ๒.ใช้มาตรการ เฝ้าระวัง

ชื่อหน่วยงาน... เทศบาลตำบลพรุพี...
 การวิเคราะห์โอกาส ผลกระทบ และการตอบสนองความเสี่ยง
 ประจำปีงบประมาณ พ.ศ.....๒๕๖๗.....

(๓) รหัสความ เสี่ยง	(๔) โครงการ/ กิจกรรม/ภารกิจ อปท.ที่สำคัญ	(๕) วัตถุประสงค์	(๖) ผู้รับผิดชอบ	(๗) ความเสี่ยง	(๘) ประเภท ความเสี่ยง	(๙) คะแนน โอกาส	(๑๐) คะแนน ผลกระทบ	(๑๑) คะแนนระดับ ความเสี่ยง (๙)X(๑๐)	(๑๒) วิธีการตอบสนอง ความเสี่ยง
S๙	กิจกรรมการขึ้น ทะเบียนผู้สูงอายุ เพื่อรับเงินเบี้ยยัง ชีพ	เพื่อให้ผู้สูงอายุในเขตเทศบาลได้รับ การดูแลมีคุณภาพชีวิตที่ดีขึ้น	งาน สวัสดิการ สังคม	การย้ายที่อยู่	ความเสี่ยง ด้านการเงิน (Financial Risks)	ปานกลาง (๒)	ปานกลาง (๒)	๔	ตรวจสอบข้อมูล กับทะเบียนราษฎร และกรมบัญชีกลาง



(นายสมคิด ดำฉวาง)

ตำแหน่ง นายกเทศมนตรีตำบลพรุพี
 วันที่ ๒๕ เดือนมกราคม พ.ศ.๒๕๖๗

ชื่อหน่วยงาน...เทศบาลตำบลพรุพี...
 รายงานการจัดทำแผนบริหารความเสี่ยง
 ประจำปีงบประมาณ พ.ศ...๒๕๖๗...

(๓) รหัสความ เสี่ยง	(๔) โครงการ/ กิจกรรม/ภารกิจ อปท.ที่สำคัญ	(๕) วัตถุประสงค์	(๖) วิธีการ ตอบสนองความ เสี่ยง	(๗) ผู้รับผิดชอบ	(๘) วิธีการจัดการความ เสี่ยง	(๙) ตัวชี้วัด	(๑๐) ระยะเวลา ดำเนินการ	(๑๑) วิธีการติดตามและการ รายงาน
S๑	โครงการสนับสนุน อาหารกลางวัน	-การจัดสรรเงินอุดหนุน อาหารกลางวัน มีความ ล่าช้า และได้รับจัดสรรไม่ ครบตามจำนวนเด็กที่มีอยู่ จริงในระบบ LEC	-ขอรับการ จัดสรร งบประมาณ เพิ่มเติม	กองการศึกษา	-วางแผนขั้นตอนขอ งบประมาณ	ร้อยละ ๑๐๐ ของเด็ก กลุ่มเป้าหมาย ได้รับอาหาร กลางวัน	๑ ต.ค.๖๖- ๓๐ ก.ย. ๖๗	การประชุม
S๒	โครงการสนับสนุน ค่าใช้จ่ายในการ บริหารสถานศึกษา ศูนย์พัฒนาเด็กเล็ก และโรงเรียน อนุบาล	-การจัดสรรเงินอุดหนุน สำหรับสนับสนุนค่าใช้จ่าย บริหารสถานศึกษาศูนย์ พัฒนาเด็กเล็กและ โรงเรียนอนุบาล มีความ ล่าช้า และได้รับ จัดสรรไม่ครบตามจำนวน เด็กที่มีอยู่จริงในระบบ LEC	-ขอรับการ จัดสรร งบประมาณ เพิ่มเติม	-กองการศึกษา	-วางแผนขั้นตอนขอ งบประมาณ	ร้อยละ ๑๐๐ ของเด็ก กลุ่มเป้าหมาย ได้รับ ได้รับ การสนับสนุน ค่าใช้จ่ายใน การบริหาร สถานศึกษา	๑ ต.ค.๖๖- ๓๐ ก.ย. ๖๗	การประชุม

ชื่อหน่วยงาน...เทศบาลตำบลพรุที....
 รายงานการจัดทำแผนบริหารความเสี่ยง
 ประจำปีงบประมาณ พ.ศ...๒๕๖๗....

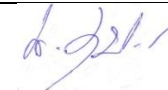
(๓) รหัสความ เสี่ยง	(๔) โครงการ/ กิจกรรม/ภารกิจ อปท.ที่สำคัญ	(๕) วัตถุประสงค์	(๖) วิธีการ ตอบสนองความ เสี่ยง	(๗) ผู้รับผิดชอบ	(๘) วิธีการจัดการความ เสี่ยง	(๙) ตัวชี้วัด	(๑๐) ระยะเวลา ดำเนินการ	(๑๑) วิธีการติดตามและการ รายงาน
S๓	โครงการเพิ่ม ประสิทธิภาพใน การจัดเก็บภาษี	ผู้ที่อยู่ในข่ายต้อง ชำระภาษีอยู่นอก พื้นที่ไม่สามารถ เดินทางมาชำระ ภาษีได้	เพิ่มช่องทางใน การชำระเงิน	กองคลัง	วางแผนการจัดเก็บภาษี	จำนวนรายที่ จัดเก็บได้ร้อยละ ๗๕ ของผู้ที่ต้อง ชำระภาษีในปี	๑ ต.ค.๖๖- ๓๐ ก.ย. ๖๗	การประชุม การรายงาน
S๔	การโอน งบประมาณและ แก้ไขเปลี่ยนแปลง คำชี้แจง	จำนวนครั้งในการ โอนงบประมาณ จำนวนมากจะทำให้ การประเมิน LPA คะแนนลดลง	การลดโอกาส ความเสี่ยง -การจัดทำ งบประมาณตั้ง งบประมาณให้ เพียงพอใกล้เคียง กับจ่ายจริง ๓ ปี ย้อนหลัง	สำนักปลัด (งานแผนและ งบประมาณ)	๑.ปฏิบัติตามระเบียบ กระทรวงมหาดไทยว่า ด้วยวิธีการงบประมาณ ของ อปท. พ.ศ.๒๕๖๓ หมวดที่ ๑ อำนาจหน้าที่ ของเจ้าหน้าที่ งบประมาณ (๑) (๒) และหมวด ๓ วิธีการ จัดทำงบประมาณ ข้อ ๒๒,๒๓	การโอน งบประมาณ ถูกต้องเป็นไป ตามระเบียบ กระทรวงมหาดไ ทยว่าด้วยวิธีการ งบประมาณของ องค์กรปกครอง ส่วนท้องถิ่น พ.ศ. ๒๕๖๓	๑ ต.ค.๖๖- ๓๐ ก.ย.๖๗	-สรุปผลการโอน งบประมาณและแก้ไข เปลี่ยนแปลงคำชี้แจงใน ระบบ e-lass

ชื่อหน่วยงาน...เทศบาลตำบลพรุที....
 รายงานการจัดทำแผนบริหารความเสี่ยง
 ประจำปีงบประมาณ พ.ศ...๒๕๖๗....

(๓) รหัสความ เสี่ยง	(๔) โครงการ/กิจกรรม/ภารกิจ อปท.ที่สำคัญ	(๕) วัตถุประสงค์	(๖) วิธีการตอบสนอง ความเสี่ยง	(๗) ผู้รับผิดชอบ	(๘) วิธีการจัดการความ เสี่ยง	(๙) ตัวชี้วัด	(๑๐) ระยะเวลา ดำเนินการ	(๑๑) วิธีการ ติดตามและ การรายงาน
S๕	โครงการก่อสร้างถนน คอนกรีตเสริมเหล็ก ซอยอิน ทนนงามฝั่งตะวันออก หมู่ที่ ๓	-บุคลากรที่มีความรู้ ความสามารถด้านช่าง ไม่เพียงพอ เนื่องจาก มีโครงการก่อสร้างใน ปริมาณที่มากขึ้น	-ขอรับโอน บุคลากร ด้านการช่าง -ขอเรียกใช้บัญชี บุคลากรด้านการช่าง	กองช่าง	-วางแผนและแบ่งงาน ให้บุคลากรรับผิดชอบ	จำนวนราษฎรที่ใช้ถนน ในการสัญจร ขนส่ง ผลผลิตทางการเกษตร และสามารถลดอุบัติเหตุ บนท้องถนนได้	๑ ต.ค.๖๖ - ๓๐ ก.ย. ๖๗	การประชุม
S๖	โครงการก่อสร้างถนน คอนกรีตเสริมเหล็ก ซอย อ่าวเจริญ หมู่ที่ ๔ บ้าน คลองหินแพ่น	-บุคลากรที่มีความรู้ ความสามารถด้านช่าง ไม่เพียงพอ เนื่องจาก มีโครงการก่อสร้างมาก ขึ้น	-ขอรับโอน บุคลากร ด้านการช่าง -ขอเรียกใช้บัญชี บุคลากรด้านการช่าง	กองช่าง	-วางแผนและแบ่งงาน ให้บุคลากรรับผิดชอบ	จำนวนราษฎรที่ใช้ถนน ในการสัญจร ขนส่ง ผลผลิตทางการเกษตร และสามารถลดอุบัติเหตุ บนท้องถนนได้	๑ ต.ค.๖๖- ๓๐ ก.ย. ๖๗	การประชุม
S๗	โครงการจัดทำแผนที่ภาษี และทะเบียนทรัพย์สิน	เมื่อมีการลงพื้นที่ใน การสำรวจข้อมูลที่ดิน และสิ่งปลูกสร้างไม่ สามารถพบตัวบุคคล ของเจ้าของทรัพย์สิน ได้เนื่องจากอยู่นอก พื้นที่	แจ้งประชาสัมพันธ์ ในพื้นที่และตามสื่อ ออนไลน์พร้อมระบุ วันที่แน่นอนในการ ลงพื้นที่	กองคลัง	วางแผนการ ดำเนินงานการลงพื้นที่ สำรวจ	จำนวนแปลงที่ดินที่ เพิ่มขึ้นจากการสำรวจ พื้นที่	๑ ต.ค.๖๖- ๓๐ ก.ย. ๖๗	การประชุม

ชื่อหน่วยงาน...เทศบาลตำบลพรุพี....
 รายงานการจัดทำแผนบริหารความเสี่ยง
 ประจำปีงบประมาณ พ.ศ...๒๕๖๗....

(๓) รหัสความ เสี่ยง	(๔) โครงการ/กิจกรรม/ ภารกิจ อปท.ที่สำคัญ	(๕) วัตถุประสงค์	(๖) วิธีการ ตอบสนองความ เสี่ยง	(๗) ผู้รับผิดชอบ	(๘) วิธีการจัดการความเสี่ยง	(๙) ตัวชี้วัด	(๑๐) ระยะเวลา ดำเนินการ	(๑๑) วิธีการติดตามและ การรายงาน
S๘	โครงการระบบบริการ การแพทย์ฉุกเฉินของ องค์กรปกครองส่วน ท้องถิ่นประจำปี งบประมาณ พ.ศ.๒๕๖๗	เพื่อจัดบริการ การแพทย์ฉุกเฉินก่อน ส่งโรงพยาบาลตลอด ๒๔ ชั่วโมงและเป็น การสานต่อโครงการ และการให้บริการที่ ต่อเนื่อง	๑.การลด ผลกระทบของ ความเสี่ยง ๒.ใช้มาตรการเฝ้า ระวัง	สำนักปลัด (งานป้องกันและ บรรเทา สา ธารณภัย)	๑.การจัดทำประกันภัยทรัพย์สินของ ทางราชการ๒.โครงการช่วยเหลือ ประชาชนตามอำนาจหน้าที่ของ เทศบาลตำบลพรุพีด้านการส่งเสริม และพัฒนาคุณภาพชีวิต (การขอใช้รถ ฉุกเฉินกรณีการเดินทางไป โรงพยาบาลตามใบนัดของแพทย์)	๗๐ % ของ ประชาชน	๑ ต.ค.๖๖ - ๓๐ ก.ย.๖๗	๑.การประชุม ๒.การรายงานผลการ ปฏิบัติงานให้ผู้บริหาร ทราบเป็นประจำทุก เดือน
S๙	กิจกรรมการขึ้นทะเบียน ผู้สูงอายุเพื่อรับเงินเบี้ยยัง ชีพ	เพื่อให้ผู้สูงอายุในเขต เทศบาลได้รับการดูแล มีคุณภาพชีวิตที่ดี	ตรวจสอบข้อมูล กับทะเบียน ราษฎรและ กรมบัญชีกลาง	สำนักปลัด (งานสวัสดิการ สังคม)	ตรวจสอบข้อมูลกับทะเบียนราษฎร และกรมบัญชีกลาง และประสานผู้นำ ท้องถิ่น/ผู้นำท้องถิ่นในการแจ้งผู้ที่ถึง เกณฑ์ได้รับเบี้ยยังชีพ	ผู้สูงอายุตาม ประกาศ รายชื่อผู้มี สิทธิรับเงิน เบี้ยยังชีพ ผู้สูงอายุ	๑ ต.ค. ๖๖- ๓๐ ก.ย.๖๗	-หนังสือแจ้งประสาน ผู้นำท้องที่/ผู้นำท้องถิ่น ในการแจ้งบุคคลใน พื้นที่ที่ยังไม่ได้ขึ้น ทะเบียน -หนังสือขอข้อมูล ตรวจสอบรายชื่อทาง ทะเบียนราษฎร



(นายสมคิด ดำฉวาง)

ตำแหน่ง นายกเทศมนตรีตำบลพรุพี
วันที่ ๒๕ เดือนมกราคม พ.ศ.๒๕๖๗

ภาคผนวก

แบบ บส.๔

 รอบ ๓ เดือน รอบ ๖ เดือน รอบ ๑๒ เดือน

ชื่อหน่วยงาน.....เทศบาลตำบลพรุพี.
รายงานการติดตามผลการบริหารความเสี่ยง
สำหรับปีงบประมาณ พ.ศ....๒๕๖๖..

(๓) รหัสความ เสี่ยง	(๔) โครงการ/กิจกรรม/ ภารกิจ อปท.ที่ สำคัญ	(๕) วิธีการจัดการความเสี่ยง	(๖) ระยะเวลา ดำเนินการ	(๗) ผู้รับผิดชอบ	(๘) ผลลัพธ์การ ดำเนินการ จัดการความ เสี่ยง	(๙) เอกสาร/หลักฐาน	(๑๐) ร้อยละ ความ คืบหน้า	(๑๑) ปัญหาอุปสรรคและแนว ทางแก้ไขปัญหา
	กิจกรรมการสำรวจ ซ่อมแซม กล้องวงจรปิด (CCTV)	๑.การจัดทำแผนการดำเนินงาน การตรวจสอบ และการบำรุงรักษา ๒.จัดทำคำร้องขอคู่มือกล้องวงจรปิด ตาม พรบ.ข้อมูลข่าวสาร พ.ศ. ๒๕๕๐	ตุลาคม ๖๕ - กันยายน ๖๖	สำนักปลัด (งานป้องกันฯ)	สามารถควบคุม ได้	-แผนการดำเนินงาน การ ตรวจสอบ และการบำรุงรักษา -คำร้องขอคู่มือกล้องวงจรปิดตาม พรบ. ข้อมูลข่าวสาร พ.ศ.๒๕๕๐	๘๐	ตั้งงบประมาณในการ ซ่อมแซมบำรุงรักษา
	กิจกรรมป้องกันและ บรรเทาสาธารณภัย ประชาชนยังขาด ความรู้ ความเข้าใจ และความร่วมมือใน การป้องกันภัยพิบัติ	๑.การประชาสัมพันธ์สร้างความรู้ ความเข้าใจ ให้แก่ประชาชน ผ่านสื่อ ต่างๆ ๒.การจัดทำแผนป้องกันและ บรรเทา สาธารณภัยต่างๆ ๓.การจัดทำโครงการฝึกอบรมให้ ความรู้เกี่ยวกับภัยและการป้องกัน ภัยแก่ประชาชนและตัวแทนชุมชน ๔.การจัดตั้งศูนย์ช่วยเหลือ ประชาชนของเทศบาลตำบลพรุพี	ตุลาคม ๖๕ - กันยายน ๖๖	สำนักปลัด (งานป้องกันฯ)	สามารถควบคุม ได้	๑.ศูนย์ช่วยเหลือประชาชนของ เทศบาลตำบลพรุพี ๒.แผนปฏิบัติการในการป้องกัน และบรรเทาสาธารณภัยต่างๆ ๓.การประชาสัมพันธ์และรับเรื่อง ผ่านช่องทางต่างๆ	๙๐	๑.จัดทำโครงการฝึกอบรม เกี่ยวกับภัยและการป้องกัน ภัยให้กับประชาชนเป็น ประจำทุกปี๒.จัดทำ โครงการช่วยเหลือ ประชาชนกรณีเี่ยวยาหรือ ฟื้นฟูหลังเกิดภัย

แบบ บส.๔

- รอบ ๓ เดือน
 รอบ ๖ เดือน
 รอบ ๑๒ เดือน

ชื่อหน่วยงาน.....เทศบาลตำบลพรุพี....
 รายงานการติดตามผลการบริหารความเสี่ยง
 สำหรับปีงบประมาณ พ.ศ....๒๕๖๖..

(๓) รหัส ความ เสี่ยง	(๔) โครงการ/กิจกรรม/ ภารกิจ อปท. ที่สำคัญ	(๕) วิธีการจัดการความเสี่ยง	(๖) ระยะเวลา ดำเนินการ	(๗) ผู้รับผิดชอบ	(๘) ผลลัพธ์การ ดำเนินการ จัดการความเสี่ยง	(๙) เอกสาร/ หลักฐาน	(๑๐) ร้อยละ ความ คืบหน้า	(๑๑) ปัญหาอุปสรรคและ แนวทางแก้ไข ปัญหา
	การโอนงบประมาณ และแก้ไข เปลี่ยนแปลงค่า ชี้แจงงบประมาณ	กระทรวงมหาดไทยว่าด้วยวิธีการงบประมาณของ อปท. พ.ศ.๒๕๖๓ หมวดที่ ๑ อำนาจหน้าที่ของเจ้าหน้าที่งบประมาณ (๑) (๒) และ หมวด ๓ วิธีการจัดทำงบประมาณ ข้อ ๒๒,๒๓	ตุลาคม ๖๕ - กันยายน ๖๖	สำนักปลัด (งาน วิเคราะห์)	ไม่สามารถ ควบคุมได้	จำนวนครั้งใน การโอน งบประมาณฯ เฉลี่ยเดือนละ ๒-๓ ครั้ง	๕๐	เนื่องจาก งบประมาณมี จำนวนจำกัด เมื่อ ดำเนินการจริง งบประมาณที่ตั้งไว้ ไม่เพียงพอ ดำเนินการ จึง จำเป็นต้องโอนเพิ่ม
	โครงการสนับสนุน อาหารกลางวัน	ดำเนินการบันทึกแก้ไขข้อมูลรายชื่อเด็กที่มีอยู่จริงในสถานศึกษาใน ระบบ LEC ให้ถูกต้องครบถ้วนและให้เป็นไปตามช่วงเวลาที่ยกรม ส่งเสริมฯ กำหนดอย่างเคร่งครัด เพื่อแจ้งจำนวนนักเรียนในการรับ เงินอุดหนุนดังกล่าว -แต่งตั้งเจ้าหน้าที่รับผิดชอบระบบ LEC โดยตรง -ส่งพนักงานครูเข้ารับการอบรมตามระเบียบกระทรวงมหาดไทยว่า ด้วยหลักเกณฑ์และวิธีการนำเงินรายได้ของสถานศึกษาไปจัดสรร เป็นค่าใช้จ่ายในการจัดการศึกษาในสถานศึกษาสังกัด อปท.พ.ศ. ๒๕๕๑ ระเบียบกระทรวงมหาดไทยว่าด้วยรายได้และการจ่ายเงิน ของสถานศึกษาสังกัด อปท.พ.ศ.๒๕๖๒	ตุลาคม ๖๕ - กันยายน ๖๖	กอง การศึกษา	สามารถ ควบคุมได้	-คำสั่ง -ข้อมูลในระบบ LEC	๑๐๐	-

แบบ บส.๔

- รอบ ๓ เดือน
 รอบ ๖ เดือน
 รอบ ๑๒ เดือน

ชื่อหน่วยงาน.....เทศบาลตำบลพรุพี....
 รายงานการติดตามผลการบริหารความเสี่ยง
 สำหรับปีงบประมาณ พ.ศ....๒๕๖๖..

(๓) รหัส ความ เสี่ยง	(๔) โครงการ/กิจกรรม/ ภารกิจ อปท. ที่สำคัญ	(๕) วิธีการจัดการความเสี่ยง	(๖) ระยะเวลา ดำเนินการ	(๗) ผู้รับผิดชอบ	(๘) ผลลัพธ์การ ดำเนินการ จัดการความ เสี่ยง	(๙) เอกสาร/ หลักฐาน	(๑๐) ร้อยละ ความ คืบหน้า	(๑๑) ปัญหาอุปสรรค และแนว ทางแก้ไขปัญหา
	โครงการสนับสนุน ค่าใช้จ่ายในการ บริหารสถานศึกษา ศูนย์พัฒนาเด็กเล็ก และโรงเรียน อนุบาล	ดำเนินการบันทึกแก้ไขข้อมูลรายชื่อเด็กที่มีอยู่จริงในสถานศึกษาในระบบ LEC ให้ถูกต้องครบถ้วนและให้เป็นไปตามห้วงเวลาที่กรมส่งเสริมฯ กำหนดอย่างเคร่งครัดเพื่อแจ้งจำนวนนักเรียนในการขอรับเงินอุดหนุน -แต่งตั้งเจ้าหน้าที่รับผิดชอบระบบ LEC โดยตรง -ส่งพนักงานครูเข้ารับการอบรมตามระเบียบกระทรวงมหาดไทยว่าด้วยหลักเกณฑ์และวิธีการนำเงินรายได้ของสถานศึกษาไปจัดสรรเป็นค่าใช้จ่ายในการจัดการศึกษาในสถานศึกษาสังกัด อปท.พ.ศ. ๒๕๕๑ ระเบียบกระทรวงมหาดไทยว่าด้วยรายได้และการจ่ายเงินของสถานศึกษาสังกัด อปท.พ.ศ.๒๕๖๒	ตุลาคม ๖๕- กันยายน ๖๖	กอง การศึกษา	สามารถ ควบคุมได้	-คำสั่ง -ข้อมูลใน ระบบ LEC	๑๐๐	-
	อาหารเสริม(นม)	ดำเนินการบันทึกแก้ไขข้อมูลรายชื่อเด็กที่มีอยู่จริงในสถานศึกษา LEC ให้ถูกต้องครบถ้วนและให้เป็นไปตามห้วงเวลาที่กรมส่งเสริมฯ กำหนดอย่างเคร่งครัดเพื่อแจ้งจำนวนนักเรียนในการรับเงินอุดหนุนดังกล่าว -แต่งตั้งเจ้าหน้าที่รับผิดชอบ LEC โดยตรง -ส่งพนักงานครูเข้ารับการอบรมตามระเบียบฯ	ตุลาคม ๖๕- กันยายน ๖๖	กอง การศึกษา	สามารถ ควบคุมได้	-คำสั่ง -ข้อมูลใน ระบบ LEC	๑๐๐	-

แบบ บส.๔

- รอบ ๓ เดือน
 รอบ ๖ เดือน
 รอบ ๑๒ เดือน

ชื่อหน่วยงาน...เทศบาลตำบลพรุพี....
 รายงานการติดตามผลการบริหารความเสี่ยง
 สำหรับปีงบประมาณ พ.ศ....๒๕๖๖..

(๓) รหัส ความ เสี่ยง	(๔) โครงการ/กิจกรรม/ ภารกิจ อปท. ที่สำคัญ	(๕) วิธีการจัดการความเสี่ยง	(๖) ระยะเวลา ดำเนินการ	(๗) ผู้รับผิดชอบ	(๘) ผลลัพธ์การ ดำเนินการ จัดการความ เสี่ยง	(๙) เอกสาร/ หลักฐาน	(๑๐) ร้อยละ ความ คืบหน้า	(๑๑) ปัญหาอุปสรรค และแนว ทางแก้ไขปัญหา
	โครงการสนับสนุน อาหารกลางวัน	-ขออนุมัติโอนงบประมาณงบประมาณสมทบเงินอุดหนุนไปยัง ผู้ว่าราชการจังหวัดและผู้บังคับบัญชาตามระเบียบเงินอุดหนุนฯ -ให้สถานศึกษาจัดทำแผนการรับสมัครเด็ก	ตุลาคม ๖๕- กันยายน ๖๖	กอง การศึกษา	สามารถ ควบคุมได้	เอกสารการ โอนงบประมาณ	๑๐๐	-
	อาหารเสริม(นม)	-ขออนุมัติโอนงบประมาณงบประมาณสมทบจากผู้บังคับบัญชา ตามระเบียบฯ -ให้สถานศึกษาจัดทำแผนการรับสมัครเด็ก	ตุลาคม ๖๕- กันยายน ๖๖	กอง การศึกษา	สามารถ ควบคุมได้	เอกสารการ โอนงบประมาณ	๑๐๐	-